

# حفريات جورجيا قرده ام بشر؟ والرد

## على ادعاء تطور الانسان الجزء

### الحادي والثمانين

Holy\_bible\_1

June 27, 2021

بدأنا في الحفريات التي تقدم خطأ في ادعاء تطور الانسان وعرفنا ان كل هذه المراحل المفترضة في شجرة تطور الانسان المزعومة ليس لها وجود، لا جدود ولا مراحل وسيطة من الأول لا الجد الحياة 4.1 مليار مرورا بكل المراحل المزعومة حتى وصلنا الى اقل من 2 مليون سنة ووصلنا لهومو اريكتس ولم نجد أي جد مشترك ولا مرحلة وسيطة

وبدأنا في مرحلة هومو اريكتس التي يدعوا انها تربط ما بين هابلس شبيه القردة وسيبيان الانسان الطبيعي ولكن عرفنا بشهادات العلماء المتخصصين ان اريكتس يطابق البشر الطبيعيين في كل الصفات ولا يمكن تمييزه تشريحيا عن الانسان. إذا هو بشر طبيعي ولكن يقولوا هومو اريكتس مرحلة وسيطة وليس بشر طبيعي فقط لانه من 2 الى 0.5 مليون سنة حسب فرضية اعمار الطبقات الخطأ والتي فيها المفترض حسب فرضية التطور الخطأ الانسان لم يكن ظهر بعد. وعرفنا أيضا اشكالية في بدايته ونهايته انه قبل جده وبعد حفيده ولا يناسب الا ان يكون تنوع بشري طبيعي

وعرفنا انه في طول البشر الطبيعي وأحيانا أطول ولم نجد التدرج وهذا يثبت خطأ التطور وعرفنا ان اتصال الجمجمة مثل البشر الطبيعي واشكالية اننا لم نجد التدرج وأيضا هذا يثبت خطأ التطور

وعرفنا ان حجم مخه يطابق البشر الطبيعي وعدم وجود مراحل وسيطة لهذا ولم نجد التدرج وأيضا هذا يثبت خطأ التطور. وعرفنا التنوع الموجود في مخ البشر الطبيعيين

وعرفنا ان في بعض حفرياتة انخفاض الجبهة وبروز الحواجب هذا يطابق بشر طبيعيين حاليا وعرفنا ان الدراسات وضحت ان بروز عظمة الحاجب في البشر الطبيعيين وكبر حجم الفك لها علاقة بنوعية الطعام من الصغر واستخدام الاسنان وطبيعة حياة وتقدم العمر.

وعرفنا انه مثل الاسكيمو والسكان الأصليين لأستراليا البشر الطبيعيين بل اريكتس يشبه الانسان الغربي أكثر منهم. كل هذا يؤكد ان اريكتس تنوع بشري طبيعي و فقط يصروا انه مرحلة وسيطة لان بدونه لا يوجد أي ربط بين القردة وبين الانسان.

وعرفنا ان اريكتس هو بحار وطباخ ونحات ورسام ماهر ويشهد بطريقة قاطعة انه بشر طبيعي. وبدأنا في حفريات هومو اريكتس ولكن اكرر التنبيه اننا سنجد باستمرار إشكالية في دراسة هذه الحفريات وهو مثلما فعلوا بمحاولة ادخال عظام بشرية في هياكل قردة ليدعوا انها وسيطة أيضا قاموا بالعكس وهو محاولة بعض مؤيدي التطور ادخال في حفريات بشر عظام قردة لتصبح البشر اقل في صفاتها من البشر الطبيعيين وتتحول مرحلة وسيطة. هذا بالإضافة الى التزوير المتعمد في حفريات كثيرة وهذا ما درسناه وندرسه تفصيلا أيضا.

وعرفنا ان أقدم حفرية لاريكتس سببت مشكلة وهي انها وضحت انه أقدم مما كان يتخيلوا وزاد مشكلة انه موجود قبل جدوده.

وبدان ندرس حفريات Dmanisi التي اكتشفت في جورجيا والتي عرفنا انها رغم بوضوح تنتمي لقردة بيتيكتس وهابيليس الا انهم ينسبونها لاريكتس لانها ليست في افريقيا واريكتس هو المفترض الذي خرج من افريقيا.

وعرفنا انها سببت لخبطة شديدة وبسببها قالوا قد يكون هابيليس واريكتس جنس واحد

نكمل



هذه الحفريات حتى الان سبب خلافات وصراعات شديدة بين العلماء في تقسيمها

Though their precise classification is **controversial and disputed**.

Wikipedia, Dmanisi hominins, June 10, 2021.

سبب انهم يحاولوا تصنيفها بشر وليس قردة انه ليس فقط انها خارج افريقيا بل أيضا لان معها

أدوات بشرية وعظام هيكل بشر طبيعي. فرغم انها بوضوح جماجم قردة مثل استرالوبيثيكس

وهاييلس ولكن لان هناك أدوات بشرية ماهرة الصنع للبشر فلماذا هم أيضا مضطرين ان يقولوا

أريكتس

وحددوا عمرها ما بين 1.77-1.85 مليون سنة

Lordkipanidze, David; Ponce de León, Marcia S.; Margvelashvili, Ann;

Rak, Yoel; Rightmire, G. Philip; Vekua, Abesalom; Zollikofer,

Christoph P. E. (2013). "A Complete Skull from Dmanisi, Georgia, and

the Evolutionary Biology of Early Homo". *Science*. 342 (6156): 326–

331.

هذا الموقع وجد فيه مئات الحفريات ولكن المهم كما قلت هم خمس جماجم الذين عليهم خلاف



وعرفة انهم ركبوا فكوك على جماجم قد تكون لا تنتمي اليها

D2280 (skull 1)

D2282/D211 (skull 2)

D2700/D2735 (skull 3)

D3444/D3900 (skull 4)

D4500/D2600 (skull 5)

والأخير كما قلت اختلاف حجم الفك عن الجمجمة



توقعي في البداية لكي يكون كلامي واضح. هم اغلبهم غالبا جماجم قرودة من نوعية استرالوبيثيكس وهابلس ولكن قد يكون سقف الجمجمة فقط D2280 هو قد يكون بشر عانى من امراض ال نمو **growth disorders** وليس قرودة وهذا مناسب ان يكون موقع كهف انهار هو ليس فقط لحيوانات مفترسة ولكن أيضا موقع يصتاد فيه البشر الطبيعيين قرودة وحيوانات متخلفة لانه اكتشف في نفس الموقع حفريات كائنات مختلفة وأيضاً أجزاء من هيكل بشري طبيعي غير مكتمل بطول أكثر من 166 سم وأيضاً أدوات بشرية. أي بالفعل في هذه المنطقة كان يوجد بشر طبيعيين ولكن هذه الحفريات المكتشفة اغلبها لقرودة ليس لها أي علاقة بالبشر كان يصتادها



البشر ومعها قلة من عظام بشرية للأسف كعادتهم التزويرية خلطوها معا ليخرجوا بمراحل وسيطة.  
مثلا بوضوح وضعوا جمجمة قرد صغيرة مع فك عملاق واعتبروهما جمجمة كائن واحد

ومن يرفض ما أقول عليه اثبات عكس كلامي وعكس ما ساقدم من مراجع.

أولا القصة تبدأ سنة 1991 عندما بدأ Lordkipanidze المدير الجديد لمتحف جورجيا القومي  
باستخراج جماجم (تبدو لقردة) مع عظام بشرية طبيعية وحيوانات اخرى كلهم مختلطين معا وأيضا  
أدوات بشرية. من المنظر استنتجوا انه عرين حيوان ضاري كان يصتاد كائنات مختلفة منهم بشر  
وياكلهم ولكن هذا الكهف انهار فحفظ هذه الحفريات. هذا التفسير في رأيي لا يصلح بالكامل فان  
كان عرين حيوان ضاري فلماذا هناك أدوات بشرية؟

فلهذا هو كهف كان البشر يصتادوا الحيوانات من قردة وغيرها ويحضروها للكهف وياخذوا لحومها  
وممكن يتركوا ادواتهم وبعد انصرافهم تاتي الحيوانات الضارية وتاكل المتبقي

فكلهم اكتشفوا في كهف متهدم

Lemonick, M.D., Rethinking your relatives—the fossilized ones, Time,

17 October 2013, [www.time.com](http://www.time.com).

ولكن يقولوا هذا الكهف كان لحيوان اكل لحوم يصطاد هذه الكائنات ويجذبها لعرينه ويأكلهم

Gibbons, A., Stunning skull gives a fresh portrait of early humans,

Science, 342:297–298, 2013; p. 297.

ويقال انه للبشر لان معهم بعض عظام البشر الطبيعية لبشر طوله 166 سم او أكثر ولكن بدون  
جمجمة بالإضافة لأدوات بشرية

David Lordkipanidze, Marcia S. Ponce de Leòn, Ann Margvelashvili,

Yoel Rak, G. Philip Rightmire, Abesalom Vekua, Christoph P. E.

Zollikofer (18 October 2013). “A Complete Skull from Dmanisi,

Georgia, and the Evolutionary Biology of Early Homo”. *Science* 342

(6156): 326–331.

وجدت متبعثرة في هذا الكهف

[www.nytimes.com/2013/10/18/science/fossil-skull-may-rewrite-humans-evolutionary-story.html](http://www.nytimes.com/2013/10/18/science/fossil-skull-may-rewrite-humans-evolutionary-story.html)

حجم الجماجم (فيما عدا D2280) ما بين 546 سم الى 650 سم3

D. Lordkipanidze et al., “A Complete Skull from Dmanisi, Georgia,

and the Evolutionary Biology of Early Homo,” *Science* 342 (18

October 2012): 326–331,

فجمجمة D2280 والتي عليها خلاف وغير محدد بدقة حجم المخ ولكن مفترض انها 775 سم3





**Agustí, Jordi (2018). "Evolution of the 'Homo' genus: New mysteries and perspectives". *Mètode Science Studies Journal*. 8: 71–77.**

واعتبرت لفرد مذكر بالغ

الثانية وهي D2282 ونسب لها فك D211 واعتبرت انثى بالغة

**Gabunia, Leo; de Lumley, Marie–Antoinette; Vekua, Abesalom;**

**Lordkipanidze, David; de Lumley, Henry (2002). "Discovery of a new  
hominid at Dmanisi (Transcaucasia, Georgia)". *Comptes Rendus***

**Palevol. 1 (4): 243–253.**



وواضح من الجمجمة انها لقرد يتشابه جدا مع استرالوبيثيكس وتختلف تماما عن سقف الجمجمة الذي قد يصلح لبشر صغير او مريض

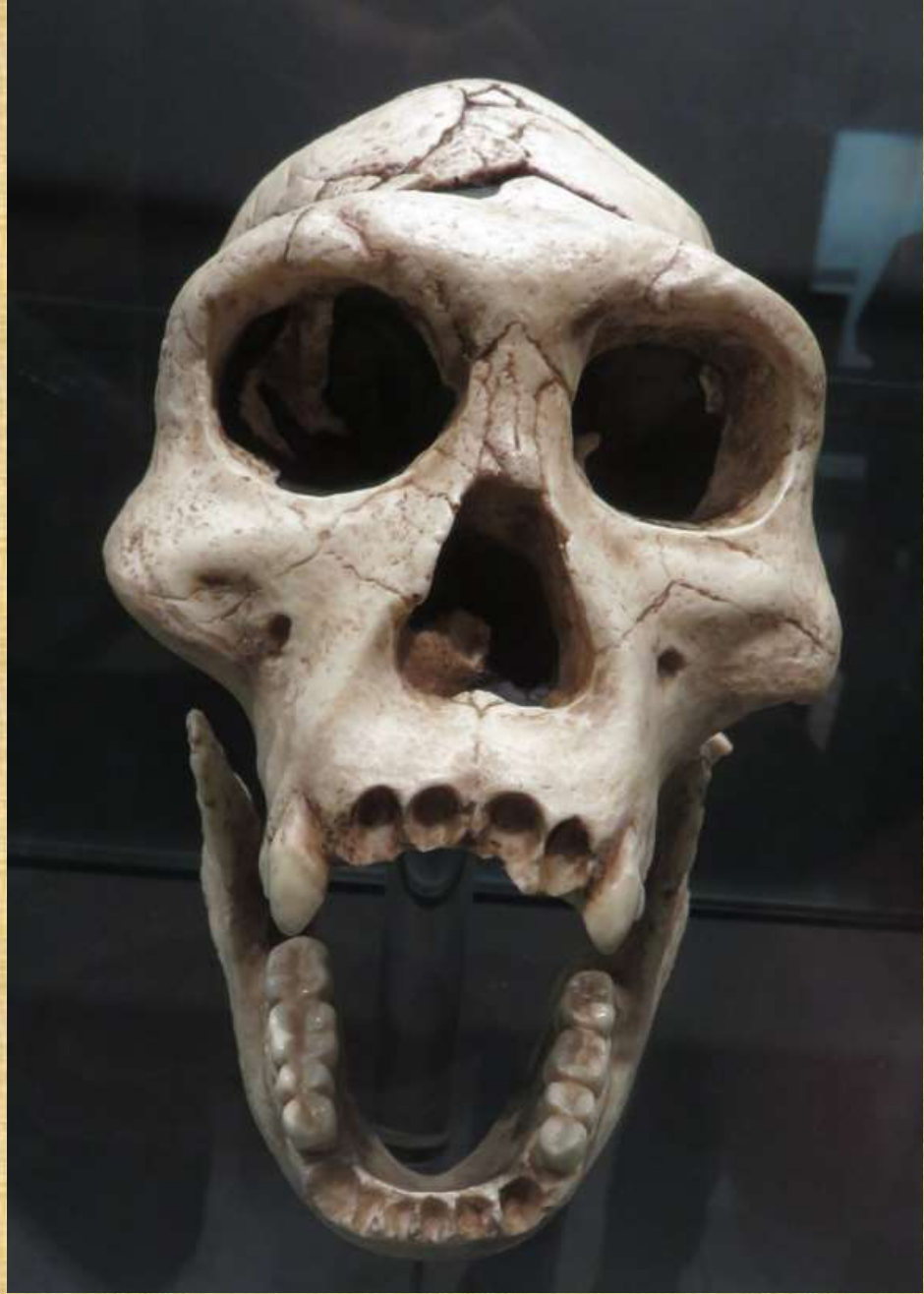
وحجم المخ لجمجمة 3 ورقمها D2700 مساوي او اقل من 600 سم 3 وقيل إنها لأنثى

Given that D2700 is smaller in size than skulls D2280 and D2282, it has been suggested that sexual dimorphism may be at play and D2700 was the skull of a female

Lumley (2006). "Human Remains from the Upper Pliocene– Early Pleistocene Dmanisi site, Georgia (1991–2000). Part 1 Fossil Skulls D2280, D2282, and D2700". *L'Anthropologie* 110 (1): 1–110.

ونسب لها فك D2735 ويتضح أيضا انها جمجمة قرد





جمجمة 4 وهي D3444 ونسب لها فك D3900 هي لفرد (قرد) كبير في السن فقد اسنانه



وحفريية D3444 هي تقريبا 625 سم3

**April 2005: A newly published paper gives details of a fourth skull (D3444, 625 cc) and jawbone (D3900) belonging to the same individual discovered at Dmanisi.**

Lordkipanidze et al. 2005; April 2005 National Geographic

Lordkipanidze D., Vekua A., Ferring R., Rightmire G.P., Agusti J.,

Kiladze G. et al. (2005): The earliest toothless hominin skull. Nature, 434:717–8.

هذا الحجم مع الشكل يوضح أنها للاستراالوبيثيكس

قال بعض العلماء أنها تشبهه حفريّة ER 1813 التي وضحت سابقا ان كل صفاتها قرده

and also a number in which it resembles the H. habilis skull ER 1813,  
and conclude

The Dmanisi hominids are among the most primitive individuals so far attributed to H. erectus or to any species that is indisputably Homo, and it can be argued that this population is closely related to Homo habilis (sensu stricto) as known from Olduvai Gorge in Tanzania, Koobi Fora in northern Kenya, and possibly Hadar in Ethiopia.





اما جمجمة D4500



مع فك D2600 هو حجم المخ 546 سم3

Cranium D4500 unearthed in Dmanisi, Georgia. Cranial capacity estimated at ~546 cc. Along with its mandible (D2600) they together are known as Skull 5

*Peter Line* New Dmanisi skull threatens to bring the house down 29

October 2013

وهذا يطابق الاسترالوبيثيكس القرد

وجد ان شكل هذه الجمجمة يشبه كثيرا شكل جمجمة هومو فلوريسينس التي درسناها وعرفنا انها

لقردة في اسيا

geometric morphometric comparative analysis reported that the sole LB1 *Homo floresiensis* cranium “shows particular affinities in neurocranial shape with the Dmanisi hominins”.

Baab, K.L., McNulty, K.P. and Harvati, K., *Homo floresiensis*

contextualized: a geometric morphometric comparative analysis of

fossil and pathological human samples, *PLoS ONE*, 8(7): e69119 (p.

9), 2013, doi:10.1371/journal.pone.0069119. Being published before

the announcement of Skull 5, this study did not include Skull 5 in the

analysis.





أي فيما عدا سقف الجمجمة الأول انهم بوضوح في نطاق حجم مخ القردة

وهذه الجماجم لا تتفق مع الهيكل البشري الطويل ولكن يحاولوا ينسبونها لهذه الجماجم أيضا

**From the Supplementary Text S1 accompanying D. Lordkipanidze et al., “A Complete Skull from Dmanisi, Georgia, and the Evolutionary**



Biology of Early *Homo*,” *Science* 342 (18 October 2012): 326–331,

doi:10.1126/science.1238484.

فكيف جمجمة 546 سم 3 أي ثلث الى نصف جمجمة انسان يركب على عظام لهيكل طول بشر طبيعي؟

ومن حجم المخ هو غالبا حفرية لمرحلة استرالوبيثيكس او قرد هايبليس معها عظام بشر طبيعيين ولكن لاقتناعهم بالتطور فبسبب ان عمرها من 1.8 حسب فرضية الاعداد ولأنها خارج افريقيا فلهذا مجبرين ان يقولوا انها هومو اريكتس وليس استرالوبيثيكس رغم ان الشكل والصفات وحجم المخ هو حجم مخ استرالوبيثيكس او هايبليس

وليس حجم المخ فقط بل كما شرح دكتور مينتون

صفات أخرى في الجمجمة 5 ومكان تركيب عظام الجمجمة مع الفك فشلت في ان تكون لانسان. والوجه يبدو مسحوب ويبرز الفك جدا وعظمة الانف ممسوحة (مثل القردة وليس الانسان بها نتوء) والفك كبير جدا والقوس الذي يترك مساحة لعضلات فك قوية هو كبير جدا على ان يقسم هومو اريكتس ويشرح دكتور مينتون بينما مجموعة من الباحثين يصروا على ان يضعوا كل هذه الخواص كتوقع لهومو اريكتس لكن على الأقل جمجمة 5 هي بهذا يخطئ تصنيفها انها هومو من المقام الأول.

Many other features of the Skull 5 cranial/jaw combo also fail to meet normal *Homo* expectations. The face seems too sloped, the jaw juts

too much, the nasal bones are too flat, the mandible is too big, the zygomatic arch—which makes room for powerful jaw muscles—is too capacious to be plausibly classified as a normal Homo erectus, AiG’s Dr. Menton explains. Thus, while this group of researchers is straining to impute all these characteristics to the variety of human commonly called Homo erectus, it is at least possible that Skull 5’s so-called “mosaicism” results from its mis-identification as Homo in the first place.

**Does the Dmanisi Discovery Demonstrate We Are All One Family?.**

**Elizabeth Mitchell on November 6, 2013**

فكيف بعد كل هذا يحاولوا باي شكل لإنقاذ فرضية التطور والخروج من افريقيا ان ينسبونها لاريكتس الذي عرفنا انه يطابق البشر الطبيعيين؟

يوجد مفاجئة مهمة أيضا اكتشفت في نفس الكهف يضرب تماما ادعاء انها اريكتس ويضرب تطور الانسان ولكن هذا سيكون موضوع الجزء القادم

ما رأيكم في كل هذه اللخبطة؟ هل هم مراحل تطور ام هم جنس واحد؟ وكيف يكون جنس واحد وأغلبه يطابق القردة تماما في حجم المخ وشكل الجمجمة والجزء الثاني يختلف عنه تماما ويطابق

الانسان الطبيعي؟ وان كانوا اجناس مراحل تطور كيف يوجد مع في نفس المكان والزمان

ومدفونين في كهف واحد؟

سنكمل هذه الحفريات الكارثية الجزء التالي ولكن حتى الان الحقيقة مجموع الحفريات هذه تشهد

كيف ان ادعاء تطور الانسان واهي جدا فلو اعتبروهم اجناس للاختلاف الشديد فكيف يكون

جدود الجدود مع حفيد الحفيد وفي المقابل لو أصبحوا جنس واحد إذا تدمر التطور فلا يوجد

مراحل وسيطة.

المهم حتى الان لم نجد ربط بين الانسان والقردة. فاين المراحل الوسيطة ما بين القردة بما فيهم

استرالوبيثيكس وهابيلس الى البشر هومو اريكتس الذي هو بشر طبيعي؟

طالما عندي حفريات ضخمة للقردة وللشجر ولا يوجد أي مراحل وسيطة بينهم إذا الانسان لم يأتي

بالتطور فمن اين اتى؟

اتى بالتصميم والخلق

**والمجد لله دائما**