

التطور والجيولوجيا الجزء الأربعين

ومشكلة حفريات وأدوات الانسان في

الطبقات القديمة

Holy_bible_1

باختصار عرفنا حتى الان أن أغلب طبقات الارض الرسوبية هي ترسبت بسرعة بكارثة مائية

واحدة وادلة الترسيب السريع تشهد على هذا أي ان الحقب خطأ

وأیضا عرفنا انها ترسبت بطريقة فيها تكرار بترتيب حسب الكثافة كمجموعات تحت مياه وليس

طبقة فطبقة مميزة حسب الحقبة. أي ان الحقب خطأ. وهذه الطبقات بهذا الشكل ترسبت بسرعة

بطريقة متكررة كموجات متلاحقة في أيام تشهد على كارثة الطوفان.

وأيضاً عرفنا أن العمود الجيولوجي بداية من الكامبريان الي نهاية الكواتيرنري ليس له وجود في أي مكان بهذا الترتيب على سطح الأرض. فمن 100 طبقة مزعومة لا نجد الا ثلاث طبقات بحد أقصى في اي منطقة بترتيب صحيح. وأكثر من 92% من العمود الجيولوجي في أغلب المناطق ليس له وجود أصلاً والباقي غير مرتب.

وعرفنا خطأ تفسير عدم ترتيب الحفريات وتبرير أن الحفريات التي يدعوا أنها لكائنات قديمة اعلى والحفريات التي يدعوا أنها لكائنات حديثة يجدها أسفل بادعاء انقلاب الطبقات الذي عرفنا أنه خطأ وغير علمي وضد قوانين الفيزياء الجيولوجية. وعرفنا أيضاً أن السجل الاحفوري المزعوم ليس له وجود في الطبيعة بالترتيب من القديم الي الحديث ولكن الذي هو موجود حفريات غير مرتبة في طبقات غير مرتبة

وعرفنا أن الطبقات المثنية لا يصلح تفسيرها بالترسيب البطيء والاحقاب لان هذا ضد قوانين الفيزياء الجيولوجية. فهو تفسير علمي خطأ. فلا يصلح ان يدعى ان كل طبقة ترسبت مستقيمة في حقة وتحجرت ثم بعد هذا انتثوا معا وبخاصة السطحية لان الصخور تنكسر ولا تنتهي ولكن الذي يفسرها كارثة الطوفان.

وعرفنا مشكلة انفجار الكامبريان التي تؤكد أن ظهور كل المجموعات الحيوانية معا في لحظة جيولوجية كما لو كانوا زرعوا (خلقوا) كلهم معا في وقت واحد بدون أي مراحل وسيطة ولا مراحل غير مميزة في طريقها للتمايز ولم يضاف مجموعة حيوانية واحدة بعد هذا وهذا يشهد على خطأ التطور وخطأ الحقب المزعومة. وهذا يؤكد ان البداية هو خلق كل الاجناس معا. وخلقت معقدة

بتصميم رائع وكل الكائنات استمرت كجنسها والطوفان من بدايته بدا يغرق الاجناس مختلطة ولكن التي في القاع والأبطأ هي أكثر من دفنوا أولا

وأیضا من حفريات عديدة الطبقات عرفنا ان الطبقات الرسوبية لم تترسب في حقب وهذا وضع خطأ الحقب. ولكن في وقت قصير أيام واسابيع بكارثة مائية عملاقة وهي الطوفان لنجد أشجار طويلة متحجرة تعبر في طبقات بهذا الحجم لان لو الترسيب البطيء هو الصحيح كنا لا نجد حفريات مثل الأشجار توجد في أكثر من طبقة لأنها لا يمكن ان يستمر دفنها تدريجيا لو كل طبقة تمثل حقبه. ولا يمكن ان نجد أشجار عرضية او مقلوبة تمر في عدة طبقات

وأیضا عرفنا أن الحفريات ليست بترتيب سجل الحفريات والتطور المزعوم كما يدعوا ولا يوجد شيء اسمه طبقات رسوبية كل طبقة ترسبت في حقبه وحفظت حفريات الكائنات التي عاشت هذه الحقبه في رحلة التطور هذا لا وجود له ولكن الحفريات غير مرتبة في الطبقات لأنها دفنت معا بكارثة مائية عالمية واحدة.

وأیضا عرفنا ان تطابق الحفريات القديمة للأجناس الحية الحالية يشهد على خطأ التطور والحقب وصحة الخلق والطوفان لان لو التطور صحيح الذي يفترض التغيرات البسيطة المستمرة وهي التي تتجمع في تغيرات كبيرة مكونة اجناس أخرى يجب نجد التغير التدريجي في كل الحفريات القديمة من بكتيريا الى كل الاجناس الحالية ولا نتوقع أن نجد حفريات من عشرات ومئات الملايين من السنين تشبه الكائنات الحديثة الحالية. ولا نجد حفريات لكائن تختفي في حقب زمنية ثم نجدها حية الان والسبب لأنها تعيش اجيالها هذه الحقب فلا بد ان تكون حفرياتها في طبقات هذه الحقب.

ولكن تناسب الكتاب المقدس الذي تكلم عن ثبات الاجناس Stasis أي كل جنس سيبقى كجنسه. وهذا ما وجدناه فالحفريات التي نجدها في الطبقات الرسوبية هي تشابه الاجناس الحالية بدون تغيير فهذا يؤكد أن الحفريات في طبقات الجيولوجيا تؤكد على ثبات الاجناس ونجد حفريات لكائن تختفي في طبقة ثم تظهر فجأة في طبقة أخرى وممكن تكون حية الان بسبب أنها دفنت بالطوفان.

إذا الاكتشافات العلمية تؤكد الخلق والطوفان وليس التطور والحقب

انتقل الى نقطة عاشره وهامة جدا وهي

لو التطور صحيح والحقب صحيحة وكل حبة حفريات الكائنات التي تعيش فيها اثناء رحلة التطور. ورحلة التطور بدأت من أكثر من 3.5 مليار سنة بكائن ينقسم ذاتيا ثم الي وحيد الخلية البسيط بروكاريوتك الي معقد يوكاريوتك الي عديد الخلايا الي الاسفنجيات الي الكائنات البحرية القديمة الي الأسماك القديمة الي البرمائيات الي الزواحف قديمة ثم متوسطة فحديثة وتطورت الي ثدييات قديمة ومنها ظهر القردة القديمة ومنها تطور الجد المشترك للإنسان والقردة من اقل من 7 مليون سنة ومنها مراحل تطور قبل الانسانيات من 4 مليون ومنها مراحل الانسانيات القديمة من اقل من 2.5 مليون سنة حتى الانسان الحديث الذي ظهر من اقل من 200,000 سنة. بكل تأكيد سنجد حفريات الانسان الحديث فقط في طبقات اقل من 200,000 سنة ولن نجد حفريات

او اثار الانسان الحديث في طبقات أقدم من هذا. ولن نجد حفريات مراحل التطور للإنسانيات في طبقات أقدم من 2.5 مليون سنة.

اما لو الفكر الكتابي عن الخلق وان كل الاجناس خلقت معا ومنهم الانسان الطبيعي. ولا يوجد حقب بملايين السنين ولا غيره ولكن اغلب طبقات الجيولوجيا هي ترسبت بالطوفان في شهور فقط. وهذه الكارثة دفنت الاجناس معا. نتوقع ان نجد حفريات الانسان وادواته في الطبقات السفلى والوسطى والعليا.

فإيهما هو الذي وجدناه في الطبيعة وفي الطبقات الرسوبية؟

سنعرف اليوم انه وجد حفريات وأدوات الانسان في الطبقات المختلفة قديمة ووسطى وحديثة. مع ملاحظة ان لو وجدت حفرية للإنسان في طبقة يزعموا انها قديمة لن يطلق عليها طبقة قديمة حتى لو كان يطلق عليها انها طبقة قديمة قبل ذلك، وفي هذا دليل دائري لأنه بعد هذا يقولوا لم نجد حفرية للإنسان في طبقة قديمة. ورغم هذا يبقى الكثير من حفريات الانسان وأدوات الانسان في طبقات حسب زعمهم قديمة تؤكد خطأ التطور والحقب.

في هذا الملف سأعرض ادلة وجود حفريات الانسان الطبيعي وادواته في الطبقات السفلى التي يدعوا انها قديمة بعشرات ومئات الملايين من السنين ولكن سأقدمها كأسماء وقوائم باختصار شديد ولكن سأتكلم عن تفصيل هذه الحفريات بالأبحاث والمراجع وشهادات العلماء لاحقا في

القسم السابع وهو الرد على ادعاء تطور الانسان

فالان فقط ملخص

ما يقال عنه شجرة عائلة الانسان بتبسيط (يوجد عدة تقسيمات وأقدم الاكثر شهره)

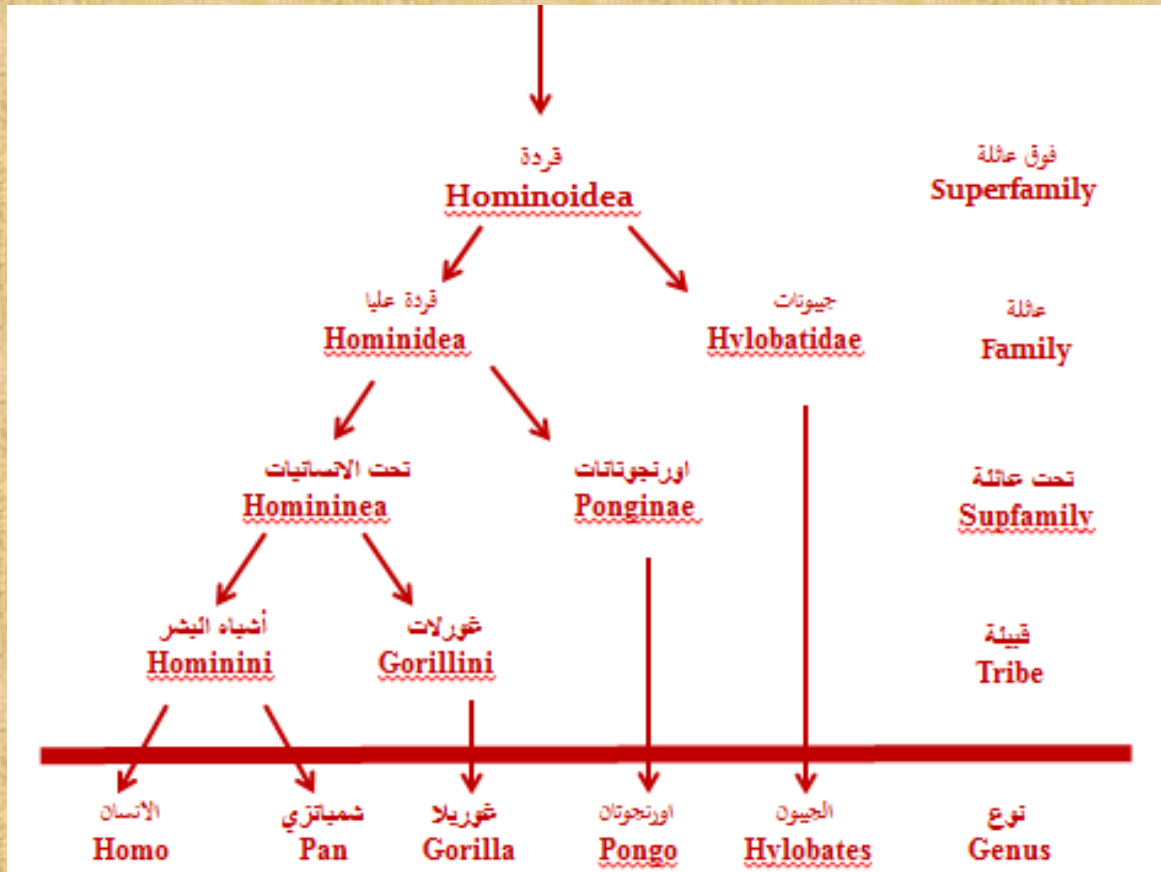
Kingdom: Animalia مملكة حيوان

Phylum: Chordata شعبة فقاريات

Class: Mammalia طائفة الثدييات

Order: Primates رتبة الرئيسيات

Suborder: Haplorhini تحت رتبة نسانيات بسيطة الانف

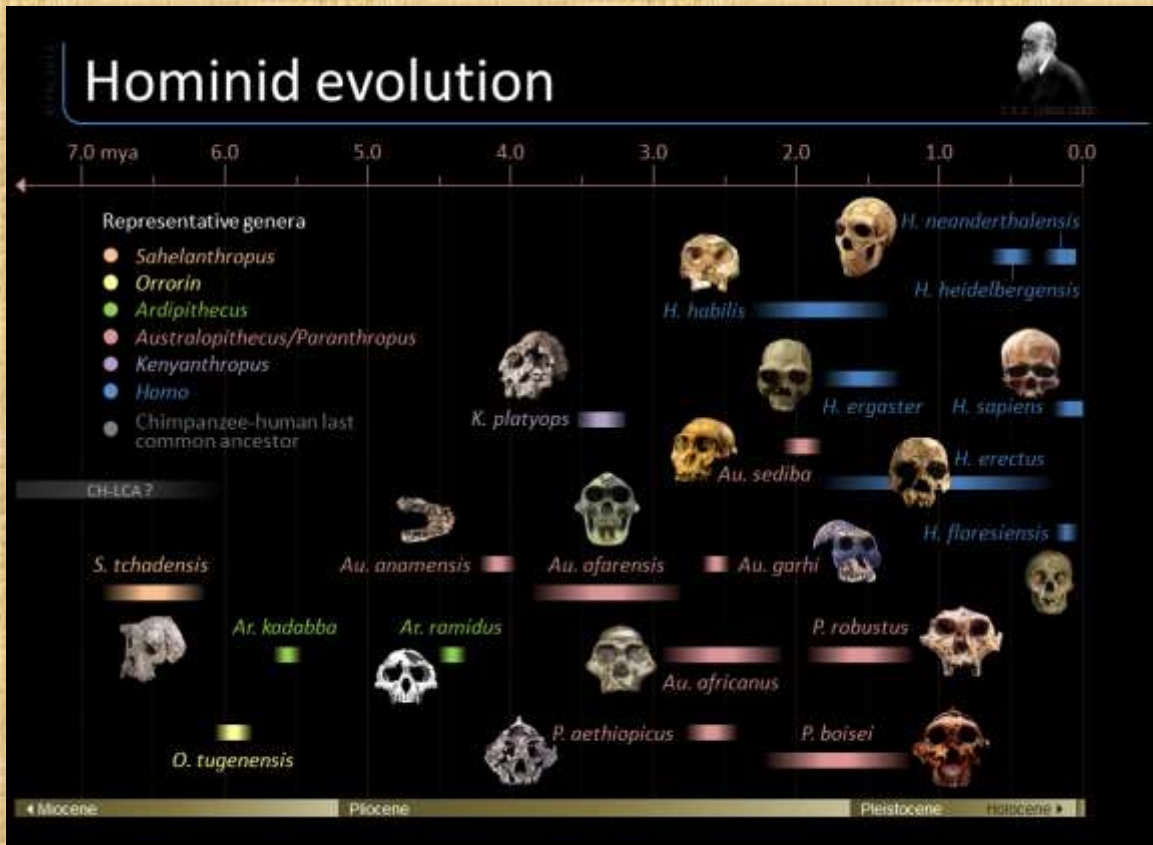


السابق لا توجد عليه حفريات (بغض النظر الان عن محاولات البعض المرفوضة من اغلب العلماء) ولكن الخلاف الحقيقي يبدأ فقط من الهومينيني Hominini الي الانسان الطبيعي فقط فالباقي هو تخيل فقط ولكن البعض حاول وفشل في الهومينينيا Homininia.

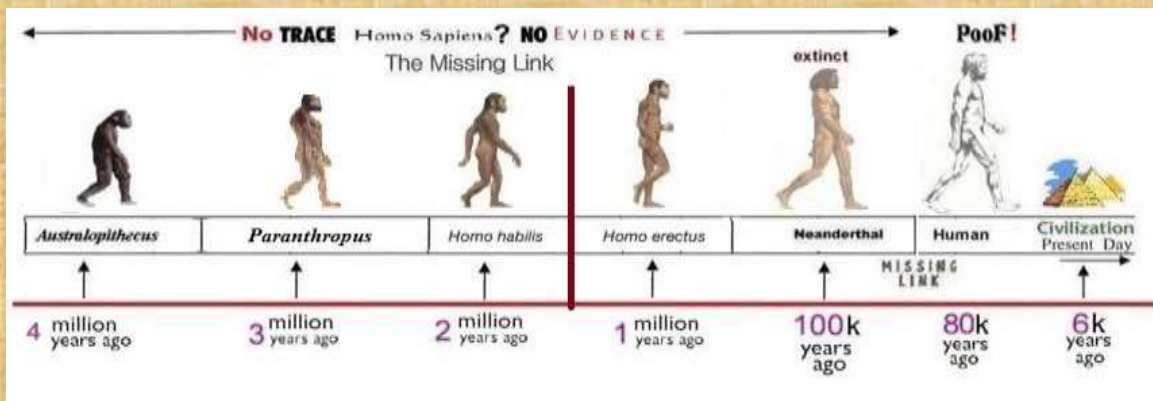
اي كل الاسهم التي تروها حضراتكم هي تخيلات فقط فيما عدا اخر سهم في الجزء الشمال فقط وان كان الشجرة كلها ليس لها أصل

الجد المشترك للإنسان مع القردة بدأ مما بين 5 الي 7 مليون سنة وكل هذه المراحل مفترض تشبه القردة حتى نصل لأول مرحلة للإنسانيات وهي الهومو هابيلس من اقل من 2.5 مليون سنة وهو نصف قرد نصف انسان حتى نصل للإنسان الحديث الهومو سيبيان من اقل من

200,000 سنة فقط



الكلام عن مراحل كثيرة وفيها اختلافات ولكن ملخص فكرهم



4 م استرالوبيثيكوس 2 م هوموهابيليس 1م هومو اريكتس 300000 هومو نياندرتالينسيس

و100000 هومو سيبيان

ما قبل ذلك عليه خلاف شديد

المهم في هذا هو لا نتوقع وجود أي حفريات للإنسان الطبيعي أقدم من 250,000 سنة ولا نجد أي حفرية للإنسانيات المتوسطة أقدم من 1 مليون سنة ولا نجد للحفريات للإنسانيات الأولى من 2.5 مليون سنة لأنه مستحيل ان يكون الانسان الطبيعي موجود قبل جدّه الذي نصفه انسان نصفه قرد ولا يكون موجود قبل جد جدّه القرد الأكبر.

هل ولكن الحفريات كشفت شيء اخر

الحفريات التي هي أقدم من 250,000 سنة للإنسان الطبيعي

الحفريات كل من

KNM-KP 271



من 4 مليون سنة humerus أي عظمة الانسان الطبيعي منذ 4 مليون

KNM-KP 29285



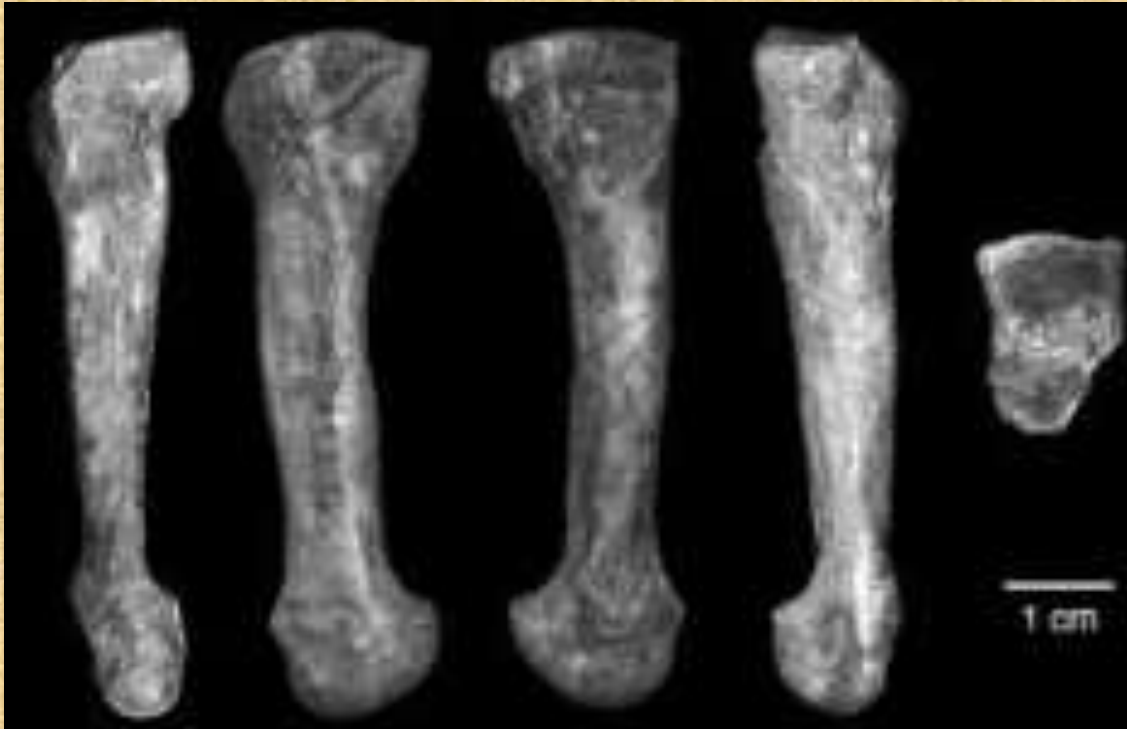
من 3.9 مليون سنة tibia أي ساق انسان طبيعي منذ 3.9 مليون

وأیضا حفريّة Kadanuumuu او اسمه KSD-VP-1/1



الذي هو هيكل لإنسان طبيعي في طبقة 3.58 مليون سنة

وأیضا حفريه قدم AL 333-160



التي عظام لقدم انسان من طبقة المفترض 3.6 مليون سنة

وأیضا حفرية فك Uraha 501



التي هي فك انسان طبيعي من طبقة مفترض انها 2.4 مليون سنة

وأیضا الركبة المنسوبة زورا للوسي وهي ركبة انسان طبيعي وهي من 3.25 مليون سنة.

اثار خطوات لاياطولي



التي من 3.7 مليون سنة هي تؤكد ان الانسان الطبيعي أقدم من جدوده

هيكل Petralona



<https://www.youtube.com/watch?v=wtHFrtmxzYc&x-yt-cl=85114404&x-yt-ts=1422579428>

للفتاة 14 سنة وعمر الهيكل 13 مليون سنة

<http://www.ancient-origins.net/human-origins-science/human-skull-challenges-out-africa-theory-001283>

سته هياكل عظمية التي اكتشفت في جزيرة كوادلو في القرن التاسع عشر



وهي هياكل عظمية لبشر طبيعيين تماما. ولكن هي موجودة في المتاحف ووجدت في طبقة

صخرية كانوا يدعوا انها تعود الي 20 مليون سنة

اليس هذا يخالف ما يقولوا ان الانسان الحديث اقل من هذا بكثير؟

أحدهم عرض في المتحف البريطاني للتاريخ الطبيعي لمدة خمسين سنة على انه يعود الي 20

مليون سنة قبل ان يزال من العرض ويخبأ في مخزن ولم يعرض ثانية من وقتها. بل درس علماء

الصخور التي اخرجت منها وحسب مقاييس علماء التطور هي صخور تعود الي 20 مليون سنة.

بل باحث ناقش كريس تريجر مدير المتحف وسأله كم هيكل عظمي اخر لبشر تعرف انه في متاحف ويقال انه من مراحل التطور رغم انه لبشر في طبقات قديمة فأجابه وقال الاف. ولا تظهر بالطبع لأنها حفريات في أماكن خطأ

وكل هذا لا يعلن ويخدع البسطاء الكثيرين بصور في المتاحف وكتب التعليم ويظنوا ان التطور صحيح وان أصل الانسان من جدود القردة.

أيضا امرأة جوادالوب *Guadeloupe Woman* او *Guadeloupe*





وهو هيكل شبه مكتمل لإمراه حديثة حسب تصنيفهم ولكنها وجدت في طبقة الصخر الكالسي التي هي مفروض عمرها 28 مليون سنة وهي طبقة سميكة وكان طولها 1.609 كم

هي اكتشفت سنة 1812 في جزيرة جواديلوبي وهو هيكل امراه حديثة طولها 156 سم وعرض في المتحف البريطاني منذ هذا الوقت وكانت دليل قوي على الطوفان واستمرت في العرض حتى سنة 1881 قبل ان يسيطر على المتحف أحد مؤيدي التطور أي استمرت في العرض سبعين سنة قبل ان يأمرؤا بإزالته من العرض ووضعه في مخزن في بديوم المتحف وقله تماما ومنع أي أحد حتى بدراسته الي الان لأنه بكل وضوح يهدم ادعاء تطور الانسان تماما والحقب فكيف يكون

الانسان الحديث في طبقة عمرها 25 مليون أي أقدم من اول مراحل لتطور الانسان بمقدار 24 مليون سنة؟

عندما سال أحد المختصين عن هذا الهيكل ولماذا لا يعرض في سنة 2006 م قال انه تحت الفحص لتحديد تاريخه وبدقة

"We do hold this set of human remains from Grand Terre island, Guadeloupe, West Indies. It is a human skeleton lacking its skull and all its foot bones, with all the available postcranial bones still partially embedded in a block of oolitic limestone. It is stored and curated here in our Special Collection.

It was, as reported below, found in 1812 and presented to the British Museum in 1813 by Sir A. Cochrane R.N., who was at that time one of the Lords of the Admiralty. In 1881 it became part of the foundation collection of this Museum. It was originally registered as M 16820 and then in 2006 it was re-registered as PA HR 4128.

In 2006 I personally weighed the block of limestone containing this partial skeleton and its weight came to approximately 230 Kg. From the same findspot are a number of other human skeletons (possibly six) which were (at the time at least) also partially embedded in oolitic

limestone and these are now stored in a museum in Paris.

Palaeontological and mineralogical work has been carried out on the block we have which indicates nothing unusual about this find and there is now a plan to carry out absolute dating on the bones of this skeleton."

If you have any further questions, please contact me.

Yours sincerely,

" Dr Hilary Ketchum

Earth Sciences Identification and Advisory Officer Angela Marmont

Centre for UK Biodiversity The Natural History Museum Cromwell

Road London SW7 5BD

ولم تعلن النتيجة ولم يعرض حتى الان بعد مرور تسع سنين من ادعاء انه تحت الفحص

وسيعرض وتعلن النتيجة. لو كان مؤيد للتطور لكنت أعلنت نتيجته في نفس الأسبوع

ملحوظة الصخر الكلسي الذي يسمى اوليتك هو زمنيا يترخ ما بين 25 الي 30 مليون سنة

اثار خطوات نهر بلاكسي



التي مفترض انها من 135 مليون سنة وفيها اثار اقدام الانسان مع الديناصورات

وجدوا حفريه لصباع انسان في منطقة جلين روز التي هي مشهوره بحفريات الديناصورات وهي

من طبقة الكيراتيشيوس الي يقال انها 145 مليون سنة



ليتأكدوا من ذلك قرروا فحص مكونات ال هذا الحفرية فجعلوا فيها مقطع عرضي وهذا ما وجدوه



ونري العظم المتحجر واضح بين بقية الانسجة المتحجرة

دكتور ديل بيترسون من جامعة اكلهوما



يعرض اشعه مقطعيه واكد علي وجود كل مكونات الصباغ من عظم وانسجه وروابط وبقايا طبقة

الجل في السي تي سكان بالطبع كله متحجر

هل هذا يتفق مع التطور والحقب ام مع الخلق والطوفان؟

اترك الحكم للقارئ

والمجد لله دائما