

هل المسيح ذبح ؟

Holy_bible_1

هل نقول ذلك بالمعنى المجازي ام هو بالحقيقه ذبح ؟

فيقول الانجيل

سفر رؤيا يوحنا اللاهوتي 5: 9

وَهُمْ يَتَرَنَّمُونَ تَرْنِيمَةً جَدِيدَةً قَائِلِينَ: «مُسْتَحِقٌّ أَنْتَ أَنْ تَأْخُذَ السَّفَرَ وَتَفْتَحَ خُتومَهُ، لِأَنَّكَ دَبَّحْتَ
وَاشْتَرَيْتَنَا لِلَّهِ بِدَمِكَ مِنْ كُلِّ قَبِيلَةٍ وَلِسَانٍ وَشَعْبٍ وَأُمَّةٍ،

ونقول عن المسيح انه مذبوح

معنى كلمة ذبح

ذبح (لسان العرب)

الدَّبْحُ: قَطْعُ الحُلُقُومِ من باطنِ عندِ النَّصِيلِ، وهو موضع الدَّبْحِ من الحَلْقِ.

وَالدَّبْحُ مصدر دَبَّحْتُ الشاة؛ يقال: دَبَّحَهُ يَدْبَحُهُ دَبْحاً، فهو مَدْبُوح

وَالذَّبْحُ فِي الْأَصْلِ: الشَّقُّ.

وَالْمَذْبُوحُ السَّكِينُ؛ الْأَزْهَرِيُّ: الْمَذْبُوحُ: مَا يُذْبَحُ بِهِ الذَّبِيحَةُ مِنْ شَفْرَةٍ وَغَيْرِهَا.

وَالْمَذْبُوحُ مَوْضِعُ الذَّبْحِ مِنَ الْحُقُومِ.

وَفِي حَدِيثِ الْقَضَاءِ: مَنْ وَلِيَ قَاضِيًا (* قَوْلُهُ «مَنْ وَلِيَ قَاضِيًا إِنْ خُذَا بِالْأَصْلِ وَالنَّهْيَةِ»). فَكَأَنَّمَا ذُبِحَ بِغَيْرِ سَكِينٍ؛ مَعْنَاهُ التَّحْذِيرُ مِنْ طَلْبِ الْقَضَاءِ وَالْحَرِصِ عَلَيْهِ أَيَّ مَنْ تَصَرَّحَ لِلْقَضَاءِ وَتَوَلَّاهُ فَقَدْ تَعَرَّضَ لِلذَّبْحِ فَلْيَحْذَرْهُ؛ وَالذَّبْحُ هُنَا مَجَازٌ عَنِ الْهَلَاكِ فَإِنَّهُ مِنْ أَسْرَعَ أَسْبَابِهِ،

ذَبَحَ (الصَّحَاحُ فِي اللُّغَةِ)

الذَّبْحُ: الشَّقُّ

ذَبَحَ (الْقَامُوسُ الْمَحِيطُ)

ذَبَحَ، كَمَنَعَ، ذَبَحًا وَذُبَاحًا: شَقَّ، وَقَتَّقَ، وَنَحَرَ،

فِي اللُّغَةِ الْعَرَبِيَّةِ يَعْنِي فَقَطِ الْقَتْلَ بِالنَّحْرِ وَمَعْنَى مَجَازِيٍّ أَيْضًا

عبريا

H2076

זבח

zâbach

zaw-bakh'

A primitive root; to *slaughter* an animal (usually in sacrifice): - kill, offer, (do) sacrifice, slay.

يذبح ويفدي ويقتل ويقدم

فهو قتل للفداء

يوناني

G2380

θύω

thuō

thoo'-o

A primary verb; properly to *rush* (*breathe hard, blow, smoke*), that is, (by implication) to *sacrifice* (properly by fire, but generally); by extension to *immolate* (*slaughter for any purpose*): - kill, (do) sacrifice, slay.

يتوقف التنفس

يفدي ويقتل ويذبح

فالذبح هو توقف التنفس المصاحب لسفك الدم اي بسبب سفك الدم

سبب وفاة يسوع بالجسد

عوامل كثيرة ادة الي وفاة السيد المسيح منها الالام الكثيرة التي تعرض لها قبل واثناء الصلب والوضع الذي اتخذه السيد المسيح علي عود الصليب وعوامل اخري كثيرة. ولكنة النقطة التي سوف اركز عليها هنا هي ما يختص بالدم

السيد المسيح فقد دماء كثيرة في اثناء الجلد وبعده وبسبب اكليل الشوك وايضا بدق المسامير في منطقة الرسغ (التي يوجد بها شريان من الشرايين السطحية) والقدمين التي ادت الي نزف شديد. وفقد الدماء بهذه الطريقة السريعة يقود الي الموت بسبب قلة كمية الدم التحمل العوامل الاساسية لاستمرار الحياة مثل الاكسجين والجلوكوز ومواد كثيرة اخري. وهذا يقود بسرعة الي العطش. وبعدها الوفاة

فالذبح يؤدي الي فقد الدم الذي يوصل الاكسجين و الغذاء (الجلوكوز والمواد الغذائية) وبدونه او قلته (سندرستها بدقه) يؤدي الي هيپوفوليميا والوفاة حسب سرعة النذف فلو فقد دمه في دقائق سيموت في دقائق لو فقد دمه في ساعات سيموت في ساعات وهذا ما حدث ليسوع

Hypovolemia

In physiology and medicine, hypovolemia (also hypovolaemia) is a state of decreased blood volume; more specifically, decrease in volume of blood plasma. Volumetric thirst can be caused by a number of things including bleeding

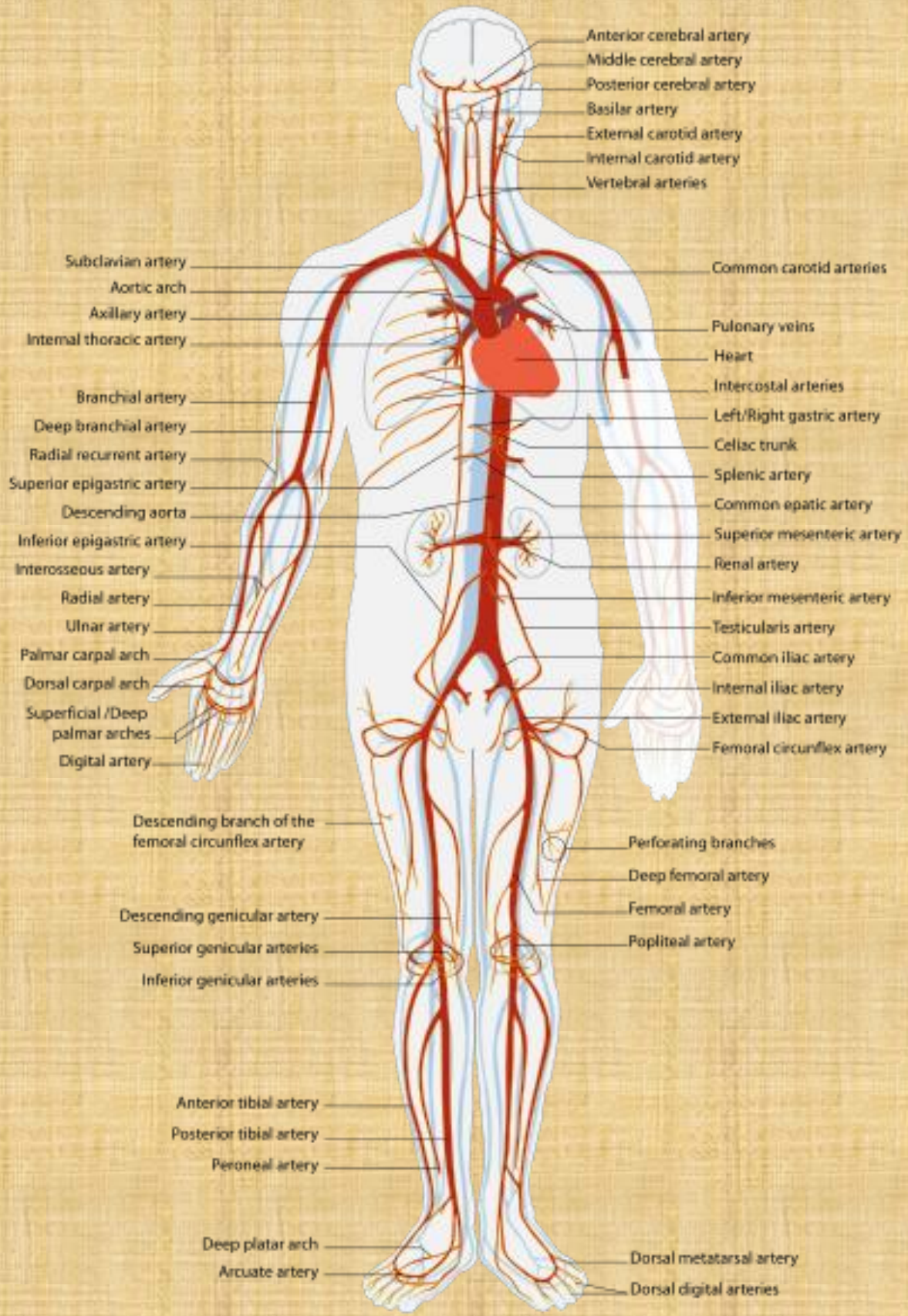
The next set of receptors responsible for detecting volumetric insufficiency are located in the heart atria. Commonly referred to as stretch receptors, these atrial baroreceptors detect the amount of blood that is being pumped back into the heart from the veins.[1] The body constantly returns blood to the heart through veins. Therefore, when the volume of blood being transported back to the heart is decreased,

**these receptors detect the change in the amount of blood thereby
reducing the release of atrial natriuretic peptide...**

[edit] Thirst

Main article: Extracellular thirst

**Both the activation of the renin angiotensin system and the decrease in
atrial natriuretic peptide, along with their other functions, contribute to
elicit thirst, by affecting the subfornical organ**



الموت بسبب نقص حجم الدم (5 لتر) كالاتي

Stages of Hypovolemic Shock

Stage 1

Up to 15% blood volume loss (750mls)

Compensated by constriction of vascular bed

Blood pressure maintained

Normal respiratory rate

Pallor of the skin

Slight anxiety

فقد 15% من حجم الدم في الجسم يستطيع ان يتنفس ويحافظ علي ضغط الدم ويشعر باجهاد

Stage 2

15-30% blood volume loss (750 - 1500mls)

Cardiac output cannot be maintained by arterial constriction

Tachycardia

Increased respiratory rate

Blood pressure maintained

Increased diastolic pressure

Narrow pulse pressure

Sweating from sympathetic stimulation

Mildly anxious/Restless

فقد من 15% الي 30% من حجم الدم يقود الي ان كمية الدم الخارجة من القلب غيب كافية فيزيد

معدل ضربات القلب ويزيد معدل التنفس ويعرق الانسان

Stage 3

30-40% blood volume loss (1500 - 2000mls)

Systolic BP falls to 100mmHg or less

Classic signs of hypovolemic shock

Marked tachycardia >120 bpm

Marked tachypnoea >30 bpm

Decreased systolic pressure

(Anxiety, Agitation)

Sweating with cool, pale skin

فقد من 30% الي 40% يفقد الي الي هبوط حاد في ضغط الدم العلوي وعلامات الصدمة لنقص حجم الدم وسرعة ضربات القلب الشديدة و عرق ببرودة في الجلد

Stage 4

Loss greater than 40% (>2000mls)

Extreme tachycardia with weak pulse

Pronounced tachypnoea

Significantly decreased systolic blood pressure of 70 mmHg or less

Skin is sweaty, cool, and extremely pale (moribund)

فقد 40% يزيد ضربات القلب بسرعة شديدة جدا وصعوبة شديدة في التنفس مع سرعة في التنفس وبرد مع عرق

وبعد ذلك تحدث الوفاة مباشرة هبوط في الدورة الدموية وتوقف القلب وتوقف التنفس

وهذا في رأي سبب وفاة جسد يسوع فهو بالحقيقة ذبح وسفك دمه

الدليل.

بعد الوفاة يبدأ الدم في التجلط وتبدأ البلازما في الانفصال تدريجيا من الدم وتتجمع المياه في

التجاويف مثل تجويف الصدر والبطن

شرح سريع للتجلط

الجلطة التي تحدث خارج الجسم تتم في خلال ثلاث دقائق وتخرج نصف حجم البلازما في خلال عشر

الي ثلاث عشر دقائق وتجف الي قشرة اما في داخل الجسم فتأخذ وقت اكثر من ذلك الي حدود

ساعة الي ثلاث ساعات ولا تتحول لقشرة

In the case of a cut or rupture of the blood vessel wall, the escaping blood comes into contact with collagen (contained in the tissues which surround the blood vessel). This contact triggers off the coagulation process. Initially this is a series of complex chemical reactions, lasting

about three minutes, and involving trace protein and tissue factors. Then the soluble Fibrinogen gets converted into the insoluble protein Fibrin., and in 10 to 12 minutes, this Fibrin has formed an initial barrier over the wound, initially a soft clot containing serum and blood cells. Under the action of coagulation factor XII, this clot shrinks, expelling the liquid serum that it contains. In 1 to 3 hours, the quantity of serum ejected corresponds to about half the volume of the initial clot. If the coagulation takes place on the exterior surface of the body, the clot dries to form a scab (we have all seen this on our own skin after a scratch or cut). If the coagulation takes place inside the body, the clot stays humid, and does not dry to a scab.

في حالة حدوث قطع او تمزيق في جدار وعاء دموي, الدم الهارب من الوعاء الدموي يلتصق بمادة الكولاجين الموجودة في الانسجة المحيطة بالوعاء الدموية. هذه تحتوي علي المادة التي تبدأ سلسلة التجلط. في البداية هذه عملية معقدة من التفاعلات الكيميائية, تستمر حدود ثلاث دقائق وتستخدم اجزاء من البروتين وعوامل من الانسجة. وبعد ذلك الفيبرينوجين الذائب يتحول الي بروتين الفيبرين الغير ذائب. وبعد عشرة الي اثني عشر دقيقة الفيبرين يكون عازل يغطي الحرج. في البداية يكون جلطة طرية تحتوي علي سائل وخلايا الدم. تحت تاثير العامل الثاني عشر, الجلطة تبدأ في الانكماش وتخرج ما بها من سائل. في خلال ساعة الي ثلاث ساعات, كمية السائل الخارج تساوي نصف حجم الجلطة البدائية. لو حدث التجلط علي السطح الخارجي للجسم, تجف الجلطة وتتحول الي قشرة. لو حدث التجلط في داخل الجسم, الجلطة تستمر مرطبة ولا تجف لشكل قشرة.

<http://pagesperso->

orange.fr/gira.cadouarn/english/medicine/hematology.htm

تطبيق هذه المعلومة علي وفاة السيد المسيح انه اسلم الروح قبل الطعن باقل من ساعة ولذلك عندما طعنه الجندي بالحربة خرج دم غير كامل التجلط وماء الذي بدأ الانفصال عن الدم الذي بدأ في التجلط بسبب الوفاة وايضا المياة المتجمعة في منطقة الصدر. وهذا اقوي اثبات انه كان اسلم الروح منذ فترة وجيزه لان

لو كان طعن بعد ان اسلم الروح منذ فترة طويلة لكان خرج ماء فقط
لو كان طعن وهو لازال حيا مغمي عليه او اسلم الروح مباشرة لخرج دم فقط لان حتي لو كان
يوجد سوائل في تجويف الصدر او الغشاء التمرور كان اختلط بالدماء التي لم تبدأ في التجلط
فكون جسد السيد المسيح يخرج دم وماء في نفس الوقت هذا دليل علي انه اسلم الروح حديثا

فالمسيح بالحقيقه ذبح لاجلنا وليس مجازيا

يدبح ويرش دمه علي المذبح للغفران الخطايا

نلاحظ شئ

الذبيحة المتكرره يرش الدم كله علي المذبح

لكن اول ذبيحة عهد مع الشعب كان ليها طقس خاص

خروج 24

- 6 فَأَخَذَ مُوسَى نِصْفَ الدِّمِّ وَوَضَعَهُ فِي الطُّسُوسِ. وَنِصْفَ الدِّمِّ رَشَّهُ عَلَى المَذْبُوحِ.
- 7 وَأَخَذَ كِتَابَ العَهْدِ وَقَرَأَ فِي مَسَامِعِ الشَّعْبِ، فَقَالُوا: «كُلُّ مَا تَكَلَّمَ بِهِ الرَّبُّ نَفَعَلْنَا وَنَسْمَعُ لَهُ».
- 8 وَأَخَذَ مُوسَى الدِّمَّ وَرَشَّ عَلَى الشَّعْبِ وَقَالَ: «هُوَذَا دَمُ العَهْدِ الَّذِي قَطَعَهُ الرَّبُّ مَعَكُمْ عَلَى جَمِيعِ هَذِهِ الأَقْوَالِ».
- 9 ثُمَّ صَعِدَ مُوسَى وَهَارُونُ وَنَادَابُ وَأَبِيهُو وَسَبْعُونَ مِنْ شُيُوخِ إِسْرَائِيلَ،
- 10 وَرَأَوْا إِلَهَ إِسْرَائِيلَ، وَتَحْتِ رِجْلَيْهِ شِبْهُ صَنْعَةٍ مِنْ العَقِيقِ الأَزْرَقِ الشَّفَافِ، وَكَذَاتِ السَّمَاءِ فِي النَّقَاوَةِ.

رش الدم نصفه على المذبح ونصفه على الشعب معناه ارتباط الله مع الشعب في هذا العهد، ويعني وحدة الشعب مع الله، وأن كلاهما ارتبط بالعهد. رش الدم على المذبح يعني أن الله دخل في عهد مع الشعب ليحفظهم ويحميهم. ورش الدم على الشعب يعني تقديس الشعب ليدخلوا في عهد مع الله وأنهم ملتزمين بالوصايا. وحيث أن الشعب طبيعته خاطئة ولا يستطيع تنفيذ العهد صار الشعب يتقرب لله عن طريق دم الذبائح لتكفر عنهم وبذلك صار هذا العهد رمزاً للعهد الجديد بدم المسيح. لذلك كان الدم المرشوش هو الوسيلة التي رأوا بها مجد الله (آية 17) ولذلك نلاحظ هنا في آية (1) اسجدوا من بعيد، أما العهد الجديد فنسمع القول أقربوا.

المذبح كان عود الصليب

رسالة بولس الرسول إلى أهل كولوسي 1: 20

وَأَنْ يُصَالِحَ بِهِ الْكُلَّ لِنَفْسِهِ، عَامِلًا الصَّلَاحَ بِدَمِّ صَلِيبِهِ، بِوَاسِطَتِهِ، سَوَاءً كَانَ: مَا عَلَى الْأَرْضِ، أَمْ مَا فِي السَّمَاوَاتِ.

رسالة بولس الرسول الأولى إلى أهل كورنثوس 1: 18

فَإِنَّ كَلِمَةَ الصَّلِيبِ عِنْدَ الْهَالِكِينَ جَهَالَةٌ، وَأَمَّا عِنْدَنَا نَحْنُ الْمُخَلَّصِينَ فَهِيَ قُوَّةُ اللَّهِ،

والنصف الآخر اترش علينا لذلك اسمه دم عهد ولهذا اسمه العهد الجديد

ففي العهد القديم الله سمح للإنسان ان يعد مآننه الفداء ليشترك مع الله وفي العهد الجديد الله اعد المآننه بنفسه علي مذبحه الذي هو الصليب ويدعوا الكل لهذه المآننه فمن يقبل يجلس معه ومن يرفض فيرفض عهده ولا ينال الخلاص

لانه لم يدرك ان السيد المسيح ذبح لاجلنا وايضا حمل لعنة التعليق علي الخشبه لاجلنا ليصالحنا
في جسده مع الاب
ذبح بين السماء والارض وسكب نصف دمه علي مذبح الصليب ونصفه الاخر علينا واخذنا
الصبغه الصبغه القاتيه ونلنا الفداء
وبعد المصالحه قام ليعطي كل من اشترك في تناول من جسده قوة حياه في داخله يحيا به الي
الابد فحزنا معه في الامه والان نفرح معه بقيامته وبخاصه انها ثاني ثمرة من ثمار الروح القدس
ربنا يعطي الكل روح الفرح فنفرح معا بافراح القيامة

والمجد لله دائما