

تطور الانسان الجزء الثاني والثلاثين

واسترالوبيثيكس افريكانوس Sts 14

Holy_bible_1

9/12/2019

بدأنا في الحفريات التي تقدم خطأ في ادعاء تطور الانسان وعرفنا ان كل هذه المراحل المفترضة ليس لها وجود، لا جدود ولا مراحل وسيطة من الأول لا الجد الحياة 4.1 مليار ولا الجد النطاق 2.1 مليار ولا الجد المملكة الحيوان 590 مليون ولا الجد الشعبة الحبلي 530 مليون ولا الجد تحت الشعبة الفقاري 505 مليون ولا الجد فوق الصف الرباعي 395 مليون ولا الجد الصف الثديي 220 مليون ولا الجد تحت الصف المشيمي 125 مليون ولا الجد الرتبة الرئيسي 75 مليون ولا الجد تحت رتبة جاف الانف 40 مليون ولا الجد فوق العائلة القردة 28 مليون ولا الجد العائلة القردة العليا 15 مليون ولا الجد تحت العائلة تحت الانسانيات 8 مليون ولا الجد القبيلة اشباه البشر حتى وصلنا 4 مليون وكل هذا ليس له وجود على الاطلاق.

وعرفة ان كل من *Dryopithecus* و *Proconsul* و *Aegyptopithecus pliopithecus*

و *Oreopithecus* و *Pierolapithecus* و *Ramapithecus* و *Sivapithecus*

و *Graecopithecus* و *Sahelanthropus* و *Orrorin* و *Ardipithecus kadabba* و

ramidus و *anamensis* و *afarensis* وانهم اجناس قردة اندثرت (وبعضهم تنوع من اجناس او

عظام صغير مختلطة وبعضهم اضيف اليهم عظام بشرية) بإقرار العلماء والأبحاث واسمهم كلهم اجناس

بأسماء ثنائية وليسوا لا جدود ولا مراحل وسيطة.

ولا زلنا حتى الان بعد ان انفصل الانسان عن كل القردة التي نعرفها حتى الشمبانزي ووصلنا حتى 3

مليون بدون جد مشترك أو أي مرحلة وسيطة

ولا زلنا في المرحلة الهامة المشهورة باسم استرالوبيثيكس (وتحتها انامينسيس وفرنسيس وافريكانوس

وسيدايا وغيرهم) وعرفة في الجزء 15 ان كل صفاتها تقريبا مع اختلافات بسيطة تطابق الشمبانزي القزم

(فيما عدا سيديا)

وانتهينا من انامينسيس وفرنسيس وسنبدأ افريكانوس (الي هي شبه تطابق افرانسس). وعرفة كارثة

اكتشاف خطوات بشرية طبيعية أي لبشر أقدم من جدوده مثل لايطولي. وأيضا درسنا باختصار خطوات

بشرية كثيرة أخرى في طبقات مختلفة كلهم أقدم من المراحل المزعومة لتطور الانسان الخطأ وهذا يثبت

خطأ التطور المزعوم بوضوح

وليس فقط خطوات بشر في طبقات مختلفة بل أيضا درسنا أدوات بشرية بل أيضا حفريات بشرية طبيعية

أقدم من لوسي القردة بكثير أي اثبات واضح جدا لخطأ التطور.

وصلنا الان الي 3 مليون سنة حسب ادعائهم ووصلنا الي مرحلة استرالوبيثيكس افريكانس

Australopithecus africanus والذي يعني القرد الجنوبي الافريقي والمفروض انه حفيد جنس

لوسي ومرحلة اكثر تطور في الطريق للهومو او الانسان

وفي البداية اريد ان أوضح ان غالبا مرحلة استرالوبيثيكس افريكانوس هو فقط تنوع من جنس

استرالوبيثيكس افرانسس جنس لوسي وهو يشبه الافرانسس وهذا ما تقوله مراجع كثيرة مثل موقع متحف

التاريخ الطبيعي تحت اسمه **Au. africanus was anatomically similar to Au. afarensis**

و فقط يميز بينها لسببين ان الافريكانوا حددوا عمر الطبقات بعمر أحدث من جنس لوسي وثانيا هو جنوب

افريقيا وليس مثل لوسي في اثيوبيا وسط افريقيا ولهذا رغم شبه تطابقهم بإقرار العلماء ، جعلوه جنس اخر

مشابه.

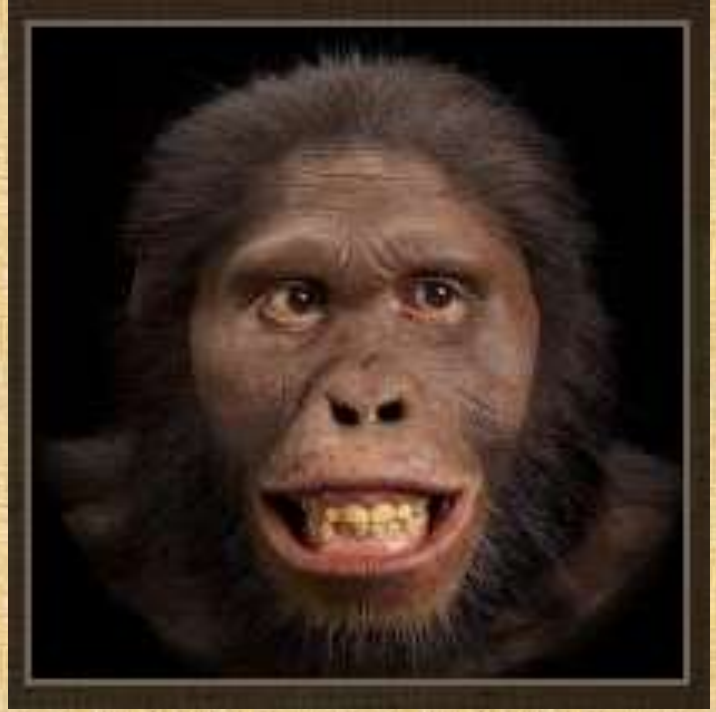
فهو كما قال موقع متحف التاريخ الطبيعي تنوع من الافرانسس

ولكن به بعض التغيرات القليلة فهو تنوع من جنس منقرض من القردة كما وضحت سابقا في كلامي عن

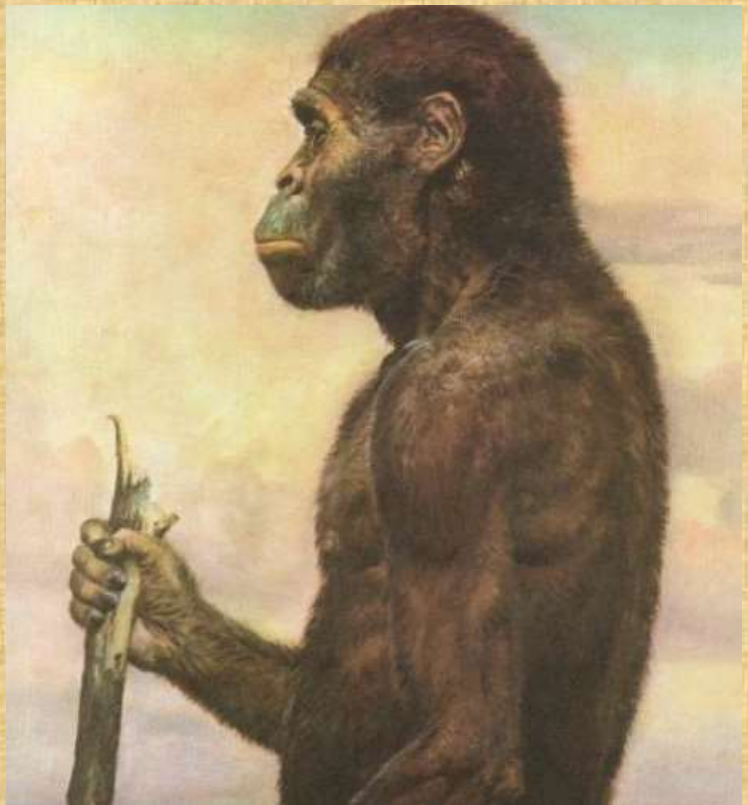
افرانسس بتفصيل انها اما تنوع من الشمبانزي القزم او جنس يشبهه. ولكن مؤيدي التطور يجعلوه جنس

مستقل بل ويجعلوه مرحلة وسيطة تالية للاسترالوبيثيكس افرانسس

للأسف يصوره موقع متحف التاريخ الطبيعي بهذه الصورة



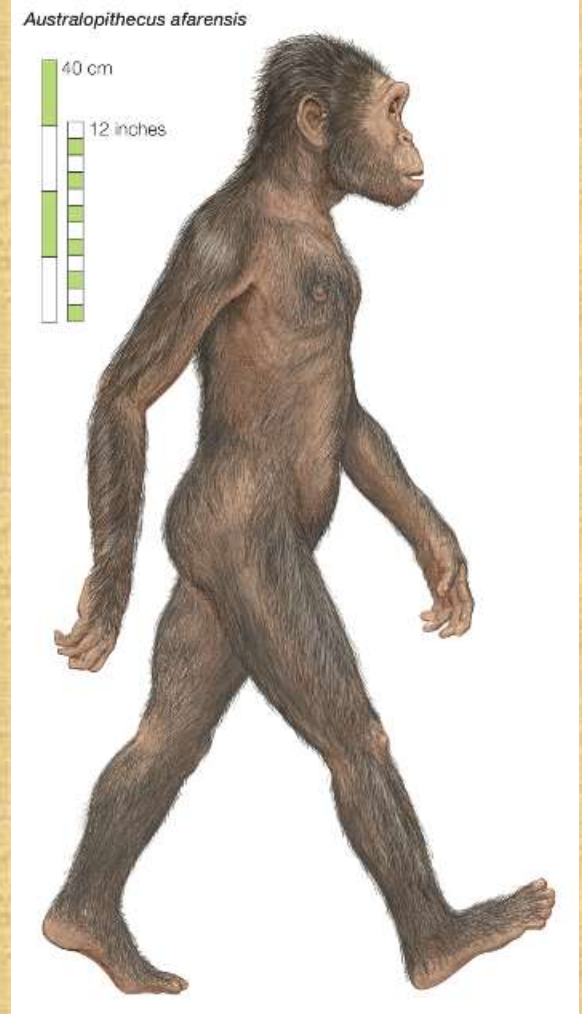
وبهذه الصورة



رغم ان لم يكتشف أي هيكل كامل أصلا.

وللأسف يصور بطريقة خادعة بانه مستقيم مثل البشر وبايدي وارجل بشرية رغم ان هذا كذب

مثلما تضعه الموسوعة البريطانية تحت عنوان افرانسس وافريكانوس



وهذا تزوير لان اكتشف عظام اقدام يؤكد ان قدمه مثل الشمبانزي والصباع الكبير منفصل ومتجه للجانب

بل حتى الحوض لا يصلح للاستقامة والجمجمة أيضا وسندرس هذا.

هذه المرحلة مفترض انها ما بين 3.3 مليون سنة الي 2.1 مليون سنة

Klein, R.K. and Edgar, B., The Dawn of Human Culture, John Wiley & Sons Inc., New York, p. 35, 2002.

http://en.wikipedia.org/wiki/Australopithecus_africanus

وأول ملاحظة مهمة انه لا يوجد طبقة بركانية قرب مكان اكتشاف حفريات الافريكانوس، فكيف حددوا

العمر؟

تخبرنا الموسوعة البريطانية تحت عنوان الافريكانوس انه تخمين تقريبي من ترتيب الطبقات لاماكن أخرى

بها حفريات كائنات أخرى بالارجون (في مناطق أخرى)

Volanic sediments useful in argon radiometric dating in eastern Africa are absent in South Africa. Hence, the dating of australopith sites in South Africa can only be approximated based on stratigraphy that uses time–diagonostic animal species for correlation with other argon–dated occurrences.

فما رأيكم؟ عمر لوسي الافرانسس تم تحديده من تل قريب وليس عمر الحفريات نفسها وعمر حفيد لوسي

الافريكانوس الذي يذكر على انه حقيقة هو أصلا تخمين. هذا ليس علم بل تخمينات

بل افريكانوس اعتبر حفيد افرانسس ومرحلة أكثر تطور لأنهم فقط افترضوا انه أحدث رغم ان عمره

تخميني.

وعاش في جنوب افريقيا في أربع أماكن كما هو مفترض

Taung (1924), Sterkfontein (1935), Makapansgat (1948) and Gladysvale (1992.)

كما أيضا تخبرنا الموسوعة البريطانية ان يوجد به تنوع كثير سواء ظاهري او جنسي او جغرافي وهذا التنوع هو في نطاق الافرانسس ويتشابه معه

A. africanus is quite a variable species in its anatomy, reflective of normal morphological variation, sexual variation, and perhaps even geographic variation. Naturally, there are overall similarities with *A. afarensis*,

ويقولوا انه مرحلة وسيطة بعد الافرانسس لأنهم عندما وجدوا مجموعة من طبقة ما بين 2 الي 3 مليون سنة (وعرفنا ان العمر اصلا تخميني) يحاولوا ان يثبتوا ان المخ أكبر من الشمبانزي والافرانسس قليلا والوجه اقل بروز واعرض

Wood, B. and Richmond, B.G., Human evolution : taxonomy and paleobiology, J. Anatomy 196:32, 2000.

فرغم ان حفرياته تشابه الافرانسس الا انهم يحاولوا اثبات أي تطور فكما قلت لكم هذا ليس علم حيادي بل تخمينات لاثبات عقيدة الحادية.

رغم انهم يعترفوا انه يطابق الافرانسس والشمبانزي في ان طول وقوة الاذرع (المناسب للتسلق) كما يذكر

موقع متحف التاريخ الطبيعي

على عكس ما يرسموه في الصور باذرع واقدام بشرية.

وتقوس الأصابع المناسب للتسلق أيضا كما تذكر الوكيبيديا

other more primitive features including ape-like curved fingers for tree climbing are also present.

والكارثة حسب اقرارات العلماء المتخصصين ان المفترض ان الافريكانوس أكثر تطور من الافرانسس لانه

حفيده وفي مراحل تطور الأقرب للإنسان ولكن أذرع الافرانسيس الاقدم التي تشبه الشمبانزي هي أقصر

من الافريكانوس أي ان الافريكانوس أذرعه اطول ومناسبة أكثر للتسلق

Australopithecus afarensis is considered by many as being ancestral to

africanus, but comparisons of the limb proportions of the two species

indicate less ape-like forelimb to hindlimb joint sizes and limb lengths in

the supposedly older and craniodentally more 'primitive' afarensis.

McHenry, H.M. and Berger, L.R., Body proportions in Australopithecus

afarensis and A. africanus and the origin of the genus Homo, J. Human

Evolution 35:1-22, 1998; McHenry, H.M. and Berger, L.R., Limb lengths in

Australopithecus and the origin of the genus Homo, South African J.

Science, 94 :447–450, 1998.

وهذا ضد التطور المزعوم فكيف الحفيد يكون أسوأ من الجد؟ وكيف الجد يكون أكثر تطور من الحفيد؟

بل دراسة وضحت ان الجزء العلوي من الافريكانوس هو أكبر قليلا واقوى من الافرانسس وهو مثل

الشمبانزي مناسب جدا للتسلق

According to Klein and Edgar, africanus possessed a very ape-like upper body, with long, powerful arms suitable for tree climbing,

Klein, R.K. and Edgar, B., The Dawn of Human Culture, John Wiley & Sons Inc., New York, p. 37, 2002.

وكما وضحت سابقا ان الفرق بين القردة مثل الشمبانزي والغوريلا وبين الانسان ان القردة هذه جزئها العلوي أثقل واقوى من السفلي لأنهم يتسلقوا ويسيروا على أربعة بينما الانسان جزئه السفلي هو أقوى وأثقل وجزئه العلوي اقل وزنا ليكون مناسب للمشي لانه يسير على قدمين.

أي لو قبلنا ما يقوله يكون الافريكانوس تدهور وليس تطور فهو أصبح مناسب أكثر للتسلق

أيضا دراسة كما ذكرت سابقا في الافرانسس أيضا الدراسة شملت الافريكانوس وهي دراسة بسي تي سكان CT scans على تركيب قنوات الأذن الاسترالوبيثيكس الافرانسس والافريكانوس المهمة لوضع الاتزان ووضحت انها تطابق القردة فهو لم يكن يمشي على قدمين كعادة لان هذا لا يناسب الاتزان في الأذن

CT scans of the bony labyrinth of the inner ear showed that the semicircular canal dimensions in crania attributed to africanus were similar to those of extant great apes. Hence, if africanus did walk bipedally in some manner, it is unlikely to have been habitually.

Spoor, F., Wood, B. and Zonneveld, F., Implications of early hominid labyrinthine morphology for evolution of human bipedal locomotion, Nature 369:645, 1994.

فتخيلوا ادعوا ان افرانسس (جنس لوسي) بدا يمشي وعرفنا ان هذا غير صحيح ثم الافريكانوس (حفيد لوسي) نكتشف ان الاتزان في اذنه مثل القردة التي تمشي على أربعة. أي كل ما ادعوه من تطور هو خطأ والافرانسس والافريكانوس هم فقط قردة مثل الشمبانزي القزم متنوعة وانقرضت.

فحتى لو الافرانسس والافريكانوس كان يمشي عدة خطوات على قدمين الا ان هذا ليس تطور ولا عادة ولا مناسب للتركيب الداخلي ولهذا فهو كان يسير على أربعة مثل الشمبانزي.

وحجم الجمجمة يقع في نفس حجم جمجمة الشمبانزي ما بين 400 الى 500 سم 3 وغالبا بنفس ذكاء القردة

Au. africanus, on the other hand, had a cranium which quite closely resembled that of a chimp, yet both their brains measure about 400 cc to 500 cc and probably had an ape-like intelligence.

http://en.wikipedia.org/wiki/Australopithecus_africanus

وأيضاً تذكر الموسوعة البريطانية ان متوسط حجم المخ هو 448 سم³ هو يشابه الشمبانزي وليس

البشر

Brain size averages 448 cc (27.3 cubic inches), closer to modern chimpanzees (395 cc [24.1 cubic inches]) than to humans (1,350 cc [82.4 cubic inches]).

ملحوظة متوسط حجم المخ من سبع حفريات لجماجم مكتشفة سواء مكتملة او غير مكتملة (في سن

البلوغ) حتى سنة 2000 م للاسترالوبيثيكس افريكانوس هو 451 سم³

Falk, D., Redmond Jr, J.C., Guyer, J., Conroy, G.C., Recheis, W., Weber, G.W. and Seidler, H., Early hominid brain evolution: a new look at old endocasts, J. Human Evolution 38:709, 2000.

هذه القردة هي كانت طبيعية اكلها مثل الشمبانزي

Au. africanus individuals had a diet similar to modern chimpanzees, which consisted of fruit, plants, nuts, seeds, roots, insects, and eggs.

إذا الافريكانوس المفترض انه أحدث هو

عمره تخميني أصلاً.

أذرع أطول من جنس لوسي بقليل ومثل الشمبانزي مناسب للتسلق

نصفه العلوي أثقل مناسب للتسلق والسير على أربعة مثل الشمبانزي

الاتزان في اذانه مثل الشمبانزي يمشي على أربع

مخه مثل الشمبانزي في الحجم والصفات

فكيف يكون هو الاحداث من جنس لوسي في طريق التطور؟

ولكنهم مثل الافرانسس يحاولوا ان يقولوا ان الحوض مناسب لبداية الوقوف على قدمين

بدايته كانت من اكتشاف جمجمة طفل تونجا التي سناقشها مباشرة في الأجزاء القادمة وهذا سنة 1924

بناء على ادعاء ريموند دارت انه اكتشف مرحلة وسيطة جديدة للتطور الانسان (هذا قبل لوسي بنصف

قرن).

اشهر حفرياتها هي STS 14, STS 5 and Taung Child

ادعى دارت في البداية ان الاسترالوبيثيكس افريكانوس هو يستخدم أدوات من العظام والاسنان والقرون

ووضع نظرية في الاربعينات وهي نظرية اوستيو دونتو كيراتيك

‘osteodontokeratic’ culture (osteo = bone, donto = tooth, keratic = horn)

أي انه افترض انه مرحلة وسيطة بسبب انه بدأ يستخدم أدوات.

وهذه النظرية الخطأ استمرت أكثر من 40 سنة مقتنع بها علماء التطور الي الثمانينيات ولكن لم يكتشفوا أي أدوات حجرية مع الافريكانوس فبدأ يكتشف العلماء ان الاسنان والعظام هذه القريبة من الحفريات هي ليست أدوات بل بسبب الأسود والنمور اكلي اللحوم بل اكتشفوا كما يقول موقع متحف التاريخ الطبيعي ان الافريكانوس لم يكن يستخدم هذه الأدوات بل كان وجبة للنمور.

No stone tools have been discovered in the same sediments as Au.

africanus fossils; however, for a long time researchers believed Au.

africanus was a hunter. Raymond Dart created the term ‘osteodontokeratic’

culture (osteo = bone, donto = tooth, keratic = horn) in the 1940s and

1950s because remains of this species were found alongside broken animal

bones. Dart assumed these broken animal bones, teeth and horns were

used by Au. africanus as weapons; however, in the 1970s and 1980s, other

scientists began to recognize that predators such as lions, leopards, and

hyenas were instead responsible for leaving these broken animal bones.

These predators even ate Au. africanus individuals, too.

أي هذه النظرية الخطأ التي اقتنعوا بها ظلت 40 سنة وبعدها عرفوا انها العكس. فلم يكن هو الصياد بل كان هو الفريسة.

يوجد الكثير من الأسئلة غير مجابوب عليها ويعترف بهذا الكثيرين وحتى موقع متحف التاريخ الطبيعي

فيقول حتى لو قلنا انه مرحلة تطور للإنسان في جنوب افريقيا فمن اين جاء؟

أيضاً هل هو فعلاً مرحلة تطور للإنسان؟

Au. africanus is currently the oldest known early human from southern Africa. Where did it come from? Was it a descendent of Au. afarensis from Eastern Africa?

Is Au. africanus part of the lineage that led to our own species, Homo sapiens?

لأن المفترض ان الانسان تطور في وسط افريقيا.

أيضاً أرجوا ان تتذكروا ما قلته سابقاً عن Stw 573 او القدم الصغيرة وهي عظام قدم تطابق الشمبانزي في نفس مناطق اكتشاف أجزاء من هياكل الاسترالوبيثيكس افريكانوس وهذا يوضح انه فقط تنوع من جنس الاسترالوبيثيكس الذي هو جنس قرده منقرض يشبه الشمبانزي القزم.

ولهذا كما يقول موقع متحف التاريخ الطبيعي هذا يشير الى مشكلة وتساؤل في المشي فيقول

في سنة 1994 العالم رون كلارك وجد أربع عظام لقدم يسارية لمرحلة قديمة اثناء بحثه في صندوق حفريات في ستيركفونتين وهو موقع في جنوب افريقيا حيث معظم حفريات استرالوبيثيكس افريكانوس أتت. ولقب هذه الحفريات بالقدم الصغيرة ووجد انها أتت من جزء من هيكل غير مكتمل من 3.3 مليون سنة مضت، الذي لا يزال معظمه مغروس في الطبقات الرسوبية في كهف. عندما يتم استخراج الهيكل بالكامل سيلقي ظل على عدة أسئلة عن هذا الجنس الذي هو كفرد من الاسترالوبيثيكس افريكانوس

In 1994, scientist Ron Clarke found four left early human foot bones while searching through boxes of fossils at Sterkfontein, a site in South Africa where most Au. africanus fossils come from. He dubbed this fossil "Little Foot", and has since found that it comes from a 3.3-million-year-old partial skeleton, most of which is still embedded in the cave sediments. When this fossil is completely excavated, it will shed light on several questions about this species (if it is designated as an Au. africanus individual)

فهو مثله مثل الافرانسس باقدام تطابق الشمبانزي لو كان يمشي خطوتين او أكثر مثل الشمبانزي القزم ولكنه هو ليس مرحلة تطور من الجد المشترك من القرد للإنسان ولكنه كائن مستقل مميز

فابحاث علماء منهم ماكهنري تقول

تحليل اولي للاناتومي لهيكل افرانسس وافريكانوس بقيادة ماكهنري قادت لاستنتاجات التالية

1 الهيكل للاستراالوبيثيكس كان مختلف عن القردة والبشر

2 الهيكل للافريكانوس هو يشبه جدا الافرانسس بغض النظر عن اختلافات البسيطة في الجمجمة

والاسنان والتوزيع والعمر

3 أسلوب المشي في الاستراالوبيثيكس لا يشبه أي أسلوب مشي للبشر

An earlier analysis of the postcranial anatomy of afarensis and africanus led

McHenry to the conclusion

‘that (1) the postcranial skeleton of early Australopithecus was uniquely different from all living apes and people, (2) the postcranial skeleton of early A. africanus is very similar to A. afarensis despite real differences in their skulls, teeth, distribution, and age, and (3) there is a distinct grade of locomotor adaptation in Australopithecus which is unlike any living form’.

McHenry, H.M., The first bipeds: a comparison of the A. afarensis and A. africanus postcranium and implications for the evolution of bipedalism, J. Human Evolution 15:179, 1986.

فالافرانسس والافريكانوس فقط جنس قرده يشبه الشمبانزي وبخاصة القزم او تنوع منه وهم متشابهين وهؤلاء بالفعل مؤيدي للتطور ولكنهم يجدوا انه من اللائق اعتبار ان الافريكانوس والافرانسس جنس قرده مستقل (ولو يشبهه يكون الشمبانزي القزم وليس أي تطور)

McHenry, H.M., The first bipeds: a comparison of the A. afarensis and A. africanus postcranium and implications for the evolution of bipedalism, J. Human Evolution 15:187, 1986.

وياتي الدور على هيكل

sts 14

المكتشف قبل لوسي، فهو اكتشف سنة 1947 م



هو عبارة عن حفرة اكتشفت لحوض وفقرات عمود فقري وبعض الضلوع وجزء من عظمة فخذ

اكتشفت في Sterkfontein في جنوب افريقيا بواسطة روبرت برووم Robert Broom في أغسطس 1947 مع ملاحظة انه اكتشف مع مساعديه 40 حفرة كلها أجزاء صغيرة في الفترة بين 1947 الى 1962 وهذه الحفرة Sts 14 تعتبر اكبرهم ولكن غير معروف بطريقة قاطعة ان كانت لكائن واحد او أكثر. هذا الامر سيكون مهم لاحقا في موضوع الفقرات

حدد عمرها ب 2.6 الي 2.8 مليون سنة والبعض يقول انها استرالوبيثيكس افرانسس ولكن الاغلبية يقول انها استرالوبيثيكس افريكانوس (وعلى العموم الاثنين متشابهين جدا وغالبا هم جنس واحد) رغم ان يميلون الي انها من الافريكانوس الا انها درست مع لوسي في معرفة موضوع الوقوف على القدمين. هي و Stw 431

أولا عظمة الحوض ينطبق عليها كل ما قلته عن الأبحاث الحديثة على عظمة حوض الاسترالوبيثيكس افرانسس مثل لوسي وأنها متجهة للخارج مثل الشمبانزي بل هذه الحفرة تؤكد هذا أكثر لان عظمة الاليك مكتملة وتوضح انها متجهة للخارج وليست مقوسة فهي مثل الشمبانزي وليس الانسان ومن يريد الكثير جدا من المراجع يرجع الي ما قلته عن حوض الاسترالوبيثيكس افرانسس. وأيضا مراجع أخرى كثيرة

Stern, Jack T., and Randall L. Susman. 1983. The locomotor anatomy of Australopithecus afarensis. American Journal of Physical Anthropology 60:279–317.

Herbert, W. 1982. Was Lucy a Climber? Dissenting Views of Ancient Bones. Science News 122, no. 8:116.

Berge, Christine. 1994. How did the australopithecines walk? A biomechanical study of the hip and thigh of Australopithecus afarensis. Journal of Human Evolution 26, no. 4:259–273

“The results clearly indicate that australopithecine bipedalism differs from that of humans. (1) The extended lower limb of australopithecines would have lacked stabilization during walking; and (2) the lower limb would have shown greater freedom for motion, which can be interpreted as the retention of a partly arboreal behavior.”

Berge, Christine, and Dionysis Goularas. 2010. A new reconstruction of Sts 14 pelvis (Australopithecus africanus) from computed tomography and three-dimensional modeling techniques. Journal of Human Evolution 58:262–272.

فهذه الحفرية تهدم ادعاء عظمة حوض لوسي المزورة أكثر

لكن الجزء القادم سندرس شيء مهم وهو الفقرات

المهم حتى الان عرفنا انه لا يوجد أي دليل على ادعاء تطور الانسان وما يقدم بالتدقيق نجده عكس

التطور كما عرفنا بمقارنة الافريكانوس بالافرانسس.

الا يدل ان كل ادلة التطور هو فرضيات وادعاءات وتزوير وانتساب عظام بشرية لهياكل قرده انهم لا يوجد

عندهم هياكل وادلة حقيقية؟ وعدم وجود ادلة حقيقية على التطور يؤكد انه لم يحدث؟

فمتي سيغيرون ما هو مكتوب في مناهج التعليم عن جدود الانسان من معلومات معروف انها خطأ

وتزوير

ومتي سيترفون بعدم تطور الانسان وانه اتى بالخلق؟

والمجد لله دائماً