

# تطور الانسان الجزء الرابع عشر والرد

## على حفرية راميدس Ardipithecus

### ramidus

Holy\_bible\_1

31/3/2019

بعد ان عرفنا بالتفصيل ان حتى علماء التطور ان ما ينادوا به من حفريات رحلة تطور الانسان المزعومة هم ليست حفريات مراحل وسيطة ولكن حفريات لأجناس قردة انقرضت وهم فقط لاثبات عقيدتهم التطورية يحاولوا ادعاء انها فروع جانبية في شجرة تطور الانسان (أبناء عمومة مزعومة) وستجدوهم كلهم باسم اجناس Binomial وليس قبائل او عائلات او رتب أي انهم ليسوا جدود ولا مراحل وسيطة بل اجناس مميزة. والكارثة انه لا يوجد على الاطلاق أي حفريات لأي مراحل وسيطة بين كل هذه الاجناس المفترضة

فروع أي هي اجناس مميزة، ولا يوجد جدود مشتركين لهم او كائنات غير مميزة في طريقها للتمايز لهذه هم اجناس مميزة وهذا يعني انهم اجناس صممت ولهذا مميزة.

وعرفنا ان المتاحف رغم انها تعرض ما يخدع البعض ويظن انه شجرة تطور الانسان والقردة الا انها تقر ان هي تخمينات وبالفعل ترسمهم فروع مستقلة غير مربوطة الا بخطوط تخيلية وتضطر ان تعترف انه لا يوجد حفريات.

وقدمت في الأجزاء الأولى في هذا القسم امثلة كثيرة (رغم ان عندي أكثر منها بكثير) من أشهر علماء

حفريات الانسان يقولوا بوضوح انه لا يوجد أي حفرية لمراحل وسيطة لتطور الانسان وما يقدم من

حفريات هو اجناس (مستقلة) ويربطوا بعضها بخيال بدون أي دليل احفوري لان سجل تطور الانسان

واجناس القردة المميزة كله ليس له وجود في الحفريات. ولا وجود لا لحفريات مراحل وسيطة ولا جدود

مشتركة ولا كائنات غير مميزة في طريقها للتمايز وكما قالوا **السجل كله محو**

فلماذا أشهر علماء تطور الانسان يقولوا هذا؟ لأنه بالفعل ليس له وجود وما يقدم من حفريات بطريقة

اجمالية يعتمد على الخداع وبدراسة كل حفرية باستقلالية نعرف انهم يقروا بوضوح انها ليست مرحلة

وسيطه ولكن جنس مستقل اندثر

فلهذا بدأنا في الحفريات التي تقدم خطأ في ادعاء تطور الانسان وعرفنا ان كله ليس له وجود، لا جدود

ولا مراحل وسيطة من الأول لا الجد الحياة 4.1 مليار ولا الجد النطاق 2.1 مليار ولا الجد المملكة

الحيوان 590 مليون ولا الجد الشعبة الحبلي 530 مليون ولا الجد تحت الشعبة الفقاري 505 مليون ولا

الجد فوق الصف الرباعي 395 مليون ولا الجد الصف الثديي 220 مليون ولا الجد تحت الصف

المشيبي 125 مليون ولا الجد الرتبة الرئيسي 75 مليون ولا الجد تحت رتبة جاف الانف 40 مليون ولا الجد فوق العائلة القردة 28 مليون ولا الجد العائلة القردة العليا 15 مليون ولا الجد تحت العائلة تحت الانسانيات 8 مليون ولا الجد القبيلة اشباه البشر حتى 5 مليون وكل هذا ليس له وجود على الاطلاق. وبهذا منذ 4100 مليون وحتى 5 مليون سنة ومن اول الجد الحياة حتى القبيلة كما يزعموا لا توجد حفرة واحدة لا لجد ولا لمرحل وسيطة لتطور القردة والانسان بل حفريات لأجناس اندثرت وأخرى حية. ومن بداية الجد فوق الصف الرباعي من 395 مليون الذي ساد لوحده في البرية بدون أعداء طبيعيين لانه اول كائن بدأ يمشي في البرية لوحده واستمر يتطور حتى وصلنا الى القبيلة 6 مليون أي أكثر من 389 مليون سنة من الجد الرباعي بدون حفرة واحدة لأي جد مشترك او أي مرحلة وسيطة وتدرج على الاطلاق حتى نصل الى اقل من 5 مليون والانسان الطبيعي له الاف الحفريات للإنسان الطبيعي والقردة بالآلاف ولكن كل هذا العمر من التطور المزعوم ليس له حفرة واحدة لمرحل وسيطة؟

وعرفنا ان كل من **Dryopithecus** و **Proconsul** و **Aegyptopithecus pliopithecus**

و **Sivapithecus** و **Ramapithecus** و **Pierolapithecus** و **Oreopithecus**

و **Graecopithecus** و **Sahelanthropus** و **Orrorin** و **Kadabba** انهم اجناس قردة اندثرت بإقرار

العلماء والأبحاث واسمهم كلهم اجناس وليسوا لا جدود ولا مراحل وسيطة. وكلهم عظام صغيرة متفتتة غير

مكتمة

ولا زلنا حتى الان ما هو بعد القبيلة **Hominini** التي هي مفترضة من 5.8 مليون سنة والذي المفروض

بعد ان انفصل فيه الانسان عن كل القردة التي نعرفها حتى الشمبزي وقبل تحت القبيلة **Hominina**

ووصلنا حتى اقل من 5 مليون بدون جد مشترك أو أي مرحلة وسيطة

المرحلة التالية وتشبه السابقة وهي ارديبيثيكس راميدس

### *Ardipithecus ramidus*

وكان في سنة 1994 يقال اسمه *Australopithecus ramidus*. ثم فصلوه كجنس ارديبيثيكس في

1995 وكانوا في الماضي وقتها يجعلوه هو والكدابا جنس واحد

ولكن حديثا فصل الاثنين وأصبحوا جنسين

هو مرحلة مهمة لانه يمثل الفترة الزمنية في منتصف ما بين 5 الى 4 مليون في رحلة تطور الانسان بعد

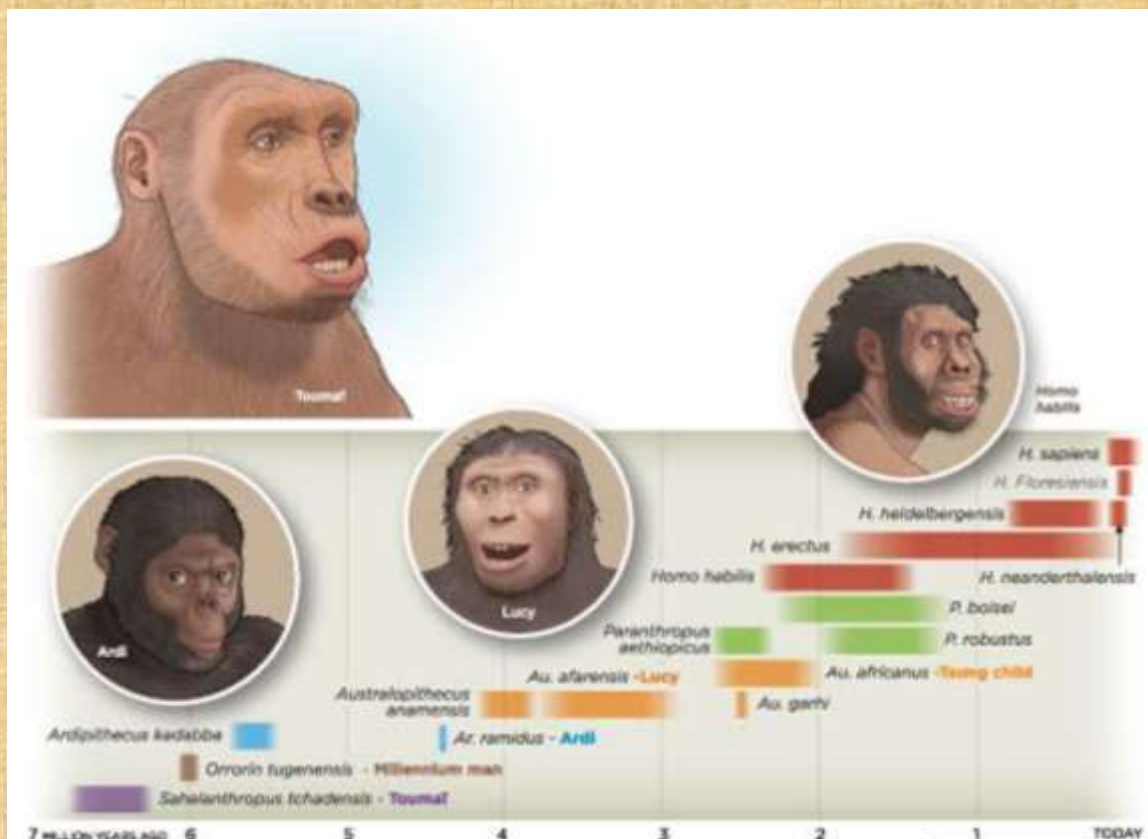
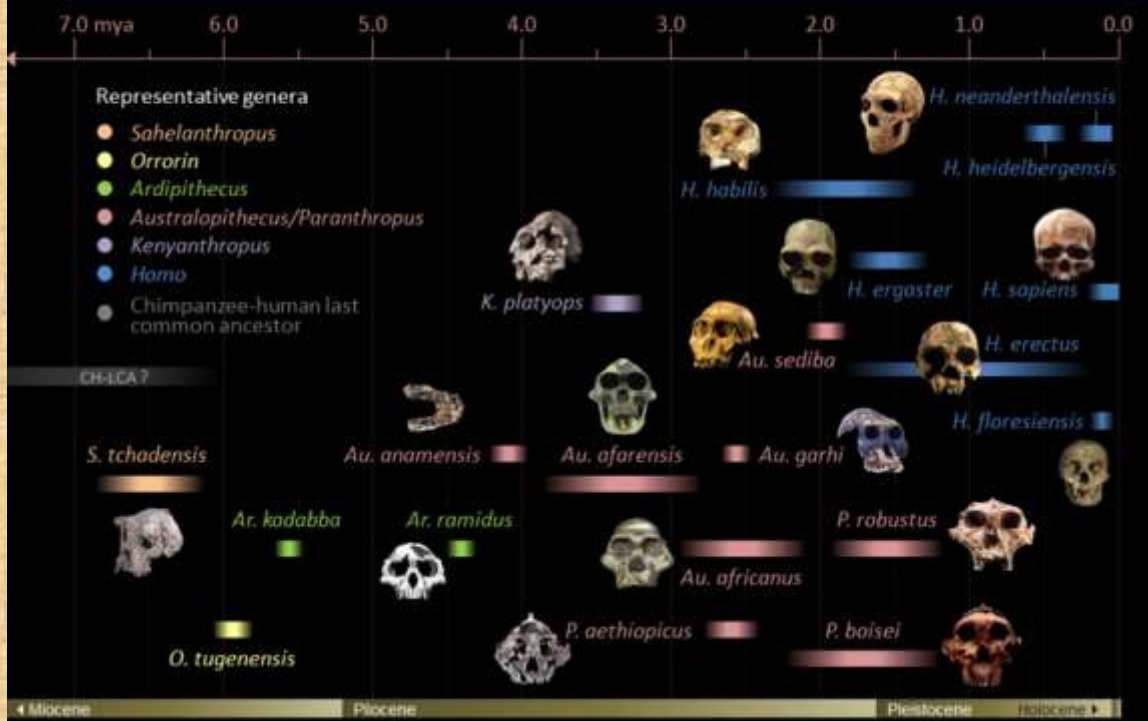
انفصاله عن الشمبانزي باثنين مليون وبغيابها يتسع الفراغ جدا في رحلة تطور الانسان

وارديبييثيكس راميدس كلمة اردي كما عرفنا تعني معناه ارضي وبييثيكس أي قرد وراميدس يعني جذر فهو

جزر قرد ارضي فهو متفق عليه انه جنس ويسمى بالاسم الثنائي للجنس

وكثير من المواقع التطورية تضعها كمرحلة أساسية في بدايات رحلة تطور الانسان

# Hominid evolution



وللاسف يصوره في موقع متحف التاريخ الطبيعي بهذه الصورة

**Ardipithecus ramidus**

Nickname: **Ardi**

Where Lived: **Eastern Africa (Middle Awash and Gona, Ethiopia)**

When Lived: **About 4.4 million years ago**



← Past 7 6 5 4 3 2 1 Present →  
millions of years ago



Image Credit: Karen Carr Studio

ويلقب باختصار باسم اربي **Ardi**

رغم ان المكتشف هو هذا الجزء الغير مكتمل من الهيكل



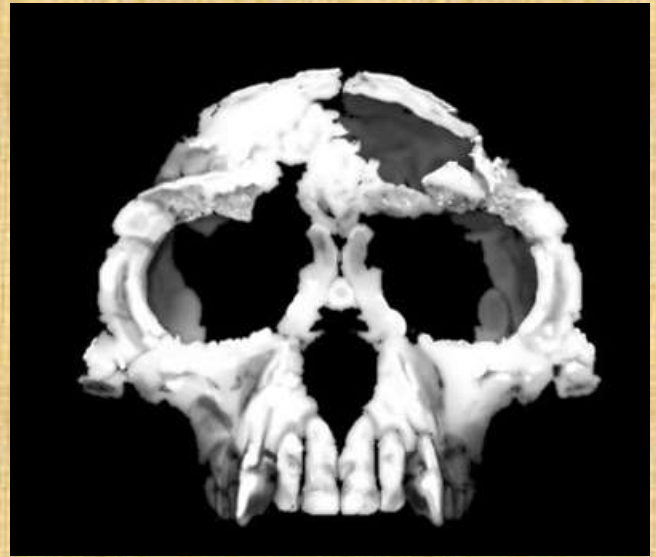
هو هيكل مؤنث ازيع في 2009 وحددوا عمره حسب عمر الطبقة التي وجد فيها ب 4.4 مليون سنة

White, T. D.; Suwa, G.; Asfaw, B. (1994). "Australopithecus ramidus, a new species of early hominid from Aramis, Ethiopia" (PDF). *Nature*. 371 (6495): 306–312.

وهو يعتبر أكبر هيكل مكتمل للمراحل الاولي لانه أكثر اكتمال من لوسي فكل ما قبل ذلك هو قطع عظمية صغيرة

تم الكلام عن هذه النوعية اول مرة في سنة 1994 م بعد ان اكتشف دكتور تيم وايت Tim White اول عينه في رحلته ما بين 1992 الي 1994 م ثم بعدها 17 عينة أفضلهم هو لجمجمة فقط متفتتة والباقي أجزاء من فك واسنان وقطع من عظام ساق

فهو تم إعادة تركيب العظام المتكسرة للجمجمة الغير مكتمل وهو جمجمة شمبانزي في كل شيء



ثم استمروا يكتشفوا عظام في مناطق مختلفة في اواش في اثيوبيا حتى وصلوا الى انه 45% من الهيكل ولكنها عظام صغيرة متفتتة



ولكن لم يكن عليه كلام كثير كمرحلة تطور لانه لا يوجد دليل على ذلك وكما قلت أولا اعتبروه

استرالوبيثيكس ثم اعتبروه واحد مع اردي كدابا

ولكن في 2009 عندما أعلن هذا الهيكل الغير مكتمل الذي باسم ARA-VP-6/500 بدا البعض

يفصله ويضعه في مراحل تطور الانسان وأطلقوا عليه اسم اردي راميدس

"New Fossil Hominids of *Ardipithecus ramidus* from Gona, Afar, Ethiopia".

Archived from the original on 2008-06-24. Retrieved 2009-01-30.

الهيكل مفتت جدا والحوض مفتت ولكن تركيب يوضح انه كان يتسلق الشجر

It had a grasping hallux or big toe adapted for locomotion in the trees

Tyson, Peter (October 2009). "NOVA, Aliens from Earth: Who's who in human evolution".

فلا يوجد دليل يوضح انه كان مرحلة تطور اصلا. بل كما قال نفس المرجع السابق انه لا يوجد أي شيء

في الهيكل يوضح انه يقف او يمشي على قدمين

It is not confirmed how much other features of its skeleton reflect

adaptation to bipedalism on the ground as well.

ولكن يحاول مكشفه باي شكل ان يقولوا عنه انه ليس مثل الشمبانزي ولكن القرد الانسان الافريقي

ليجعلوه مرحلة تطور

وهذا ما قاله موقع متحف التاريخ الطبيعي

المكتشفين يجادلوا ان هيكل اردي يعكس الانسان القرد الافريقي جد البشر وانه ليس يشبه الشمبانزي

**The discoverers argue that the 'Ardi' skeleton reflects a human-African ape common ancestor that was not chimpanzee-like**

رغم انه واضح انه هيكل متفتت يشبه شمبانزي بوضوح لاي متخصص ولكن فقط مكتشفينه بدون دليل واضح يصروا على رفض ذلك.

بل ويكرر ايضا هذا ويقول ان الحوض ركب من قطع مفتته جدا ولهذا بعض العلماء يقترحوا (بدون دليل) انه كان يسير

**The pelvis was reconstructed from crushed fossils and, according to some scientists, is only suggestive of bipedalism.**

الحقيقة يوجد ادلة عكسيا على ادعائهم

فايضا ادعاء المشي رغم اننا لا نملك حوض ولا ما يناسب المشي بل أيضا ما يؤكد انه لم يكن يمشي على قدمين هو بيئته فهذا الهيكل اكتشف بجوار حيوانات تلقب باسم faunal والتي توضح انه كان يعيش في غابات كثيفة التي القردة فيها تتسلق ولا تمشي اي انه يعيش على الاشجار الكثيفة وليس في مناطق عشبية التي كانوا يدعوا انها السبب في بداية المشي على القدمين بدون دليل احفوري ولكن بافتراض قلة الغابات والارض المفتوحة

وهذا ايضا ما يقوله موقع متحف التاريخ الطبيعي

Ardi's fossils were found alongside faunal remains indicating she lived in a wooded environment. This contradicts the open savanna theory for the origin of bipedalism, which states that humans learned to walk upright as climates became drier and environments became more open and grassy.

الذي لا يعرفه الكثيرين ايضا انه اكتشف 100 عينة للارديبيثيكس راميدس في اثيوبيا ولا يعرفوا هم من كم هيكل ولكن كلهم كانوا يؤكدوا ان صفاته تطابق الشمبانزي وهذا ايضا ما يقوله موقع متحف التاريخ الطبيعي

Over 100 specimens of *Ardipithecus ramidus* have been recovered in Ethiopia. Even though it has some ape-like features

بل ومكتشف الهيكل ايضا تيم وايت اقر بانه يشبه القردة الحديثة (الشمبانزي)

'shows a host of characters usually associated with modern apes'

White, T.D., Suwa, G. and Asfaw, B., *Australopithecus ramidus*, a new species of early hominid from Aramis, Ethiopia, *Nature* 371: 311, 1994.

وما هو أكثر إشكالية ان حجم المخ صغير فهو ما بين 300 الى 350 سم 3 أي في حجم مخ انثى الشمبانزي

وأیضا وجد فيه صفت فرق صغير في شكل الناب العلوي بين الذكر والانثى مثل الشمبانزي

he features of the upper canine in *A. ramidus* contrast with the sexual dimorphism observed in common chimpanzees, where males have significantly larger and sharper upper canine teeth than females.

uwa, G; Kono, R. T.; Simpson, S. W.; Asfaw, B.; Lovejoy, C. O.; White, T.

D.; et al. (2 October 2009). "Paleobiological implications of the *Ardipithecus ramidus* dentition". *Science*. 326 (5949): 69, 94–99.

الصفة الوحيدة التي يتمسك بها مكتشفوا هذا الهيكل لادعاء انه مرحلة وسيطة هو صغر حجم الناب قليلا

it has key human features including smaller diamond-shaped canines

متخيلين هو شمبانزي في كل شيء وثبت انه يعيش في غابات كثيفة أي متسلق للاشجار ولكن فقط من

الناب ادعوا انه مرحلة وسيطة رغم ان هذا مناسب ان يكون شمبانزي اكل فواكه فقط

ولكن هذا ضد التطور وليس معه لان الاسترالوبيثيكس الذي مفترض انه تالي له هو له اسنان أكبر وهذا

عكس التطور المزعوم

بل ايضا سمك طبقة الاينامل في الاسنان هي بين الانسان والاسترالوبيثيكس

*ramidus* has an enamel thickness between a chimpanzee's and later

*Australopithecus* or *Homo* species

وايضا هذا ضد التطور لانه عكس التالي له

ولهذا يقول بيتر اندرو من متحف لندن للتاريخ الطبيعي انه يشبه الشمبانزي فيما عدا الايناميل القليل

طبقة الايناميل في اسنان راميدس هو اقل سمك مما تتوقع في الشمبانزي ولكن صفات عظام الطرف

الامامي يقترح انه كان يمشي على يديه مثل أسلوب الشمبانزي

According to Peter Andrews, of London's Natural History Museum, the thin enamel on the teeth of *ramidus* 'is more of what you'd expect from a fossil chimp', and the features of an upper arm bone 'suggests knuckle-walking, chimp-style'.

Fischman, J., Putting our oldest ancestors in their proper place, *Science*

265:2011, 1994.

أي نتكلم عن حفريات أحد أنواع الشمبانزي ولكن غذاؤه فواكه أكثر من أشياء صلبة

من الامور الاخرى انهم وجدوا ان حجم الذكر يشابه حجم الانثى وهذا مشكلة لادعاء التطور فيقول موقع

متحف التاريخ الطبيعي

بناء على حجم الناب الأعلى ان الذكر لم يكن أكبر بكثير من الانثى والعلماء لا يقبلوا ان اردي راميدس

فيه تميز حجم الجسم في جنسيه فهو الفرد الذكر يشبه حجم الانثى

Based on the size of the upper canine teeth in males is not much larger

than the canines of females, scientists don't expect Ar. ramidus to have

shown much body size sexual dimorphism – so a male individual would have been similar to a female in size.

ويقول

لو هناك حفريات أكثر تؤيد الاكتشاف الأول انه ليس متنوع جنسيا كيف هذا سيكون متماشي مع اختلاف الحجم بين الذكر والانثى في الاجناس الأخرى من البشر الاولي في شجرة عائلتنا—وما يعني هذا؟

If more fossils support the original finding of relatively low sexual dimorphism, how does this relate to male and female size differences in other early humans at the base of our family tree -- and what does it mean?

فكيف يكون متساويين رغم ان ما بعدهم يختلفوا في الحجم مثل لوسي؟

ايضا اشكالية اخري ان هذا الهيكل يصفه العلماء انه مفتت جدا وفي حالة سيئة وهذا أيضا ما يذكره موقع متحف التاريخ الطبيعي تحت اسم اردي راميدس

بعد ان مات اردي بقاياها من الواضح تم تحطيمها في الطمي بواسطة سيدة قشطة او كائنات أخرى تسير من اكلات الأعشاب. بعد عدة ملايين من السنين النحر احضر العظام المتفتتة بطريقة شيئة ومتبعثرة الى

السطح

After Ardi died, her remains apparently were trampled down into mud by hippos and other passing herbivores. Millions of years later, erosion brought the badly crushed and distorted bones back to the surface.

فهو لا يصلح للدراسة بسهولة

ملاحظة انهم مرة قالوا انه 90 عظمة ومرة قالوا انه 125 عظمة والسبب انهم غير متفقين حتى الان في ان ينسبوا كل العظام التي وجدوها في مناطق مختلفة له ام لا ولكن نعبر هذه النقطة.

الاشكالية الاخر كما في تعليق دكتور وايت مكتشف هذا الهيكل

العظام لانها متفتتة ومسحوقة كلما يظهروا حافة تتاكل بسرعة وأيضا الجمجمة متفتتة فلماذا هم في

الحقيقة عملوا قالب معاد تركيبية لكل عظمة صغيرة

A member [of the team] Yohannes Haile–Selassie found the first of more than 100 fragments that make up about half of a single skeleton of this species, including a pelvis, leg, ankle and foot bones, wrist and hand bones, a lower jaw with teeth—and a skull. But in the past 8 years no details have been published on this skeleton. Why the delay? In part because the bones are so soft and crushed that preparing them requires a Herculean effort, says White. The skull is “squished,” he says, “and the

bone is so chalky that when I clean an edge it erodes, so I have to mold every one of the broken pieces to reconstruct it.”

White, Tim. (2008). *Ardipithecus ramidus*. A dedicated website containing a series of articles first accessed on 10/13/09

<http://www.sciencemag.org/ardipithecus/>.

أي ما يقدم هو ما تخيلوه وليس ما اكتشف لانه متفتت وأطراف القطع العظمية الصغيرة متاكله اشكالية هذا اننا لا نعرف نهاية العظام لكي نضع شكل صحيح للهيكل وصفاته وخواصه وهذا ما شرحه مايكل ليمونيك وزملاؤه ونشر في مجلة التايم

One problem is that some portions of Ardi's skeleton were found crushed nearly to smithereens and needed extensive digital reconstruction. “Tim [White] showed me pictures of the pelvis in the ground, and it looked like an Irish stew,” says Walker. Indeed, looking at the evidence, different paleoanthropologists may have different interpretations of how Ardi moved or what she reveals about the last common ancestor of humans and chimps

Lemonick Michael D. and Dorfman Andrea (2009). "Excavating Ardi: A New Piece for the Puzzle of Human Evolution," Time Magazine October 1, 2009 first accessed on 10/13/09



at <http://www.time.com/time/health/article/0,8599,1927200-2,00.html>.

إذا هو مفتت جدا واحتاج ليس فقط اعادة تركيب ولكن الكثير من الخيال لهذا التركيب

وهذا ما اشار اليه اوين لفجوي الذي أعاد تركيب عظمة حوض لوسي وأيضا وضح انه لا يصلح ان يكون

مرحلة وسيطة لعدم وجود التمايز بين الذكر والانثى الموضوعد بوضوح في لوسي التي بعده فيقول

وايضا وضح ان اردي يوضح خطأ النموذج (ان القردة الافريقية تطورت لانسان) وذلك لان القردة الباقية

يوجد بها تمايز الاجناس بالنسبة باسلافنا المشتركة

**Ardipithecus essentially falsifies such models, because extant apes are highly derived relative to our last common ancestors**

**Lovejoy, Owen C (2009). "Reexamining Human Origins in Light of Ardipithecus ramidus." Science October 2, 2009: Vol. 326. no. 5949, pp. 74, 74e1-74e8 DOI:10.1126/science. 1175834. First accessed 10/13/09.**

بل قال لفجوي ان اردي هي قرد افريقي متكيف ونهاية مغلقة وليس مرحلة تطور للانسان

***Ar. ramidus* implies that African apes are adaptive cul-de-sacs rather than stages in human emergence**

**Lovejoy, C. O. et al. 2009. The Great Divides: Ardipithecus ramidus Reveals the Postcrania of Our Last Common Ancestors with African Apes. Science. 326 (5949): 100, 104.**

وقد شرح دكتور ستيفين رويت وهو من الخلقين مشاكل تفتت هذا الهيكل بشيء من التفصيل

**Steven Rowitt, Th.M., Ph.D.(c) Chief Technical Advisor Creation Studies**

**Institute**

<http://www.creationstudies.org/Education/Ardi.html>

من الاشكاليات الاخري ان اردي هو اطول من لوسي رغم انه أقدم من لوسي فهو 3 اقدم و 11 بوصة اي تقريبا 120 سم بينما لوسي ثلاث اقدم ونصف وهذا نشر في مجلة ساينس

**Ann Gibbons (2 October 2009). "A new kind of ancestor: Ardipithecus**

**unveiled". Science 326 (5949): 36–40.doi:10.1126/ science. 326.5949.36.**

**Retrieved June 23, 2013.**

وايضا من موقع متحف التاريخ الطبيعي

**Height:**

**Females: average 3 ft 11 inches (120 centimeters)**

ووزنه 50 كجم اي أكبر من لوسي

وهذا عكس التطور من الاصغر الي الاكبر والاكثر تعقيد

أي هو ضد لوسي في كذا صفة فهل هو تطور ام تدهور؟

وكل الكلام عن اربي هو تخيلات وتوقعات ففي 11 مقال عن اربي في مجلة العلم استخدمت كلمة ربما

78 مرة وكلمة نقترح بتصريفاتها 117 مرة

In the eleven papers in *Science*, the word “probably” appeared about 78 times, and “suggest,” “suggesting,” “suggestive,” or “suggests” were used 117 times,

فهذا تخيل وفرضيات وليس علم ثابت

الاشكالية الاكبر انه غير معروف هل هو فعلا تطور للانسان. بل باكتشافه اضافة مشكلة لالارديبيثيكس

كمرحلة في رحلة تطور الانسان. انه بدراسة أكثر كما تقول الويكيبيديا لا يمكن ان يكون لا مرحلة لتطور

للانسان ولا للشمبانزي

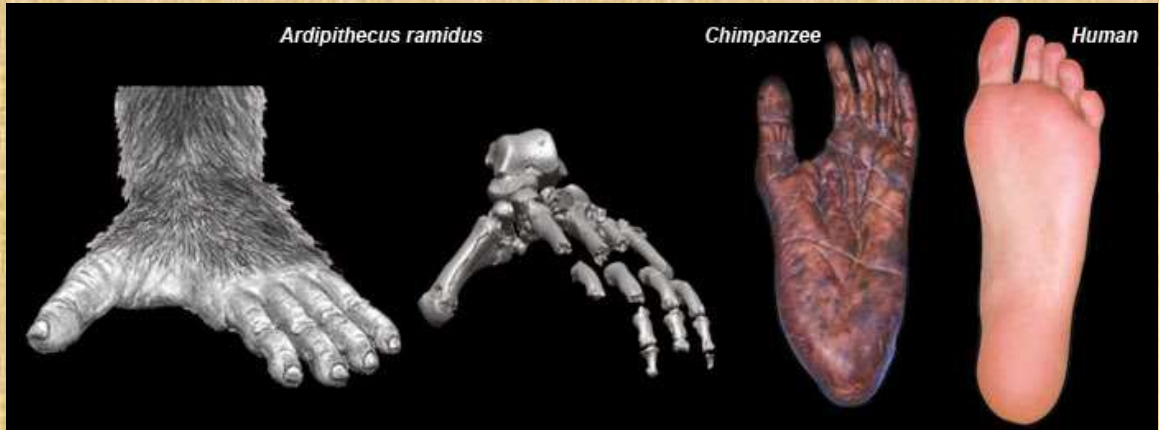
Although it is not known whether Ardi's species developed into Homo sapiens, the discovery is of great significance and added much to the debate on Ardipithecus and its place in human evolution. Ardi cannot be a common ancestor of chimpanzees and humans.

<http://en.wikipedia.org/wiki/Ardi>

فاردي به صفات تختلف عن القردة الافريقية والانسان ايضا بمعنى اخر يجب ان يكون الشمبانزي رجع

للوراء أي تدهور ثم بدا التطور مرة اخرى

فالقدم بها صباع كبير (الابهام) متجه للجنب بشدة (لو تماشنا مع تركيبهم للعظام المتكسرة ومماكل اطرافها) لا يشبه الانسان ولا لوسي الذي يشبه الشمبانزي ولا القردة مثل الشمبانزي والغوريلا الذي صباعهم يمكنهم من تسلق عمودي ولكن تشبه بعض القردة الحديثة التي يمكنها هذا التركيب من القفز والتعلق بدل من التسلق التدريجي



paleoanthropologist William Jungers, cited in Keim, B. Humanity Has New 4.4 Million-Year-Old Baby Mama. *Wired Science*. Posted on wired.com October 1, 2009, accessed October 1, 2009.

ولهذا فاردي اما هو تنوع للشمبانزي او هو فقط لقردة انقرضت مستقلة وليس له علاقة لا بتطور القردة الافريقية ولا الانسان

هذا اعتراف علماء التطور أنفسهم فيقول لفجوي

قدم اردي راميدس التي لا تشبه أي تغير في قدم القردة الذين كانوا موجودين كاواخر جدود للقردة الافريقية  
والانسان

The foot of *Ar. ramidus* shows that none of these ape-like changes were present in the last common ancestor of African apes and humans.

Lovejoy, C. O. et al. 2009. Combining Prehension and Propulsion: The Foot of *Ardipithecus ramidus*. *Science*. 326 (5949): 72.

أي لا يصلح مرحلة تطور لاي شيء

بل ايضا تقول الويكيبيديا تحت عنوان ارديبيثيكس ان كل هذا الجنس عليه خلاف كبير هل هو لتطور  
الانسان ام لا

*Ardipithecus* is a fossil hominine. It is still a matter of debate what was the relation of this genus to human ancestors, and whether it is a hominin, or not

<http://en.wikipedia.org/wiki/Ardipithecus>

وهذا ايضا في

Stanford, Craig B. (2012). "Chimpanzees and the Behavior of *Ardipithecus ramidus*". *Annual Review of Anthropology* 41: 139. doi:10.1146/annurev-

anthro-092611-145724. "Is *Ardipithecus* a hominin?—that question will likely dominate the paleoanthropological debate over this fossil taxon for years to come."

وهذا ايضا ما قدمته كدليل سابقا من موسوعة التطور نفسها

Principal Fossil Hominin Groups	Approximate Time Range	Significance
<b>Earliest hominins</b>		
<i>Orrorin tugenensis</i>	>5.0 Myr	Recently discovered and highly controversial earliest hominin from Kenya
<i>Ardipithecus ramidus</i>	±4.4 Myr	Most primitive known hominin from Ethiopia, with strong evidence for link to chimpanzees
<i>Kenyanthropus platyops</i>	±3.5 Myr	Recently discovered Kenyan hominin with complex mixture of derived and primitive traits
<b>Australopithecines</b>		

وايضا انه ليس جد الانسان ولا الشمبانزي نشر في مجلة الناشر

“possible that *Australopithecus* [now *Ardipithecus*] *ramidus* is neither an ancestor of humanity, nor of chimpanzees”

Gee, H., Uprooting the human family tree, *Nature* 373(6509):15, 5 January 1995.

بل هناك اشكالية اخري للتطور لان ضرس المورال الثالث او المعروف باسم ضرس العقل هو أصغر بكثير من المراحل المزعومة للتطور

“reverses the common wisdom of human evolution”.

[http://news.yahoo.com/s/ap/20091001/ap\\_on\\_sc/us\\_sci\\_before\\_lucy](http://news.yahoo.com/s/ap/20091001/ap_on_sc/us_sci_before_lucy) , AP report, 1 October 2009

فهو اقل من بقية المراحل مثل الاسترالوبيثيكس التالية له والهوموهايلس الذي بعدها فكيف يكون تطوره عكسي اي ضرس عقل صغير ثم يكبر ثم صغير في الانسان؟ رغم انه الادعاء يقول انه كان كبير ثم صغر؟

مشكلة في هذا الهيكل ان عظمة صباع القدم التي ادعوا انها تثبت انه كان يمشي منتصب هي ليست للقردة ولهذا من يقول انه من جدود القردة والانسان هذا يقول اساطير وهذا ما شرحه دكتور جوزيف في مقال له ويؤكد ان هذا خيال اسطوري

Dr. Joseph Mastropaolo

In summary, the results of this objective statistical study suggest that the AME-VP-1/71 bone had scant similarity to human bone, was dissimilar to baboon bone and was most dissimilar to chimpanzee bone. The baboon bone was similar to the chimpanzee and dissimilar to human bone. The chimpanzee was most dissimilar to humans. Human bone had no similarity to monkey or ape bone. Therefore, these objective ancestry analyses for fossil bones suggest that the conclusion of Haile-Selassie and Robinson, that *Ardipithecus ramidus kadabba* was an ancestor of apes and humans that walked on two legs, is farfetched speculation.

فالعلماء محتارين ويميلوا أكثر الي نسبته الي جنس مستقل انقرض وليس الشمبانزي وليس رحلة تطور

الانسان

ايضا لهذه الانواع اكتشفوا في سنة 2006 عظم من عظام الرسغ ووجد انها تطابق الشمبانزي في انها

كانت تمشي على اليدين والرجلين

.Semaw, S. et al., Early Pliocene hominids from Gona, Ethiopia, Nature

433:304, 2005.

فهو فقط قرد يشبه الشمبانزي له صفات مميزة مستقلة مثل اي جنس قردة مستقل موجود حاليا. ولا يصلح

على الاطلاق كادعاء مرحلة تطور



لهذا كما قلت الكثير حتى الان من علماء الانثروبولوجيا المؤيدين للتطور يرفضون كل هذه المراحل  
المزعومة ويقولوا ان الاسترالوبيثيكس هي اول مراحل تطور الانسان

**Reynolds, Sally C; Gallagher, Andrew (2012-03-29). African Genesis:  
Perspectives on Hominin Evolution.**

بمعنى اخر لا يوجد حفريات لتطور الانسان حتى الان اي ان منذ 590 مليون سنة حتى قرب 4 مليون  
سنة كما يزعموا. لا توجد حفرية واحدة لتطور الحيوانات الي الانسان اي 596 مليون سنة كل هذه  
المراحل من التطور المفترضة لا توجد حفرية واحدة رغم انهم يجب ان يكونوا بمئات الالوف  
والمهم انه من اول الجد الرباعي الخيالي من 395 مليون الذي ساد لوحده في البرية بدون أعداء  
طبيعيين لأنه اول كائن بدأ يمشي في البرية لوحده واستمر يتطور حتى وصلنا الى قرب 4 مليون لا يوجد  
أي حفرية لجد مشترك ولا مرحلة وسيطة واحدة أي ما يقرب من 391 مليون سنة بدون حفرية واحدة  
لأي جد او أي مرحلة وسيطة وتدرج على الاطلاق أي 98 ضعف عمر رحلة تطور الانسان المزعومة  
والانسان الطبيعي له الاف الحفريات والقردة بالآلاف ولكن كل هذا العمر من التطور المزعوم ليس له  
حفرية واحدة لمراحل وسيطة؟

بل ما وجد من حفريات هو ضد التطور سواء في المشي او الحجم او الوجه او الاسنان أو غيره ويؤكد  
فقط انهم اجناس مميزة صممت وبعضها انقرض.

فادعاء تطور الانسان هو فقط خيال وخدعة والحقيقة العلمية اننا نمتلك اجناس قرده مستقلة مميزة  
مصممة بدقة مناسبة لبناتها بعضها حي وبعضها اندثر والانسان من الأول مميز وتؤكد التصميم والخلق.

وما يعرض من صور هو فقط خداع ويعترفون بانفسهم في الكلام عن كل منها على حدي انه جنس مميز

اندثر ولا هو جد ولا مرحلة وسيطة وبهذا يكون الانسان اتى بالتصميم والخلق

**والمجد لله دائما**