

التطور الكبير الجزء التاسع والاربعين

وكمالة الرد على حفريات تطور

البرمائيات لزواحف

Holy_bible_1

عرفنا في الاجزاء السابقة خطأ ادعاء تطور البرمائيات الى زواحف وعرفنا إشكالية وجود حفريات لزواحف ليس أقدم من البرمائيات القديمة فقط بل أقدم من جدود البرمائيات وجدودها والتي تثبت خطأ التطور والحقب والذي يفسرها علميا بوضوح هو التصميم الزكي والطوفان وانهم خلقوا معا بتصميم رائع في أسبوع الخلق وعاشوا معا ودفنوا معا في كارثة مائية واحدة عملاقة كونت الطبقات الرسوبية في سنة واحدة ودفنت فيها هذه الحفريات بطريقة مختلطة. وأيضا عرفنا الإشكاليات الكثيرة في الفرق بين تصميم البرمائيات وتصميم الزواحف مثل الحجم والتركيب والتنفس من الجلد والتحول واختلاف بيض البرمائيات عن الزواحف والقلب وغيره والتي فشل

التطور التدريجي البسيط في تفسيرها والذي يفسرها هو التصميم الزكي الذي يشهد على وجود المصمم الذي خلق كل هذه الكائنات مصممة بدقة مناسبة لبيئتها .



وعرفنا أنه رغم كل هذه الاثباتات العلمية هذه كلها على استحالة تطور البرمائيات لزواحف الا انهم مصرين على هذا الادعاء لان ليس لهم بديل لوجود الكائنات البرية الا الاعتراف بالخلق وهذا ما يرفضونه تماما فلماذا يقدمون بعض الحفريات وبنوا عليها صور خيالية ويدعوا انها مراحل وسيطة تشهد على تطور البرمائيات لزواحف







ودرسنا معا باختصار اول أربع مراحل من الحفريات من الثمان مراحل التي يدعوا انها مراحل وسيطة بين البرمائيات والزواحف .

وعرفنا الإشكاليات التي لا يقولوها للطلبة الذين يقدمون لهم قائمة باختصار براءة خادعة كما لو ثبت هذا الادعاء رغم ان التفاصيل التي عرفناها اثبتت عكس ذلك ووضحت خطأ ادعاء التطور .

هذه القائمة

Amphibians to amniotes

Appearance	Taxa	Image
326–318 Ma	Genus: <ul style="list-style-type: none"><i>Proterogyrinus</i>	
??? Ma	Genus: <ul style="list-style-type: none"><i>Limnoscelis</i>	

??? Ma	Genus: <ul style="list-style-type: none"> • <i>Tseajaia</i> 	
350 Ma	Genus: <ul style="list-style-type: none"> • <i>Westlothiana</i> 	
320–305 Ma	Genus: <ul style="list-style-type: none"> • <i>Solenodonsaurus</i> 	
340 Ma	Genus: <ul style="list-style-type: none"> • <i>Casineria</i> 	
315 Ma	Genus: <ul style="list-style-type: none"> • <i>Hylonomus</i> 	
312–304 Ma	Genus: <ul style="list-style-type: none"> • <i>Paleothyris</i> 	

ندرس الباقي معا باختصار

التالية هي

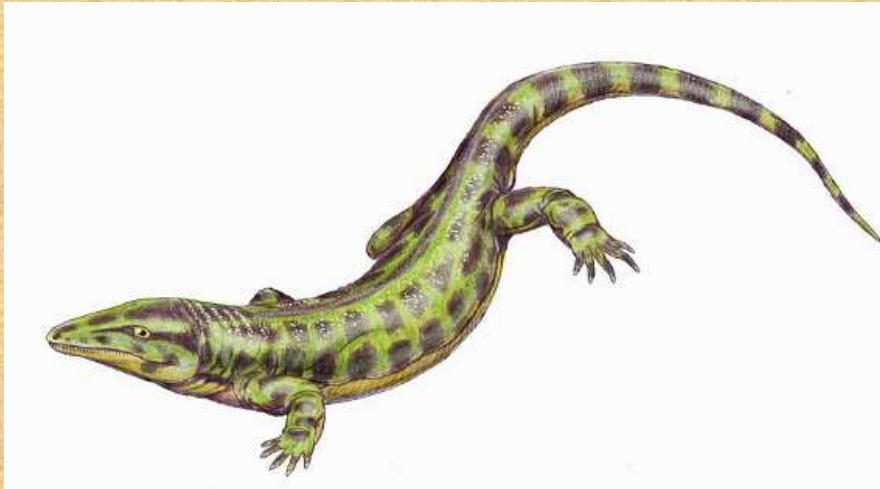
Solenodonsaurus سوليندونسورس

هي حفريات غير مكتملة

صورة أحدها



وكالعادة اخترعوا لها هذه الصورة الخادعة



لكي يدعوا انها مرحلة وسيطة

وجدوها في طبقات حدودها منذ 320 الى 305 مليون سنة بطول 45 سم

وبغض النظر عن اشكالية وجود حفريات لزواحف قبل جدتها البرمائيات التي منذ 290 مليون فوجودها في هذا الزمن هو اصلا يثبت خطأ التطور ولكن قالوا عنها في البداية زواحف اولية بطول 45 سم

<http://palaeos.com/vertebrates/reptiliomorpha/solenodonsaurus.html>

ولكن هذا تغير بعد ان درس بعض صفاتها وأصبح النتيجة هو جنس غير محدد التقسيم وليس مرحلة وسيطة

Classification is **uncertain**

Laurin, M. and Rize R.R. (1999): A new study of *Solenodonsaurus janenschi*, and a reconsideration of amniote origins and stegocephalian evolution. *Canadian Journal of Earth Science*, no 36 (8): pp 1239–1255 (1999)

الحفريات القليلة التي وجدت لها الأطراف والحوض غير مكتمل فلا يعرفوا كيف كان يتحرك رغم ان ما اكتشف من الجمجمة وغيره مطابق للبرمائيات ويصلح للحياة المائية

Danto, M. N.; Witzmann, F.; Müller, J. (2012). "Redescription and phylogenetic relationships of *Solenodonsaurus janenschi* Broili, 1924, from the Late Carboniferous of Nýřany, Czech Republic". *Fossil Record*. 15 (2): 45.

فبعد ان كانوا يصنفوها انها أقرب للزواحف في التطور في سنة 2012 اضطروا ان يصنفوها

كبرمائيات

Danto, M. N.; Witzmann, F.; Müller, J. (2012). "Redescription and phylogenetic relationships of Solenodonsaurus janenschi Broili, 1924, from the Late Carboniferous of Nýřany, Czech Republic". Fossil Record. 15 (2): 45.

فلماذا لا يقولوا هذا للطلبة؟

وأیضا هل هذه الحفرية تجيب على اي سؤال من الاسئلة السابقة عن اختلاف البرمائيات الشديد

عن الزواحف والذي لا يصلح التطور التدريجي تفسيره؟

مثل

اين مراحل تطوره ايضا؟ جده 2.5 وهو 45 سم

وهل اجابت هذه الحفرية على معضلة تغير جلد البرمائيات التنفسي لزواحف حرشوفي؟

وهل اجابت هذه الحفرية على المعضلة الكبرى للتطور الموجود في البرمائيات وغير موجود في

الزواحف واي خطأ او شيء غير مكتمل هو قاتل ويفني؟

وهل اجابت هذه الحفرية على معضلة اختلاف البيض بين البرمائيات والزواحف؟

وهل اجابت هذه الحفرية على عدم وجود اي اثار للخياشيم في الزواحف رغم لو كان بالتطور كان

لابد أن نجدها؟

ما الذي قدمته هذه الحفرية كملاحظات علمية؟

لا شيء الا قلة من عظام متحجرة لكائن ميت مندثر لا نعرف كيف كان يمشي وان كان أنجب ام

لا ولا ظروف حياته ولا نعرف ان كانت سليمة ام معيوبة ولا نعرف ان كان فقط تنوع للبرمائيات

في الماضي ام جنس برمائي مستقل اندثر وأقصى ما نستطيع ان نقوله ان به شبه لبعض عظام

البرمائيات فقط.

فأقصى فرضية كان يجب ان تقال هو انه قد يكون جنس برمائي منقرض

اما ادعاء انه مرحلة وسيطة هو ضد البحث العلمي الحقيقي الذي يجب ان يعتمد على حقائق

وليس على خيال واوهام وعقيدة تطويرية خطأ يحاولوا باي شكل اثباتها.

ثم بعد هذا تأتي حفرية كازينيريا التي من 340 مليون سنة الزاحف الكامل التي درسناها في

الاجزاء الماضية باختصار اي زاحف أقدم من كل جدوده وجدود جدوده

وهذه صورتها



R. L. Paton, T. R. Smithson and J. A. Clack, "An amniote-like skeleton from the Early Carboniferous of Scotland", (abstract), *Nature* 398, 508–513 (8 April 1999)

كيف تكون الزواحف موجودة وأقدم من جدودها بكثير؟ كيف أجد حفريات الزواحف في طبقات
340 مليون حسب فرضية اعمار الطبقات الخطأ أي أقدم من جد البرمائيات منذ 250 مليون
التي ستتطور فيما بعد لزواحف؟ أي أقدم من جد جدها بتسعين مليون؟ وأقدم من جدها بمقدار
30 مليون سنة؟

مع ملاحظة أنى شرحت اثار الحيوان البري الكبير منذ 390 مليون سنة في الأجزاء السابقة. أي الزواحف أقدم من جد البرمائيات جدتها بمقدار 140 مليون لو تماشنا جدلا مع فرضية اعمار الطبقات الخطأ وفرضية التطور الخطأ. هذا حتى بغض النظر عن اثار الحيوانات البرية التي وجدت في الكامبريان وتكلمت عنها سابقا.

فيجب أن نعرف باختصار أيضا ان الأدلة العلمية من حفريات ضد ادعاء تطور جد البرمائيات الى البرمائيات والى زواحف لان بعض حفريات الزواحف في طبقات أسفل (أي أقدم لو تماشنا مع فرضية اعمار الطبقات الخطأ) من الطبقات التي بها الحفريات المقترضة انها جدود البرمائيات.

وان لم تكن البرمائيات جدود الزواحف فمن اين أتت الزواحف التي بعض حفرياتها أقدم من

البرمائيات؟ وان لم تكن البرمائيات جدود الزواحف فمن اين أتت الزواحف الا بالخلق؟

فلا يوجد حفرية حقيقية لادعاء تطور البرمائيات لزواحف وحتى المفترض انهم مراحل وسيطة هو

خطأ وايضا هم أحدث من الحفريات المكتشفة للزواحف منذ 340 وايضا اثار الاقدام منذ 395

مليون وما قبله.

درسنا 6 منهم حتى الان ورئينا كم الخيال الخطأ فيهم وعرفنا انهم لم يجيبوا على أي سؤال او

معضلة تثبت خطأ ادعاء تطور البرمائيات لزواحف. أي انهم أتوا بست اشكال للحفريات اغلبهم

غير مكتملة لأجناس وأنواع برمائيات منقرضة والسبب هو عدم وجود حفريات حقيقية واضحة

للمراحل الوسيطة المزعومة. أي من ملايين الملايين من الحفريات لا توجد مراحل وسيطة.

الا يثبت هذا خطأ فرضية التطور والصحيح هو ان الكائنات خلقت معا بتصميم رائع ودفنت معا
مختلطة بكارثة مائية واحدة وهي الطوفان الكتابي الذي كون اغلب هذه الطبقات الرسوبية في سنة
وليس في 550 مليون سنة؟

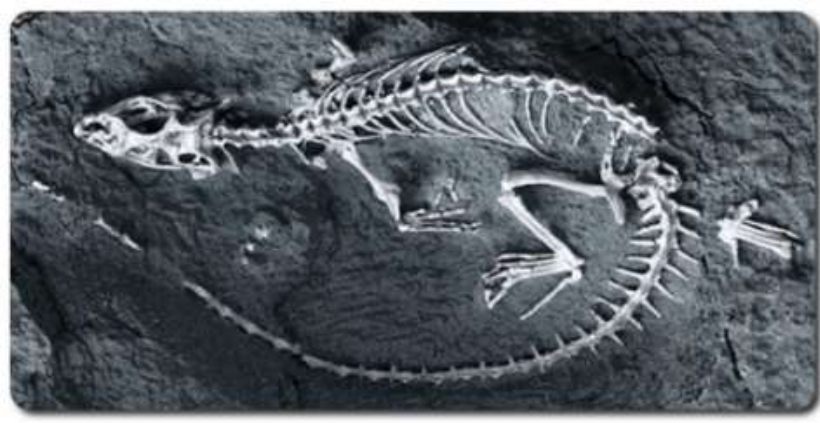
فكما قدمت حتى الان لا يوجد دليل على تطور البرمائيات لزواحف بل يوجد ادلة علمية كثيرة تثبت
خطأ ادعاء التطور

بعد هذا أكملوا هذه السلسلة بحفرتين للزواحف ولم يضعوا لنا أي حفرة تمثل مرحلة وسيطة
بالفعل

فنكمل معا

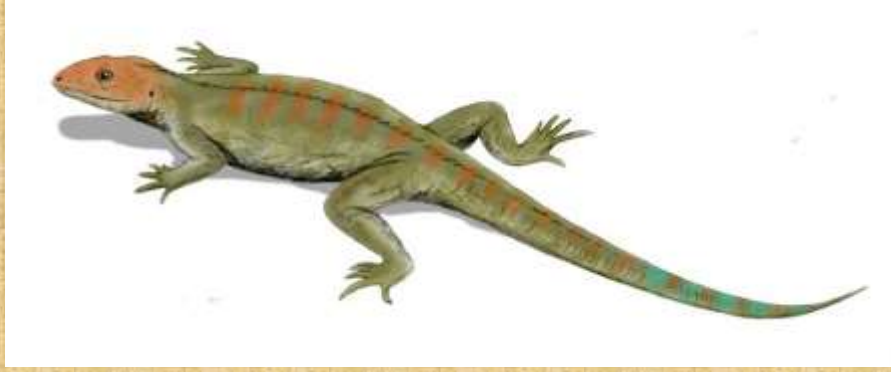
الحفرة التالية وهي

هيلونوميوس *Hylonomus*



قدر عمرها من 312 مليون سنة وطولها 20 سم واكتشفت في نوفا سكوتشيا كندا وايضا يقدموها

كشكل تخيلي



هذه الحفريه هامة لأنهم اعتبروها في وقت من الاوقات هي اخر جد مشترك بين الانسان

والديناصورات

HYLONOMUS: OUR LAST COMMON ANCESTOR WITH DINOSAURS

hylonomus-our-last-common-ancestor-with-dinosaurs JULY 21

2015

فالبرمائيات انقرضت من 2.5 متر الى 20 سم زواحف ثم اصبحت ديناصورات. لا تعليق.

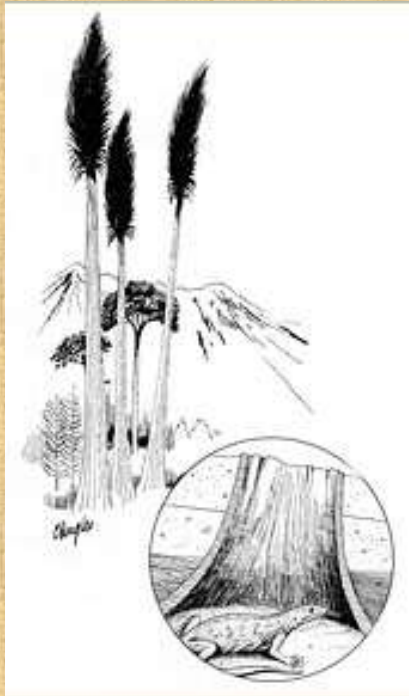
وبعد ان قالوا انها مرحلة وسيطة وجد لبعض المراحل الاخرى لتطور البرمائيات لزواحف اضطرروا

ان يغيروا هذا ويقولوا انها مثل الزواحف الطبيعية الحديثة

Palmer, D., ed. (1999). The Marshall Illustrated Encyclopedia of Dinosaurs and Prehistoric Animals. London: Marshall Editions. p. 62.

Muller, J.; Reisz, R.R. (2006). "The phylogeny of early eureptiles: Comparing parsimony and Bayesian approaches in the investigation of a basal fossil clade". Systematic Biology. 55 (3): 503–511.

وبخاصة ان حفريتها وجدت في جزع شجر قديم



فواضح انه زاحف بري طبيعي كان يعيش في داخل شقوق جزوع الشجر ويضع عشه هناك
وبييض في اليابسة

McGhee, George R., Jr. (12 November 2013). When the Invasion of
Land Failed: The Legacy of the Devonian Extinctions. Columbia
University Press. pp. 254–5.

فهو زاحف مكتمل مناسب تماما لحياة البرية

fully adapted to life on land.

nature.ca/notebooks/english/coalrep 2015-04-28.

واشكاليتها كما تخبرنا المراجع المختلفة انها من 315 مليون سنة فكيف زاحف طبيعي منذ هذا
الوقت رغم ان جد الزواحف وجد البرمائيات وبقية المراحل المزعومة من البرمائيات للزواحف أصغر
من هذا العمر؟

إذا الزواحف مكتملة وطبيعية منذ 350 مليون سنة ومستمرة وتطابق الحالية لو تماشنا مع

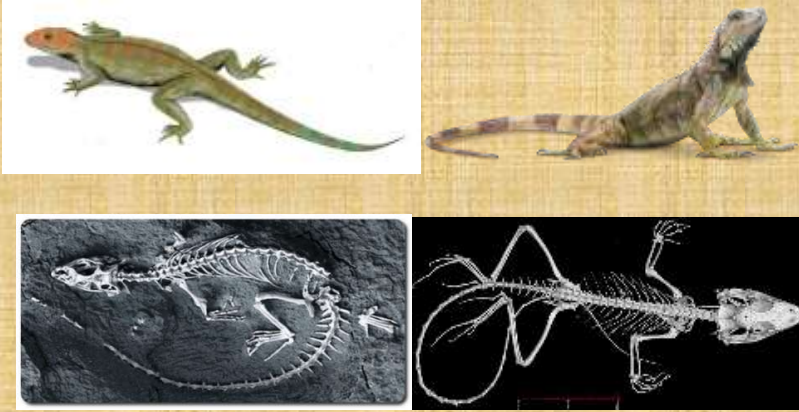
فرضية اعمار الطبقات الخطأ

الاشكالية الاخرى انها متحجرة بداخل جزع شجرة فهل فيضان نهر او بحيرة يحجر شجرة قائمة بما
فيها من حيوانات؟ هذا يستلزم كم ضخ من مواد رسوبية مرتفعة جدا لكي تترسب وتنضغط بما
يناسب ان يدفن شجرة قائمة ويستلزم مياه اعلى بكثير تقريبا سبع مرات ارتفاع المواد الرسوبية

المطلوبة لتحمل هذه المواد الرسوبية لتدفن الشجرة وهذا لا يفسره فيضان نهر بل كارثة مائية
اعلى من هذا بكثير. وهو الطوفان الكتابي.

والامر المهم هذه الحفرية ما الفرق بينها وبين السحالي الطبيعية الان؟

مقارنة بالصور



فهي باعترافهم زاحف. اليس بهذا دليل على ان الزواحف موجودة من البداية ومستمرة كأجناسها؟

وهل هذه الحفرية تجيب على اي سؤال من الاسئلة السابقة عن اختلاف البرمائيات الشديد عن

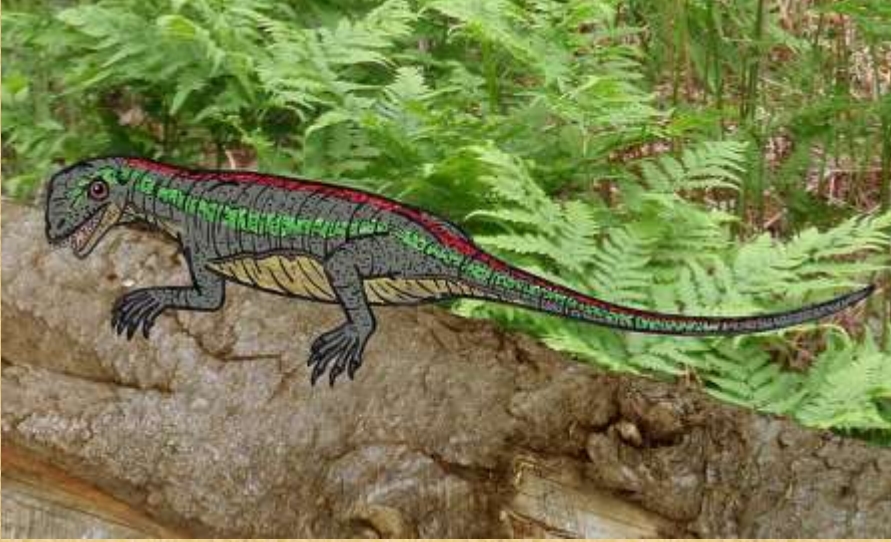
الزواحف والذي لا يصلح التطور التدريجي تفسيره؟

فحتى الان لا يوجد مرحلة واحدة صحيحة

اخر مرحلة مزعومة هي حفرية باليوثيرس *Paleothyris*

هي حفرة اكتشفت في نونا سكوتشيا كندا

وكالعادة قدموا الشكل الخيالي التالي لها



رغم انها تصلح ان تكون تنوع للسابقة وللزواحف الحالية ولكن نتماشى مع ما يقولوا

هذه الحفرة حددوا انها منذ 312 مليون سنة ووجدوا ان اسنانها حادة تطابق الزواحف الحالية

مثل انواع من السحالي وايضا عيون كبيرة مثلها وايضا طولها قدم او 30 سم

فهي زاحف في كل شيء فلماذا تعتبر مرحلة وسيطة

فما يخدموا بهم الطلبة انهم وجدوا مراحل وسيطة وشبه اكتملت سلسلة تطور البرمائيات لزواحف هم في الحقيقة ثلاثة تخليين وثلاثة برمائيين طبيعيين مميزين منقرضين وجنسين زواحف طبيعيين أقدم من السابقين اي أقدم من جدودهم المزعومين.

فلا يوجد حفرة حقيقية لادعاء تطور البرمائيات لزواحف وحتى المفترض انهم مراحل وسيطة هو خطأ وايضا هم أحدث من الحفريات المكتشفة للزواحف منذ 340 وايضا اثار الاقدام منذ 395 مليون وما قبله.

كيف تكون الزواحف موجودة وأقدم من جدودها بكثير؟ كيف أجد حفريات الزواحف في طبقات 340 مليون حسب فرضية اعمار الطبقات الخطأ أقدم من جد البرمائيات منذ 250 مليون و290 مليون التي ستتطور فيما بعد لزواحف؟ أي أقدم من جد جدها بتسعين مليون؟

بعد هذا لا يوجد لديهم أي حفرة لجدود الزواحف المزعومة ولا مراحل وسيطة تكشف التدرج في أي شيء

فكما قدمت لا يوجد دليل على تطور البرمائيات لزواحف

وان لم تكن البرمائيات جدود الزواحف فمن اين أتت الزواحف التي بعض حفرياتها أسفل (أي أقدم) من البرمائيات؟

الا يثبت هذا خطأ فرضية التطور والصحيح هو ان الكائنات خلقت معا بتصميم رائع ودفنت معا مختلطة بكارثة مائة واحدة وهي الطوفان الكتابي الذي كون اغلب هذه الطبقات الرسوبية في سنة وليس في 550 مليون سنة؟

اما الديناصورات فسأفرد لها ليس فقط ملف بل قسم كامل وادلة وجود الديناصورات مع الانسان مما يشهد انه كما قال الكتاب المقدس انهم خلقوا معا وعاشوا معا ودفنوا معا في الطوفان الكتابي ولكن الديناصورات اندثرت اثناء الفيضان وفي فترة قصيرة بعده لتغير المناخ الذي لم يناسبها بعد الطوفان

ولكن سندرس باختصار الجزء التالي ما يقولونه من مراحل وسيطة بين الزواحف والديناصورات

المهم كيف حدث هذا هل بعض طفرات حولت برمائي الى زاحف؟

رغم اننا عرفنا من خلال دراستنا لقوانين الطفرات فمثلا صفة مثل العشوائية فعشوائية الطفرات مؤكدا انها لا تسبب تطور بل تدهور بل حتى لو تجاهلنا هذه الحقيقة وان الطفرات ضارة واعتبرنا ان كل الطفرات مفيدة وحتى لو تجاهلنا أن الطفرات نادرة واعتبرنا انها تحدث بكثرة سنجد ان العشوائية فيها سبب لوحده كافي يجعل الطفرات غير مفيدة ولا تقود للتطور فتخيل اثناء تطور أي عضو في البرمائيات كرئة او قلب او طرف امامي او خلفي او جلد او جهاز تناسلي او غيره والعشوائية جعلته يكون غير مكتمل او مقلوب او في مكان خطأ او غيره الكثير من الاختلافات العشوائية فسيكون كل التطور لا فائدة له بل كله تقريبا تدهور. ولو جعلته جزء يظهر في مكان وجزء يظهر في مكان اخر أيضا هو تدهور وسيبقى.

ولو اضفت صفة الندرة للعشوائية ستجد ان الطفرة المطلوبة لاكتمال العضو نادرة جدا وعشوائية ولو حدثت بطريقة عشوائية هي تدهور. ولتظهر طفرة تالية عشوائية نادرة لتبني الجزء التالي من

العضو سنجد ان هذا شبه مستحيل فهي نادرة جدا وأيضا بالعشوائية ممكن تحدث في أي مكان خطأ فالكائن أكثر تدهور وسيفني. ولتظهر ثالثة ورابعة تكمل الخطوة الثالثة والرابعة كل منهم نادرة وعشوائية سنجد ان هذا تعدى حد الاستحالة بالإحصاء بل النتائج كلها تدهور. ولو أدركنا ان تكوين عضو جديد يحتاج المئات من الطفرات ان لم يكن الالاف كل منها نادر جدا وعشوائي سنأكد من استحالة التطور المزعوم ونجد ان الطفرات تقود للتدهور فقط

Commented [oo1]:

وأیضا الطفرات تدهور وقاتلة. وهي لا تضيف شيء الا فساد فكيف تقود للتطور رغم حقيقة انها تدهور؟

واضرب مثال على الاحتياج لطفرات مفيدة ولا يكون أي منها مضر. وبغض النظر عن ان الطفرات نادرة لا تكفي وأيضا هي عشوائية التي وضحتها سابقا فحتى لو تنازلنا عن هذا وافترضنا جدلا انها كثيرة وغير عشوائية. وسأتماشى جدلا لأقصى حد أن كل منها غير مضرة رغم استحالاته كما يقولوا لنا ان البرمائيات تطورت الي زواحف فتخيل ان برمائي سيمر بعشر مراحل تطور فقط رغم ان هذا غير كافي حتى يتحول جلده الذي يتنفس به الي شكل اخر مناسب ليكون زاحف (رغم انه يحتاج أكثر من هذا بكثير) فبدا اول خطوة منهم ينسد مسام الجلد ليتحول الي حرشفي ولكنه الان ليس عضو مكتمل بل فقط جزء في الجسم بدون وظيفة يعيقه عن التنفس. هذا البرمائي الصغير هو لا يعرف ان يتنفس من الرئة فقط بعد فهو امامه 9 طفرات اخري ليكتمل الجلد والتنفس من الرئة فقط كتشكيل وتصميم وغيره. وايضا هذه المرحلة الاولى جعلته لا يستطيع أن يتنفس بطريقة جيدة لأنه لم يصبح مناسب للتنفس الهوائي فقط وبخاصة الصغار الذين يتنفسون بالخياشيم فقط بالطبع هذا الذي حدث به الطفرة الاولى لا يصلح والمفروض تنتخبه الطبيعة للفناء

وتحافظ على الذي لم تحدث له طفرة فهذه الطفرة هي تدهور بل ممكن ان تصبح قاتلة. ولو معجزة خارقة للطبيعة جعلته يستمر بل ويسود أيضا وافترضنا ان الطفرة الثانية مثل ان القشور بدأت تتكون وأصبح جلد به قشور ليحميه وهذه الطفرة حدثت بسرعة مخالفة للواقع وبطريقة غير عشوائية مخالفة للواقع فهي أيضا تدهور لأنه اكتسب حماية ولكنه فقد التنفس الجلدي تماما. فالطفرات كلها تدهور لو لم تكن كلها معا من البداية مصممة بطريقة مناسبة لتكوين العضو ووظيفته. فهو يجب ان تحدث له العشر طفرات معا (وهذا مرفوض علميا وعمليا) او لا تحدث له طفرات ليستمر (وهذا يثبت خطأ فرضية التطور)

ولهذا اعترف ألبرت جيورجي الحاصل على جائزة نوبل مرتين شرح ان ادعاء الطفرات التدريجي هو خطأ ولا يمكن ان ينجو اي كائن ولو لحظة لو لم يكن مكتمل بكل وظائفه وكلها تعمل بطريقة جيدة والا الانتخاب يفنيه فقال

الحقيقة هي أن أعضاء الجسم هي بدون فائدة الا لو كانت متقنة بالكامل. فرضية قانون البقاء للأصلح هو عامة سينتخب ضد أي طفرة حتى عدد كبير من الطفرات تكون حدثت بالفعل لتنتج تركيب كامل يعمل: بعدها الانتخاب الطبيعي يعمل نظريا لاختيار الكائن الذي به عضو كامل.

“the fact that a body organ is useless until it is completely perfected.

The hypothesized law of ‘survival of the fittest’ would generally select against *any* mutations until a large number of mutations have already occurred to produce a complete and functional structure; after which

natural selection would then theoretically select for the organism with the completed organ.”

Jerry Bergman, “Albert Szent– Gyorgyi’s Theory of Syntropy,” in Up with Creation p. 337.

فالحقيقة الزواحف الأرضية لا يوجد دليل علمي حقيقي واضح انهم أتوا من برمائيات. وأيضا لا يوجد دليل علمي واضح انهم أصلا أتوا من جد مشترك.

الحقيقة الأخرى انه رغم وجود حفريات كثيرة جدا جدا للزواحف الا اننا لا نجد حفريات للمراحل الوسيط لها رغم ان المفترض ان هذه المراحل الوسيطة عاشت وسادت عشرات الملايين من السنين وفي ظروف مختلفة بعضها كان كافي لترك حفريات لها ولم يحدث وهذا لوحده دليل قوي على عدو وجودها أصلا.

فما يشهد عليه الحفريات والدراسات العلمية الزواحف هي في الحقيقة لم تأتي بالتطور ولكن مصممة بدقة ومميزة وكل جنس مميز عن الآخر وهذا دليل علمي على التصميم الزكي وهذا يعني وجود مصمم زكي هو الرب الخالق.

والمجد لله دائما