

# ملخص التطور والجيولوجيا وهل

## الطبقات الرسوبية تثبت قدم الأرض ام

### الطوفان الجزء الثالث

Holy\_bible\_1

10 مشكلة حفريات وأدوات الانسان في الطبقات القديمة

لو التطور صحيح والحقب صحيحة وكل حقة حفريات الكائنات التي تعيش فيها اثناء

رحلة التطور. ورحلة التطور بدأت من أكثر من 3.5 مليار سنة بكائن ينقسم ذاتيا ثم الي وحيد

الخلية البسيط بروكاريوتك الي معقد يوكاريوتك الي عديد الخلايا الي الاسفنجيات الي الكائنات

البحرية القديمة الي الأسماك القديمة الي البرمائيات الي الزواحف قديمة ثم متوسطة فحديثه

وتطورت الي ثدييات قديمة ومنها ظهر القردة القديمة ومنها تطور الجد المشترك للإنسان والقردة

من اقل من 7 مليون سنة ومنها مراحل تطور قبل الانسانيات من 4 مليون ومنها مراحل

الانسانيات القديمة من اقل من 2.5 مليون سنة حتى الانسان الحديث الذي ظهر من اقل من 200,000 سنة. بكل تأكيد سنجد حفريات الانسان الحديث فقط في طبقات اقل من 200,000 سنة ولن نجد حفريات او اثار الانسان الحديث في طبقات أقدم من هذا. ولن نجد حفريات مراحل التطور للإنسانيات في طبقات أقدم من 2.5 مليون سنة.

اما لو الفكر الكتابي عن الخلق وان كل الاجناس خلقت معا في أسبوع الخلق ومنهم الانسان الطبيعي. ولا يوجد حقب بملايين السنين ولا غيره ولكن اغلب طبقات الجيولوجيا هي ترسبت بالطوفان في شهور فقط. وهذه الكارثة دفنت الاجناس معا. نتوقع ان نجد حفريات الانسان وادواته في الطبقات السفلى والوسطى والعليا.

فأيهما هو الذي وجدناه في الطبيعة وفي الطبقات الرسوبية؟

عرفنا انه وجد حفريات وأدوات الانسان في الطبقات المختلفة قديمة ووسطى وحديثة.

مع ملاحظة ان لو وجدت حفرية للإنسان في طبقة يزعموا انها قديمة لن يطلق عليها طبقة قديمة حتى لو كان يطلق عليها انها طبقة قديمة قبل ذلك، وفي هذا دليل دائري لأنه بعد هذا يقولوا لم نجد حفرية للإنسان في طبقة قديمة. ورغم هذا يبقى الكثير من حفريات الانسان وأدوات الانسان في طبقات حسب زعمهم قديمة تؤكد خطأ التطور والحقب. وقدمت الكثير منها فقط هنا قليل من الأمثلة

هيكل Petralona



<https://www.youtube.com/watch?v=wtHFrtmxzYc&x-yt-cl=85114404&x-yt-ts=1422579428>

للفتاة 14 سنة وعمر الهيكل 13 مليون سنة

<http://www.ancient-origins.net/human-origins-science/human-skull-challenges-out-africa-theory-001283>

سته هياكل عظمية التي اكتشفت في جزيرة كوادلو في القرن التاسع عشر



وهي هياكل عظمية لبشر طبيعيين تماما. ولكن هي موجودة في المتاحف ووجدت في طبقة صخرية كانوا يدعوا انها تعود الي 20 مليون سنة اليس هذا يخالف ما يقولوا ان الانسان الحديث اقل من هذا بكثير؟

أحدهم عرض في المتحف البريطاني للتاريخ الطبيعي لمدة خمسين سنة على انه يعود الي 20 مليون سنة قبل ان يزال من العرض ويخبأ في مخزن ولم يعرض ثانية من وقتها. بل درس علماء الصخور التي اخرجت منها وحسب مقاييس علماء التطور هي صخور تعود الي 20 مليون سنة. بل باحث ناقش كريس تريجر مدير المتحف وسأله كم هيكل عظمي اخر لبشر تعرف انه في متاحف ويقال انه من مراحل التطور رغم انه لبشر في طبقات قديمة فأجابه وقال الاف. ولا تظهر بالطبع لأنها حفريات في أماكن خطأ

وكل هذا لا يعلن ويخدع البسطاء الكثيرين بصور في المتاحف وكتب التعليم ويظنوا ان التطور صحيح وان أصل الانسان من جدود القردة.

## أيضاً امرأة جوادالوب *Guadeloupe* او *Guadeloupe Woman*



وهو هيكل شبه مكتمل لإمرأة حديثة حسب تصنيفهم ولكنها وجدت في طبقة الصخر الكلسي التي هي مفروض عمرها 28 مليون سنة وهي طبقة سميكة وكان طولها 1.609 كم. هي اكتشفت سنة 1812 في جزيرة جواديلوبي وهو هيكل امرأة حديثة طولها 156 سم وعرض في المتحف البريطاني منذ هذا الوقت وكانت دليل قوي على الطوفان واستمرت في العرض حتى سنة 1881 قبل ان يسيطر على المتحف أحد مؤيدي التطور أي استمرت في العرض سبعين سنة قبل ان يأمروا بإزالته من العرض ووضع في مخزن في بديوم المتحف وقله تماما ومنع أي أحد حتى بدراسته الي الان لأنه بكل وضوح يهدم ادعاء تطور الانسان تماما والحقب فكيف يكون الانسان الحديث في طبقة عمرها 25 مليون أي أقدم من اول مراحل لتطور الانسان بمقدار 24 مليون

سنة؟

عندما سال أحد المختصين عن هذا الهيكل ولماذا لا يعرض في سنة 2006 م قال انه تحت

الفحص لتحديد تاريخه وبدقة

''' Dr Hilary Ketchum Earth Sciences Identification and Advisory Officer

Angela Marmont Centre for UK Biodiversity The Natural History

Museum Cromwell Road London SW7 5BD

ولم تعلن النتيجة ولم يعرض حتى الان بعد مرور تسع سنين من ادعاء انه تحت الفحص

وسيعرض وتعلن النتيجة. لو كان مؤيد للتطور لكانت أعلنت نتيجته في نفس الأسبوع

ملحوظة الصخر الكلسي الذي يسمى اوليتك هو زمنيا يترخ ما بين 25 الي 30 مليون سنة

وغيرها الكثير جدا من الهياكل والجماجم التي عرضتها في قوائم

أدوات الانسان التي في الأماكن الخطأ في الطبقات وضد التطور

كما قلت سابقا لو التطور صحيح بكل تأكيد سنجد حفريات الانسان الحديث فقط في طبقات اقل

من 200,000 سنة ولن نجد حفريات او اثار الانسان الحديث في طبقات أقدم من هذا. ولن نجد

حفريات مراحل التطور للإنسانيات في طبقات أقدم من 2.5 مليون سنة. ولن نجد أدوات الانسان

في طبقة أقدم من هذا لان الانسان صانعا لم يظهر بعد.

اما لو الفكر الكتابي عن الخلق وان كل الاجناس خلقت معا ومنهم الانسان الطبيعي. ولا يوجد

حقب بملايين السنين ولا غيره ولكن اغلب طبقات الجيولوجيا هي ترسبت بالطوفان في شهور

فقط. وهذه الكارثة دفنت الاجناس معا. نتوقع ان نجد حفريات الانسان وادواته في الطبقات السفلى

والوسطى والعليا. فإيهما هو الذي وجدناه في الطبيعة وفي الطبقات الرسوبية؟

وجدنا الكثير من حفريات الانسان وأدوات الانسان في طبقات حسب زعمهم قديمة تؤكد خطأ

التطور والحقب. فعرفنا سابقا انه وجد حفريات الانسان في الطبقات المختلفة قديمة ووسطى

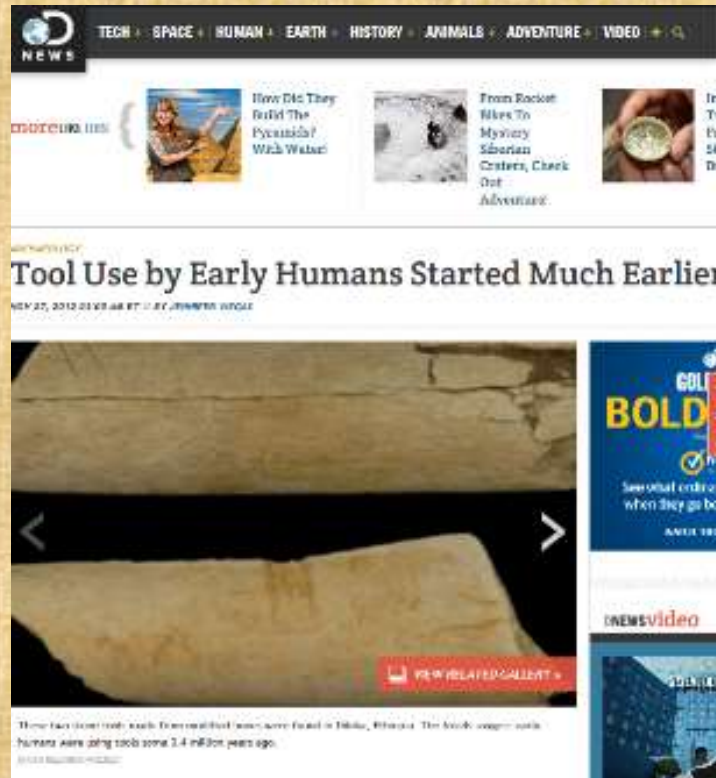
وحديثة حسب ادعاء قدم الاعمار.

وأیضا قدمت بعض ادلة وجود ادوات الانسان الطبيعي في الطبقات السفلى التي يدعوا انها قديمة

بعشرات ومئات الملايين من السنين ولا زلت أقدمها باختصار شديد

اكتشاف أدوات بشر قبل استخدام البشر للأدوات بأكثر من مليون ونصف سنة فأدوات عمرها

يساوي 3.4 مليون سنة وهذا نشر في ديسكفري نفسها المؤيدة للتطور وبعنف.



<http://news.discovery.com/history/archaeology/early-human-tool-use.htm>

وتكلمت قبل ذلك على اثار الحذاء الذي وجد في طبقة كامبريان من 500 مليون سنة وبه

ترايلوبايت

وتكلمت عن اثار خطوات لاياطولي التي من 3.7 مليون سنة

وتكلمت عن اثار خطوات نهر بلاكسي التي مفترض انها من 135 مليون سنة وفيها اثار اقدام

الانسان مع الديناصورات

وتكلمت عن الجرس الذي من 300 مليون والزهريّة التي من 570 مليون وغيرها الكثير جدا

كل هذا يؤكد ان الانسان له اثار في كل طبقات الأرض من التي يدعوا انها منذ 550 مليون سنة

الي الان فكيف يقولوا بعد هذا ان الانسان تطور ومر بمراحل. هذا يثبت خطأ الحقب والتطور.

## 11 مشكلة ترتيب الحفريات بناء على سرعة الهرب

ترتيب الحفريات **Fossil sorting** ليس بالتطور بل بما يناسب سرعة الهرب من كارثة.

اختلاف ترتيب الحفريات عن التطور هو الذي يدفع دائما مؤيدي التطور لوضع العنوان التالي مع

كل اكتشاف لحفرية في طبقة تخالف التطور وهو

"evolved earlier than previously thought"



تطور قبل ما كنا نتخيل.

والسبب انه في موضع خطأ وقدمت امثلة ضخمة على ذلك رغم انه ليس في موقع خطأ بل التطور هو الخطأ وترتيب الكائنات حسب التطور هو الخطأ ولكن هناك ترتيب اخر أفضل بكثير ويتفق مع الواقع وهو يناسب محاولة هروب الكائنات من الطوفان الكتابي. نتخيل معا من الكائنات الحية التي نعرفها في ظروف الطوفان من هو الذي سيندفن اولاً ويتحجر في طبقات أسفل من بقية الطبقات؟

بالطبع هنا الكثافة عامل مهم أيضاً فالقواقع أثقل بكثير وأيضاً بعض الحيوانات البحرية ذات القشرة الكثيفة فهي ترسبت في القاع قبل الأقل كثافة مثل الديناصورات واقل منها الثدييات وأخيراً الطيور لان عظامها مجوفة.

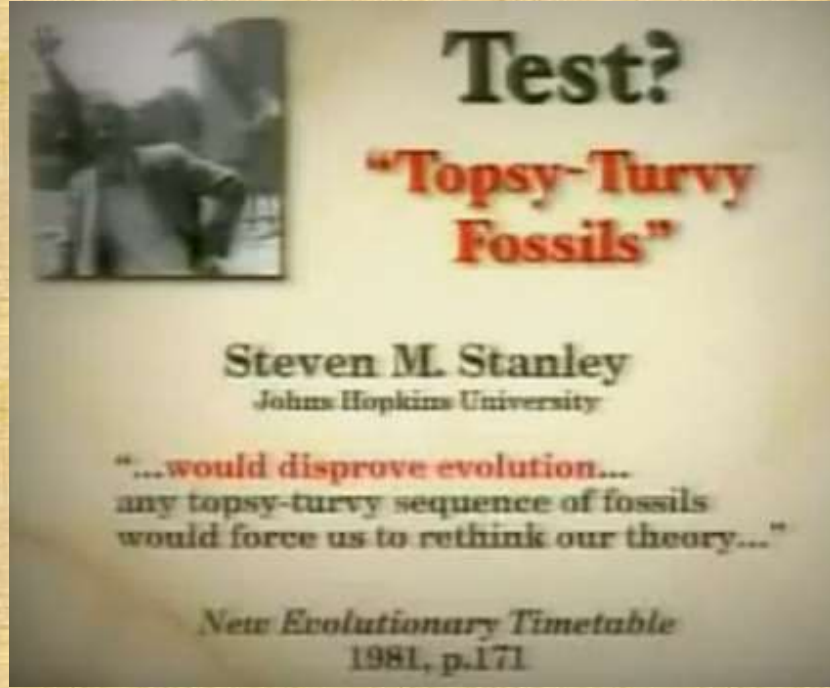
سرعة التحرك differential escape أيضاً عامل مهم مع القوة فالأسرع سينجو الي وقت اطول حتى يغرق ويندفن في طبقة اعلي من طبقة التي يندفن فيها الإبطاء فالأصداف هي ابطأ بكثير من البرمائيات والزواحف التي ابطأ من الثدييات التي هي ابطأ من الطيور فسنجد هذا الترتيب. وايضاً الذكاء عامل مهم فالأذكى سيفكر ويستطيع يبحث عن وسيلة ومكان للهروب والأكثر ذكاء مثل الانسان يخترع اي شيء لكي ينجوا لأطول وقت ممكن.

وبالإضافة الي ذلك عامل اخر وهو بيئة الحيوان

الحفريات التي نجدها هي كثيراً ما تكون مختلطة ولكن نسب الترتيب تختلف بما يتفق مع الهرب من كارثة الطوفان. فما يمثل احقاب هو أيام الطوفان

ولهذا قال ستانلي ان اختلاف ترتيب الحفريات سيدفع الي اعادة التفكير في التطور لأنه يثبت

خطاها وهذا صحيح



لهذا الحفريات غير مرتبة ولكن لو لاحظنا شيء من الترتيب البسيط كنسب في كثرة أجناس في

طبقة وقلة أجناس في طبقة أخرى هذا يناسب الهرب من الطوفان وليس التطور والحقب

تجارب العلماء للطبقات الرسوبية وتأكدهم كيف كونها الطوفان

يجب ان نتذكر أولا أن طبقات الجيولوجيا لا يوجد ملاحظة ولا تجربة ولا دليل تاريخي على

ترسيبها البطيء المستمر المزعوم ففرضية قدم العمر هي غير ملاحظة وغير مختبرة وغير متكررة

فهي غير علمية أصلا. وايضا درسنا الكم الضخم من الملاحظات العلمية والمشاكل التي هي ضد

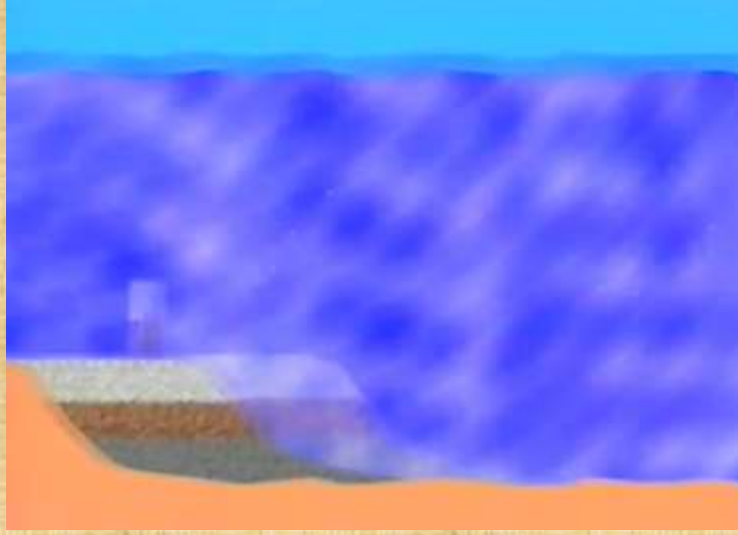
هذه الفرضية وتثبت خطأها وتؤكد أن الطبقات الرسوبية أغلبها ترسبت بسرعة بكارثة وان هذه

الحقب المزعومة لا وجود لها ولم يحدث هذا التطور التدريجي في هذه الحقب لأنها ليس لها وجود أصلا.

ثانيا أيضا يجب أن نتذكر أن الطبقات الرسوبية هي تترسب بالمياه فقط وهي التي بها الحفريات أقدم دراسة بعنوان

### Experiments Show Sedimentary Layers Are Not Age Layers

تجارب تثبت ان الطبقات الرسوبية ليست طبقات عمرية قدمها العالم بيرثاولت **Berthault** مع المهندس بير جوليان الحاصل على دكتوراه في الترسيبات في جامعة كولورادو وآخرين. سابقا الاعتقاد ان كل طبقة هي تمثل حقبة زمنية والاقدم أسفل والاحدث اعلى فيبدأ الترسيب تدريجيا ولكن هم عرفوا جيدا اشكالية الطبقات وان الصخور تتشقق وتتفتت ولا تنتهي وأن الضغط السطحي عليها اقل بكثير من ان يجعلها تنتهي بعد أن تتصلب ولهذا لو هناك ضغط جانبي يجعلها تتشقق ولا تنتهي ومشاكل الطبقات التي ليس لها وجود والطبقات المنقلبة وغيرها الكثير فهم بدوءا اجراء التجارب ليجدوا اي نموذج هو الذي يحل هذه المشاكل كلها ويكون هو الذي حدث بالحقيقة. فبدوءا يجدوا ان تجاربهم تأكيد على تجارب جوهانز والتر الذي قام باختبارات كثرة ووضح ان الترسيب هو تحت أمواج من المياه وممكن ان يحدث بالعرض بالتراكم في اتجاه المياه وليس مسطح طبقة فوق أخرى. وايضا وضح ان الطبقات الثلاث الكاسية والطممية والرملية يترسبوا معا في وقت واحد وليس طبقة فطبقة بالترتيب



فهو واضح بهذا أن الترسيب من الجنب معا مع اتجاه الموج وليس طبقة طبقة. وبالطبع سمك الطبقات يتناسب مع ضخامة المياه وبهذا عمر الطبقة العليا هو نفس عمر الطبقة السفلى وليس حقبة تالية أصلا. وهو نفس الترتيب الذي نجده في مناطق كثيرة ومتكررة. بل هو نفس الترتيب الموجود في الطبقات المثلثة التي انثنت وهي لا تزال طرية لأنها ترسبت تحت مياه كثيرة فعندما كرروا هذه التجارب وحصلوا على نفس النتائج وقارنوها بعينات بحرية كثيرة مما جمعته طاقم ابحاث سفينة تشالنجر تأكدوا من اسلوب الترسيب هذا. وايضا قارنوها بعينات ارضية كثيرة منها جرانديون وغيره الكثير وكلهم أكدوا نفس الامر أنهم ترسبوا بالعرض عدة طبقات معا بأموج عملاقة وكانوا لا يزالوا غير متحجرين عندما انثنوا معا.

هذا اثبت ان الترسيب البطيء في حقب زمنية مختلفة هو خطأ ليس فقط بالملاحظة ولا بالحسابات بل أيضا بالتجارب المختلفة المتكررة. كل هذا جعلهم مقتنعين ان هناك احتياج شديد لإجراء تجارب أكثر على كيفية ترسيب الطبقات لان النموذج القديم المزعوم لتشارلز لايال وهو ترسيب طبقة في الحقبة واضح أنه بالملاحظات العلمية والتجارب العلمية هذه أنه خطأ

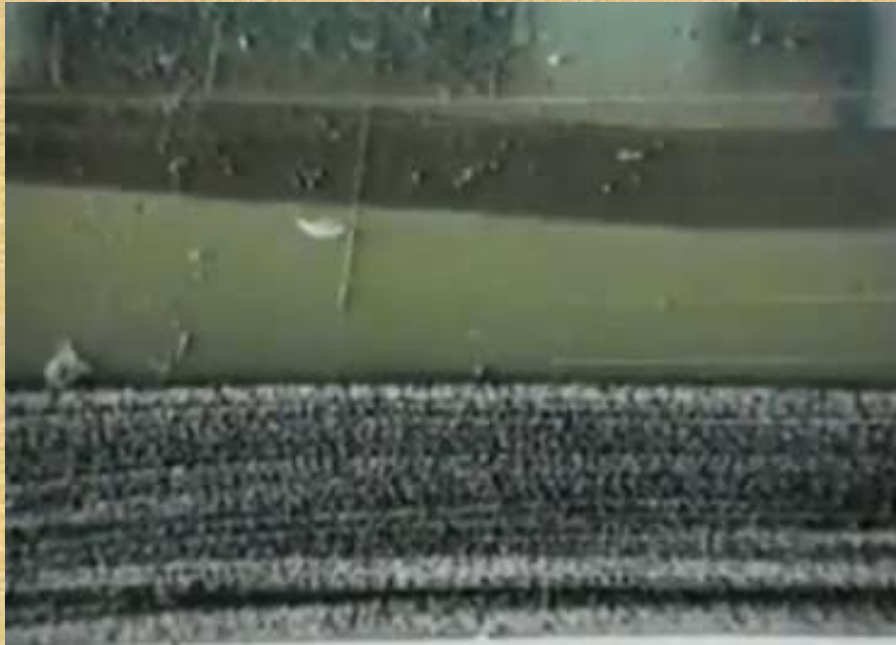
فبدؤا التجارب في معامل جامعة كلورادو Colorado State university foothills

Campus بالتعاون مع French academy of sciences

التجارب التي بدا يقوم بها دكتور بيرثاولت مع دكتور بير وقسم الجيولوجيا في جامعة كولورادو بالتعاون مع الاكاديمية الفرنسية للعلوم والتي بدؤوا يكبروا فيها النموذج الترسيب وبدأت تظهر

بعض المفاجئات

الترسيب ليس طبقة واحدة في المرة وليس اثنين او ثلاثة بل عدة طبقات في التيار المائي والترتيب يكون حسب اختلاف الكثافة ولكنه يتكرر مع استمرار التيار المائي الواحد



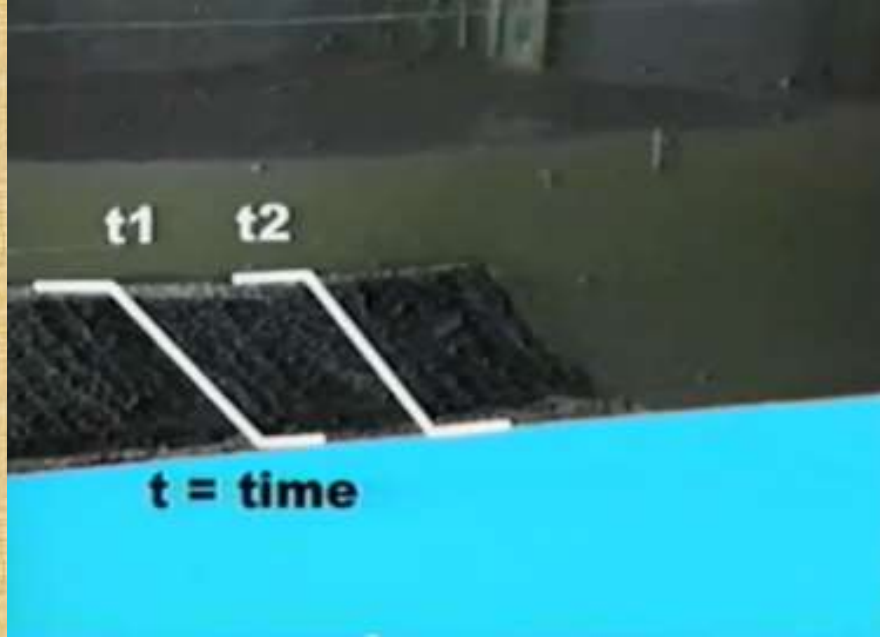
والطبقات في سمكها وترتيبها شابه ما نراه في الطبيعة مع اختلاف الحجم بالطبع الذي هو في الطبيعة يصل لآلاف الأمتار. وهذا وضح انه ليس بترسيب بطيء وليس بفيضان نهر او بحيرة او انزلاق طمي او غيره بل حجم الكارثة أكبر من هذا بكثير جدا. (يؤكد ان الكارثة المائية غطت

الأرض) بل لاحظوا ان نفس التيار وهو مستمر يرسب عدة طبقات معا وعندما يصل الترسيب الي حائل يشبه الطبيعة بعدها يبدأ نفس التيار يرسب عدة طبقات اخرى فوقهم.

واختلاف السرعة جعلته يرسب طبقات سمكها مختلف فوق السابقة

مع ملاحظة ان الترسيب لم يكن من اسفل الي اعلى كما كانوا يزعموا في الماضي بل هو يسير افقي عدة طبقات معا وممكن في طبقة في المنتصف ان تكون مائلة أي لا تترسب ثم تميل بل

هي تترسب مائلة أصلا **Cross bedding**



الزمن كان دقائق وساعات وليس ملايين السنين وحقب. والترسيب كما قلت راسي افقي معا بعدة

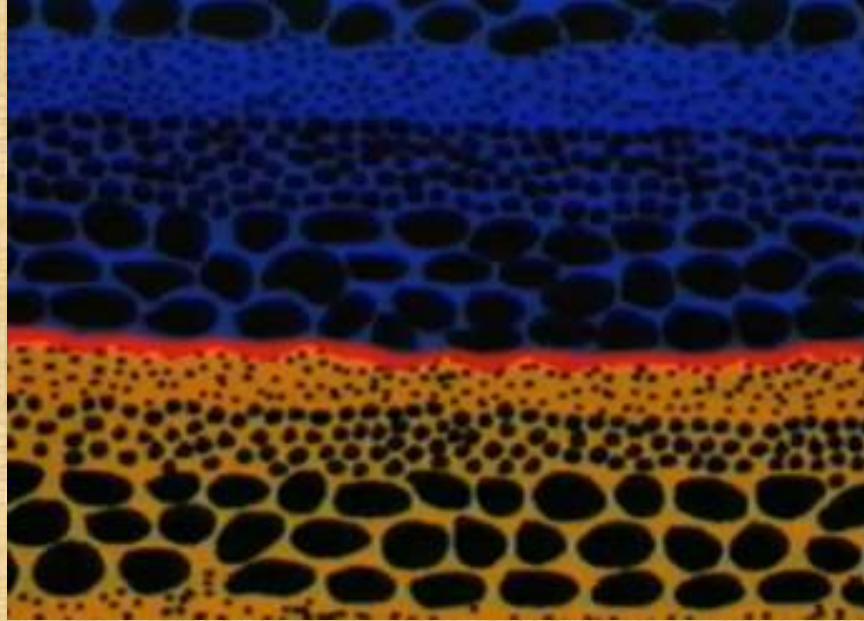
طبقات في ساعة وليس افقي فقط طبقة واحدة في الحقبة

والترسيب يتم فيه اختلاف الطبقات من كلسية الي طميية الي رملية معا ويتم بالتدرج حسب

سرعة التيار فمثلا لما السرعة كانت متر في الثانية. ومع استمرار الترسيب تم تقليل سرعة التيار

الي نصف متر في الثانية فاستمرت الثلاث طبقات تترسب ولكن ايضا بدا ترسيب ثلاث طبقات  
اخر فوقهم في نفس الوقت وينموا معهم جربوا السرعات المختلفة لتيار المياه وكان الاختلاف في  
عدد الطبقات التي يرسبها في المرة الواحدة معا. ولكن لا يوجد في اي محاولة تم ترسيب طبقة  
من أسفل لأعلى ببطء بالتدرج

بل لاحظوا شيء اخر هام وهو ان الفواصل بين الطبقات التي تظهر بها عوامل التعرية بالمياه  
(وليس الهواء) وتأخذ شكل أمواج تحت مياه هو يحدث اثناء ترسيب الطبقات الاخرى فوق الطبقات  
الأولى



ايضا قاموا بصنع دوامات مائية ووجدوا بالفعل انه يستمر الترسيب ويحدث تآكل في النصف  
ويستمر الترسيب بعدها ايضا وتغيير الظروف والسرعات اعطى الاشكال الكثيرة واختلاف سمك  
الطبقات التي نراه في الطبيعة مع فرق الحجم.

ولكن تأكدنا انهم يترسبوا معا وليس طبقة في الحقة ثم طبقة في حقة تالية

كل هذه التجارب كانت تتفق مع قوانين الديناميكية

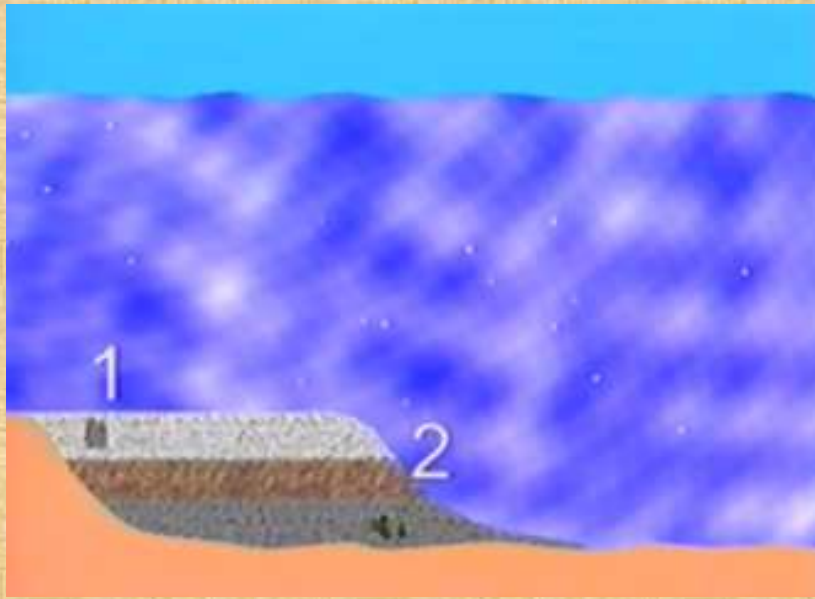
الامر الاخر الذي جربوه واكدوه هو ان الانثناء يحدث تحت سطح المياه لطبقات طرية وليس تحرك

صخور صلبة بالطبع

جربوا ايضا بعض الكائنات بوضعها في التيار بهذه السرعات وجدوا انه بسبب التيار وسرعة

الترسيب بالفعل الحفرية تترسب وسط الطبقات وتحبس. ووجدوا حفرية اخرى تترسب في الطبقة

الاسفل ولكن بعد الاولى في الزمن



فهذا وضح لهم ان حفرية رقم 1 رغم انها في طبقة اعلى ولكنها دفنت قبل حفرية 2 التي في

طبقة أسفل بساعات ولو بحجم كبير تكون بأيام



وبقت عندهم اشكالية وهي ان هذه التجارب اثبتت ان معظم التشكيلات الرسوبية هي تمت بسرعة وليست في حقب زمنية بأمواج مياه كبيرة ولكن بقي السؤال وهو كيف يكون هذا في مناطق مرتفعة جدا وتبعد عن أي بحار وأيضا لا يوجد أي دليل على تحرق في الالواح الأرضية لأنها بعيدة عن الصدوعهذه تحتاج الي ان ترتفع المياه في بعض المناطق الي 7000 متر فوق مستوى سطح البحر حاليا وأكثر. وتكون سرعة المياه العملاقة هذه أكثر من 2 متر في الثانية (هذه سرعة قوية جدا لتيار مياه) طبعا تفسيرها بالكارثة المائية التي غطت حتى الجبال (الطوفان)

هذه في عدة ايام تصلح ان تصنع طبقات رسوبية تتعدى 800 كم 2 مربع مثلما نجد في امريكا

هذا يوضح أن الطبقات الرسوبية التي بها نحر والمفترض انها تكونت بداية من الكامبريان وترسبت بالتدريج ثم تأكلت فيما بعد هو في الحقيقة ترسيب بطوفان واحد عملاق والنحر كان بتراجعه

هذه الطبقات التي تكونت في المعمل بوجود المياه فترة وتراجعها بدأت تتصلب وتركت نفس

الاشكال التي نراها في الطبيعة في الطبقات الرسوبية

هذه ليست الابحاث الوحيدة ولكن ابحاث كثيرة لأخرين كما قدمت.

كل هذا أكد بالتجارب العلمية أن الطبقات لا ترسب طبقة في الحقبة الزمنية التي تمثل ملايين السنين بل ترسب عدة طبقات معا في أيام وباختلاف التيار ترسب عدة طبقات اخرى فوقهم اثناء استمرار امتداد الطبقات السفلى بكارثة واحدة ضخمة. الطبقات لا تتنثني بعد ان تتصلب ولكن هي انثنت وهي لا تزال تحت المياه العملاقة ولم تجف وتتصلب بعد

وبناء على هذا فرضية الاحقاب الجيولوجية geological column التي يعتمدوا عليها في تاريخ التطور المزعوم للحفريات هو كله خطأ وليس علمي بتجارب واضحة علمية كل هذا أكد بالتجارب وبأدلة قاطعة أن الذي كون اغلب الطبقات الرسوبية وبخاصة الكبيرة منها هو طوفان عملاق وليس ترسيب بطئي في حقب ولا يوجد عمود جيولوجي ولا سجل حفريات بل بعينهم رؤوا بعينهم عدم ترتيب الحفريات

### الترسيب البطيء والحقب

1 فشل في تفسير لماذا ادلة الترسيب تشير الي ترسيب سريع للطبقات من كتل حفريات وتكون

### الحفريات العملاقة

2 فشل في تفسير ان الطبقات غير مميزة ومتكررة حسب الكثافة بأموج مائية

3 فشل في تفسير الطبقات المفقودة

4 فشل في تفسير اختلاف الترتيب بالطبقات المقلوبة

5 فشل في تفسير الطبقات والجبال المثنية

6 فشل في تفسير الظهور المفاجئ لكل المجموعات الحيوانية معا وعدم إضافة أي مجموعة

جديدة بعد هذا

7 فشل في تفسير الحفريات عديدة الطبقات

8 فشل في تفسير الحفريات لكائنات حديثة حسب التطور في طبقات قديمة

9 فشل في تفسير تطابق الحفريات القديمة جدا مع الاجناس الحالية وفشل في تفسير اختفاء

اجناس من طبقات كثيرة وظهورها حية الان

10 فشل في تفسير حفريات وأدوات في الطبقات المختلفة سفلى ووسطى وعليا

11 فشل في تفسير لماذا الحفريات مرتبة حسب سرعة الهرب والبيئة والكثافة وليس حسب

التطور

التجارب العلمية اثبتت خطؤه

وهذا اثبت ان الطبقات لا تمثل حقب ولا تطور وهذا يعني خطأ الترسيب البطيء والحقب والتطور

اما النموذج الكتابي من خلق كل الاجناس معا ودفنها معا بالطوفان والترسيب السريع وان اغلب

الطبقات الرسوبية تمثل سنة الطوفان التي ترسبت فيه هذه الطبقات بسرعة

1 نجح في تفسير لماذا ادلة الترسيب تشير الي ترسيب سريع للطبقات من كتل حفريات وتكون

الحفريات العملاقة لان الطوفان كان سنة واحدة والطبقات تمثل كارثة تمت في سنة الطوفان

العملاق فقط

2 نجح في تفسير ان الطبقات غير مميزة ومتكررة حسب الكثافة بأموج مائية لان رسبتها أمواج

الطوفان في أيام متتالية

3 نجح في تفسير الطبقات المفقودة لأنها لا تمثل حقبة زمنية ولأنها تعتمد على أمواج الطوفان الضخمة المختلفة من مكان لآخر فممكن ان نجد طبقات عددها مختلف حسب اتجاه الموج وغيره من ظروف الطوفان

4 نجح في تفسير اختلاف الترتيب بالطبقات المقلوبة لأنه اظهر انها في الحقيقة ليست مقلوبة ولكن هي تحتوي على حفريات بترتيب مختلف لا يناسب التطور ممكن ان نجد طبقات في غير موضعها حسب الموجة الرسوبية التي كونتها حملة مواد رسوبية من أي مكان لآخر

5 نجح في تفسير الطبقات والجبال المثنية معا ولها أوضاع غريبة لأنها تكونت تحت المياه ولازالت طريقة قابلة للانشاء كلها معا فلهذا ممكن نجد طبقات جماعية منثنيه معا.

6 نجح في تفسير الظهور المفاجئ لكل المجموعات الحيوانية معا في أقدم طبقة من بداية الطوفان الكامبريان وعدم إضافة أي مجموعة جديدة بعد هذا لان الكائنات لم تتطور بل خلقت من البداية متنوعة معا أي نجد ظهور مفاجئ لكائنات كثيرة معقدة فجأة في طبقة واحدة سفلي

7 نجح في تفسير الحفريات عديدة الطبقات مثل الأشجار تعبر في عدت طبقات لان الطبقات الرسوبية ترسبت عليها واندفنت فيها الأشجار بسرعة شديدة قبل ان تتحلل ونجد اشجار مستقيمة او عرضية او مقلوبة حسب موجات ودوامات الطوفان التي دفنتها بسرعة في عدة طبقات

8 نجح في تفسير الحفريات لكائنات حديثة حسب التطور في طبقات قديمة لأنها ليست حديثة وقديمة بل معا والتطور لم يحدث بل خلقت الاجناس معا والطبقة الأسفل تحتوي ليس فقط على حفريات مما يدعوها قديمة بل تحتوي على خليط من الحفريات المختلفة لأنها ليست تطور بل

طوفان يدفن الكائنات بسرعة. ويمكن نجد في طبقة اعلي كائنات من التي يفترضوها قديمة ونجد في طبقة أسفل كائنات من التي يفترضوها حديثة ونجد حفريات في طبقات في أماكن غريبة فنجد قشريات بحرية واصداف متحجرة في طبقات على الجبال حملها الطوفان الذي أغرق الجبال او أيضا كائنات بحرية في طبقات فحمية تمثل غابات لا علاقة لها بالبحر.

9 نجح في تفسير تطابق الحفريات القديمة جدا مع الاجناس الحالية لأنه تكلم عن ثبات الاجناس ونجح في تفسير اختفاء اجناس من طبقات كثيرة وظهورها حية الان لان الحفريات باستمرار لا تشهد لتطور الكائنات التدريجي بل نجد حفريات في طبقة سفلي تطابق الكائنات الحالية ونجد حفريات لكائن تختفي في طبقة ثم تظهر فجأة في طبقة أخرى بسبب اختلاف أمواج الطوفان وأيضا تدفن أولا وبعد انتهاء الطوفان تنتشر فلماذا توجد حية الان رغم عدم وجودها في طبقات كثيرة

10 نجح في تفسير حفريات وأدوات الانسان في الطبقات المختلفة سفلى ووسطى وعليا لأنه وضح ان الانسان الطبيعي خلق من البداية ودفن بالطوفان ملاحظة ان الانسان زكي وله القدرة على الهرب من الطوفان أكثر حتى لا يجد مكان يهرب فيه فيدفن في الطبقات العليا ولكن اثاره وبعض عظامه وادواته في طبقات سفلي

11 نجح في تفسير لماذا الحفريات مرتبة حسب سرعة الهرب والبيئة والكثافة وليس حسب التطور لان الحفريات لا تمثل تطور ولا مراحل وسيطة في الطبقات بل تمثل مقدرتها على الهرب فنجد الكائنات البحرية البطيئة أولا أسفل ثم الأسرع فالأسرع حسب محاولات الهرب من الطوفان

التجارب العلمية اثبتته

لهذا الادلة العلمية الملاحظة تتفق مع النموذج الكتابي من الخلق والطوفان وليس النموذج التطوري والحقب وهذا يؤكد ان انه لا وجود لهذه الحقب المزعومة وبهذا يكون التطور لم يحدث أصلا وبهذا يكون الكائنات لم توجد بالتطور ولكن وجدت بالخلق أي خالق هو الذي خلقها وصممها. وبهذا واضح أن الالحاد خطأ لأن العلم اثبت واكد وجود خالق بأدلة من الطبيعة.

**والمجد لله دائما**