

# التطور والجيولوجيا الجزء الثامن

## والأربعين وخاصة تكوين الطبقات

### المتقاطعة

Holy\_bible\_1

خاصية تكوين طبقات متقاطعة

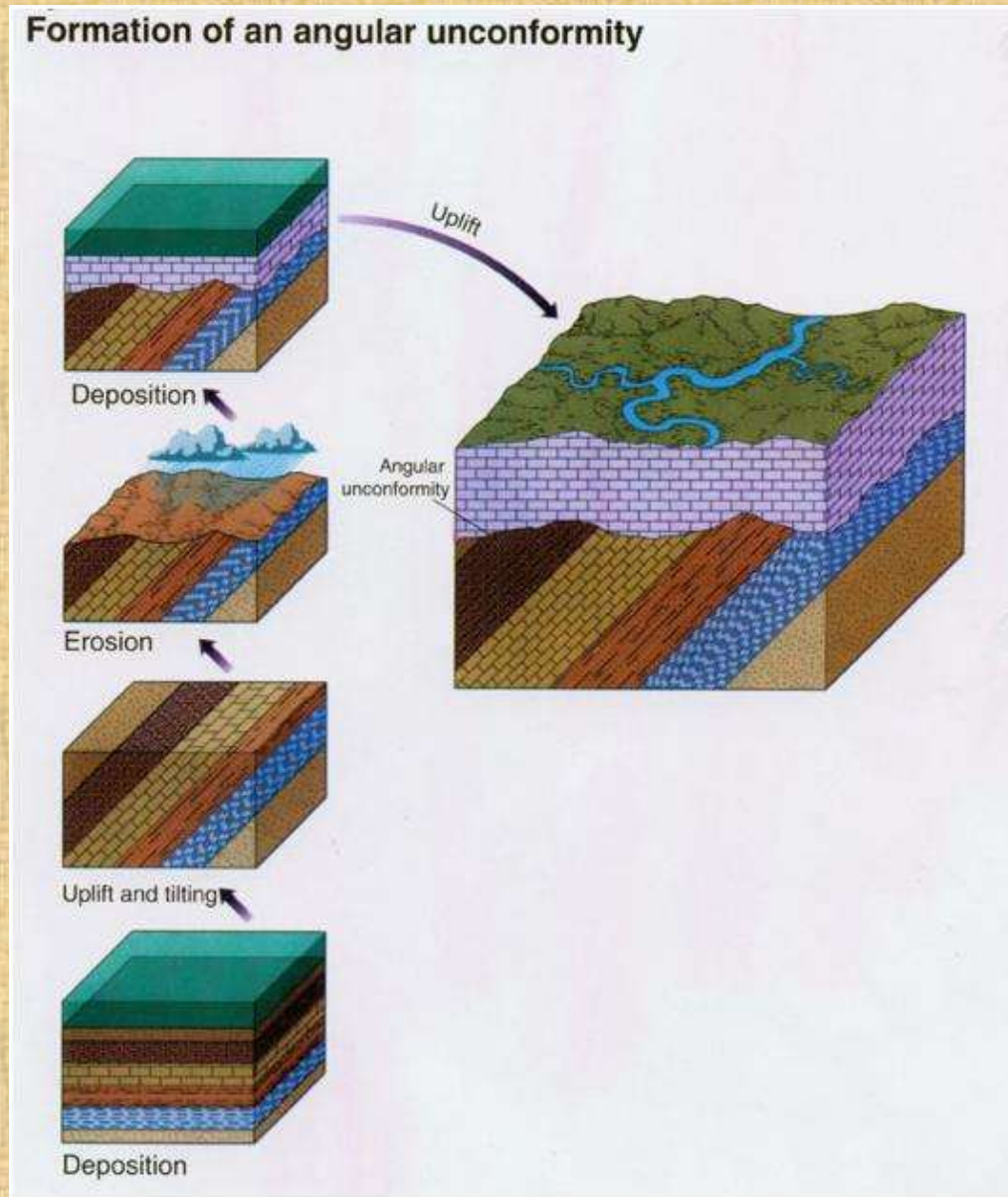
بعد كل ما قدمت سابقا من ادلة ملاحظات وتجارب تثبت ان الطبقات الرسوبية لا تمثل حقب ولكن تمثل كارثة مائية عالمية واحدة عملاقة (الطوفان الكتابي) هي التي كونت الطبقات الرسوبية في أسابيع وشهور وليس ملايين ولا مئات الملايين من السنين وهذه الكارثة هي التي دفنت الحفريات مختلطة فقط بنسب ترتيب حسب الكثافة وسرعة الهرب من الطوفان

ولكن البعض يقول وجود طبقات مختلفة الزوايا متقاطعة Angular unconformity

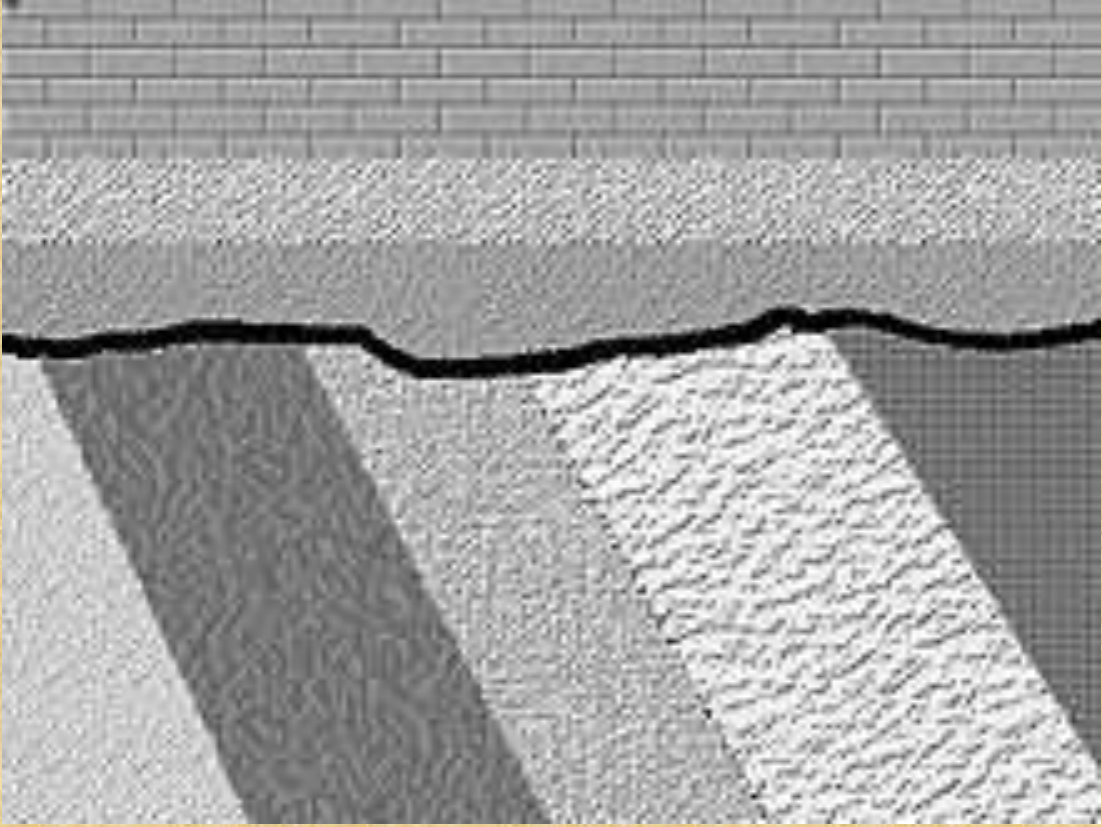
هذا يؤكد قدم عمر الارض لان تكوينه يحتاج زمن طويل جدا. فطبقات تكونت مستقيمة ثم مالت

فلا بد ان تكون حقب كونت طبقات مستقيمة وبعدها بعمر طويل مالت الصفيحة ثم نحرت ثم

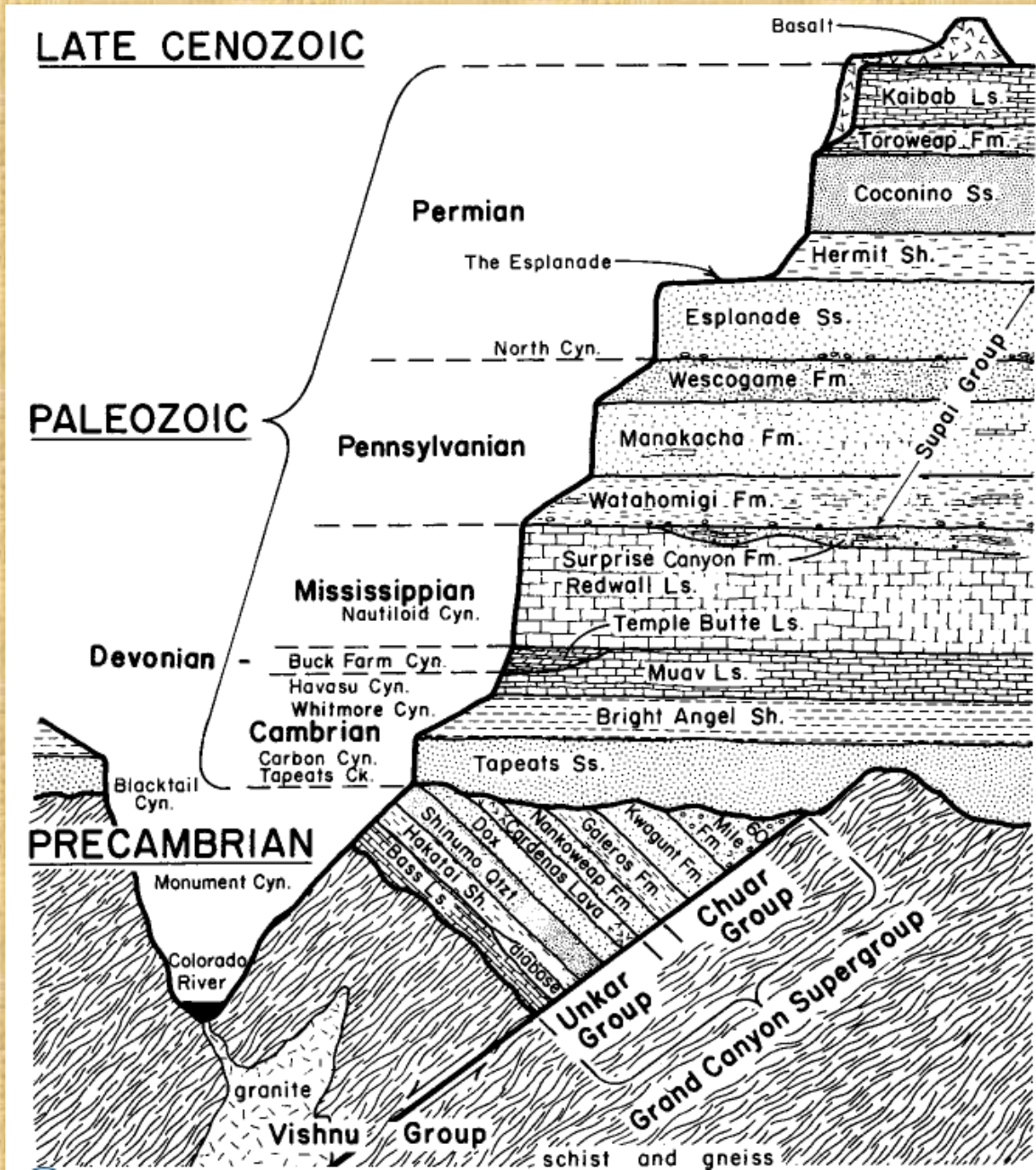
ترسب عليها طبقات أخرى فيما بعد واستغرقت هذا زمن طويل جدا وهذا ضد الكتاب المقدس



فحتاج زمن طويل جدا لترسيب عدة طبقات فوق بعض بمئات الملايين من السنين وبعده يحدث  
تحرك في القشرة الارضية فترتفع كل هذه الطبقات معا ثم نحرها ثم يبدأ بعدها ترسيب طبقات اخري  
في مئات الملايين من السنين



ومثال هذا الطبقة السفلى او البريكامبريان في جراند كانيون او الاخدود العظيم



ولكن في الحقيقة هذا يمكن تفسيره بسهولة في وقت قصير بالطوفان

فكما شرحت في الجزء السابق وتجربة دكتور بيرثاوت وغيره توضح ان هذا يحدث في اسابيع

فهذا الشكل يمكن ان يكون حدث بمراحل الطوفان



وأيضاً ندرسها من الكتاب المقدس

في البداية ما قاله الكتاب

سفر التكوين 7

7: 11 في سنة ست مئة من حياة نوح في الشهر الثاني في اليوم السابع عشر من الشهر في

ذلك اليوم انفجرت كل ينابيع الغمر العظيم وانفتحت طاقات السماء

7: 12 وكان المطر على الارض اربعين يوماً واربعين ليلة

7: 13 في ذلك اليوم عينه دخل نوح وسام وحام ويافت بنو نوح وامرأة نوح وبنوه

معهم الى الفلك

7: 14 هم وكل الوحوش كأجناسها وكل البهائم كأجناسها وكل الدبابات التي تدب على الارض

كأجناسها وكل الطيور كأجناسها كل عصفور كل ذي جناح

7: 15 ودخلت الى نوح الى الفلك اثنين اثنين من كل جسد فيه روح حياة

7: 16 والداخلات دخلت ذكرا وانثى من كل ذي جسد كما امره الله واغلق الرب عليه

7: 17 وكان الطوفان اربعين يوما على الارض وتكاثرت المياه ورفعت الفلك فارتفع عن الارض

الفيضان ليغطي الارض كلها استغرق 5 شهور اول اربعين يوم هو استغرقه ليصل الي ارتفاع

الفلك ليبدأ يرتفع من على الارض.

طوفان نوح لم يحدث في لحظة فالتعبير يوضح ارتفاعت المياه ارتفاعا متواليا وليس لحظيا وليس

موجه واحدة ضخمة فقط.

المياه كانت 15 ذراع اعلي من اي جبل او قمة في هذه الوقت الذي لم يكن فيه ارتفاعات

ضخمة. المياه استمرت في الارتفاع.

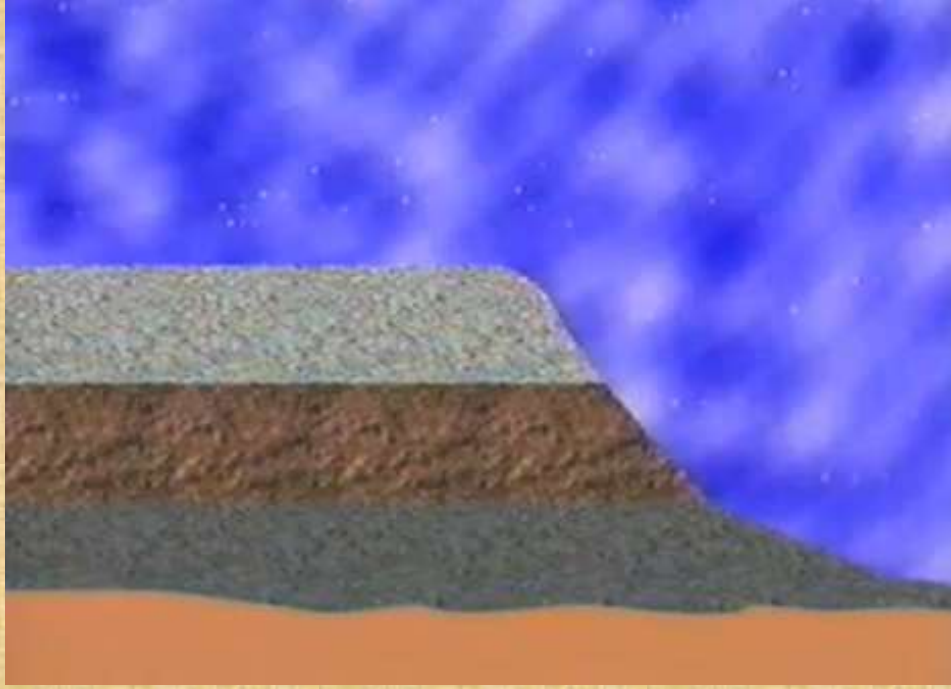
وكما شرحت نتأثر حاليا بالمد والجزر بسبب جاذبية القمر ولكن المد بالطبع يحده اليابسة ولكن

في ايام الطوفان لو كان الارض بدأت تغرق كلها فنجد ان ظاهرة المد والجزر تكون أقوى بكثير

فأمواجها تكون أعظم وترسيباتها تكون أكبر.

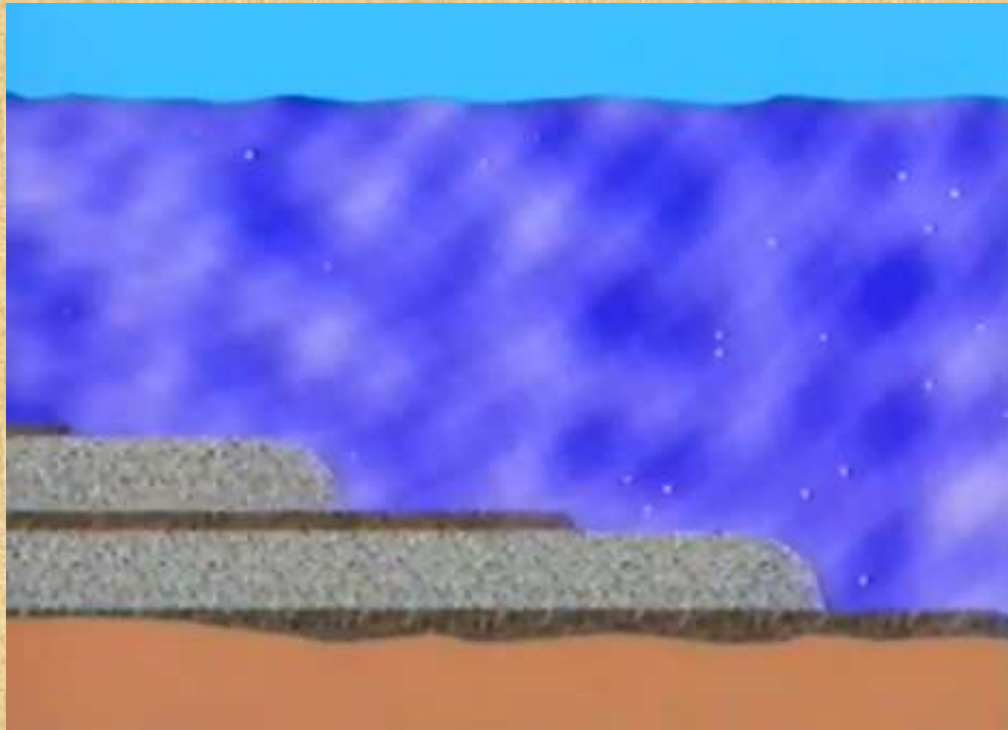
وهذا له تأثير يومي على معدل ارتفاع المياه وترسيب الطبقة الرسوبية التي تنضغط بالجزر

وكما شرحت مجموعة طبقات تتكون معا في التيار الواحد

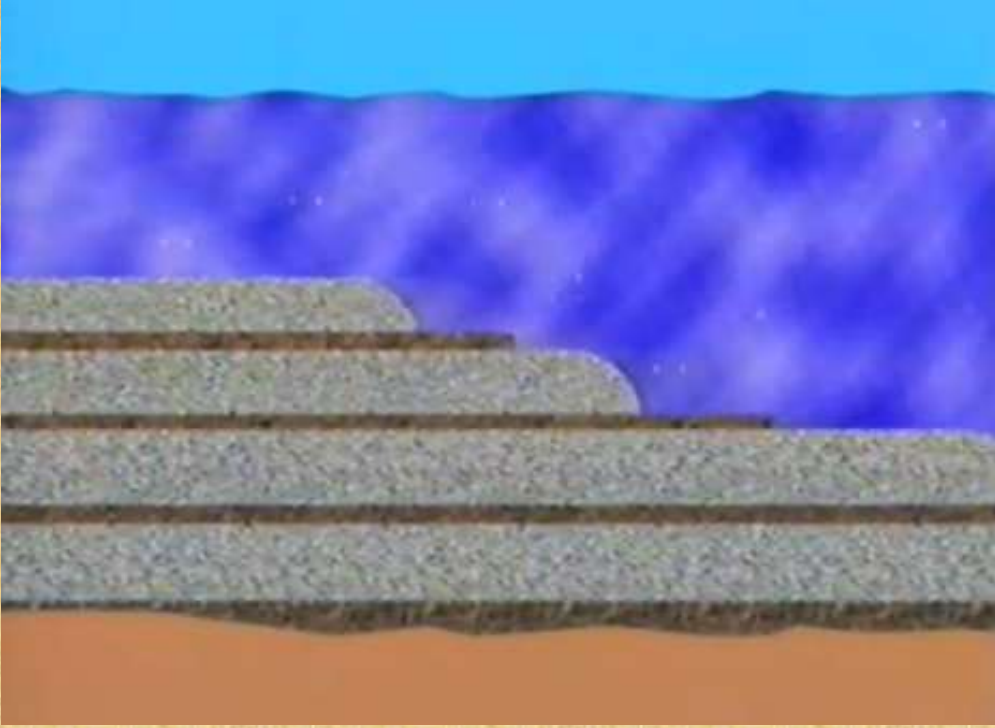


ثم يحدث مد وجزر ثاني بعد ان تكون المياه ارتفعت أكثر فترسب مجموعة طبقات اخري فوق

المجموعة الاولى التي ترسبت في اليوم السابق ثم تنضغط ايضا بالجزر

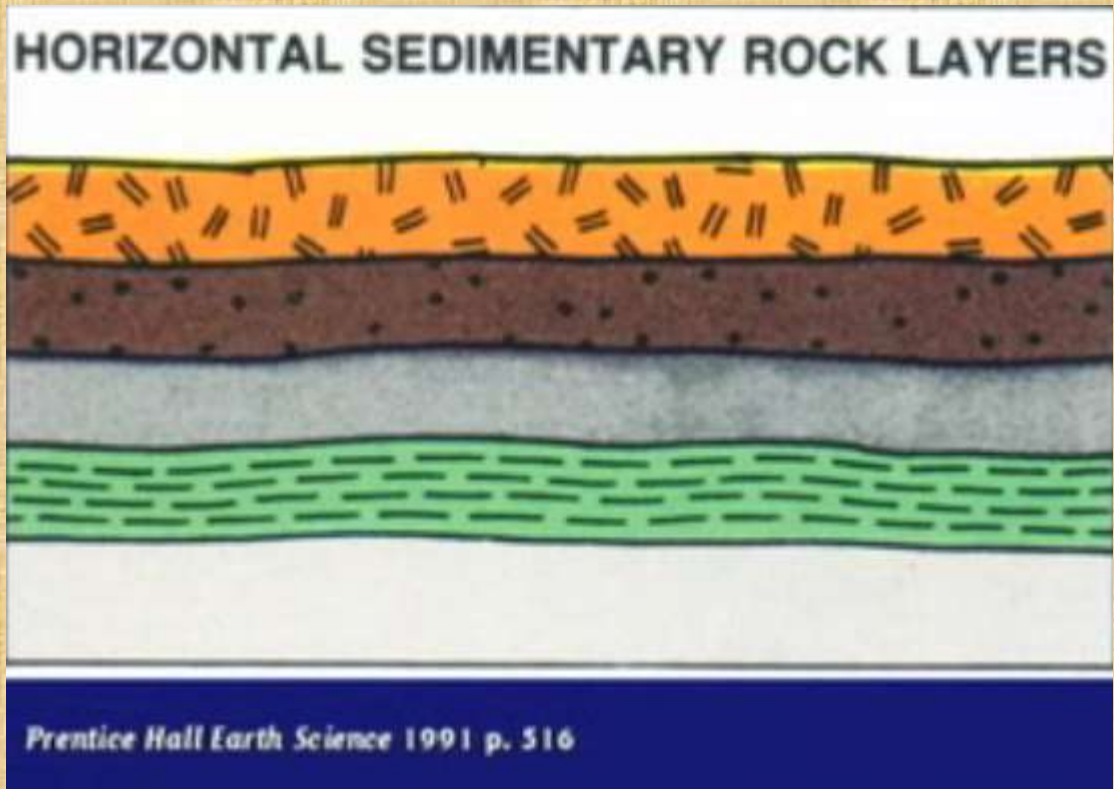


ومجموعة طبقات ثالثة في اليوم الثالث مع ارتفاع المياه



وبالطبع هذا يترك طبقات مستقيمة



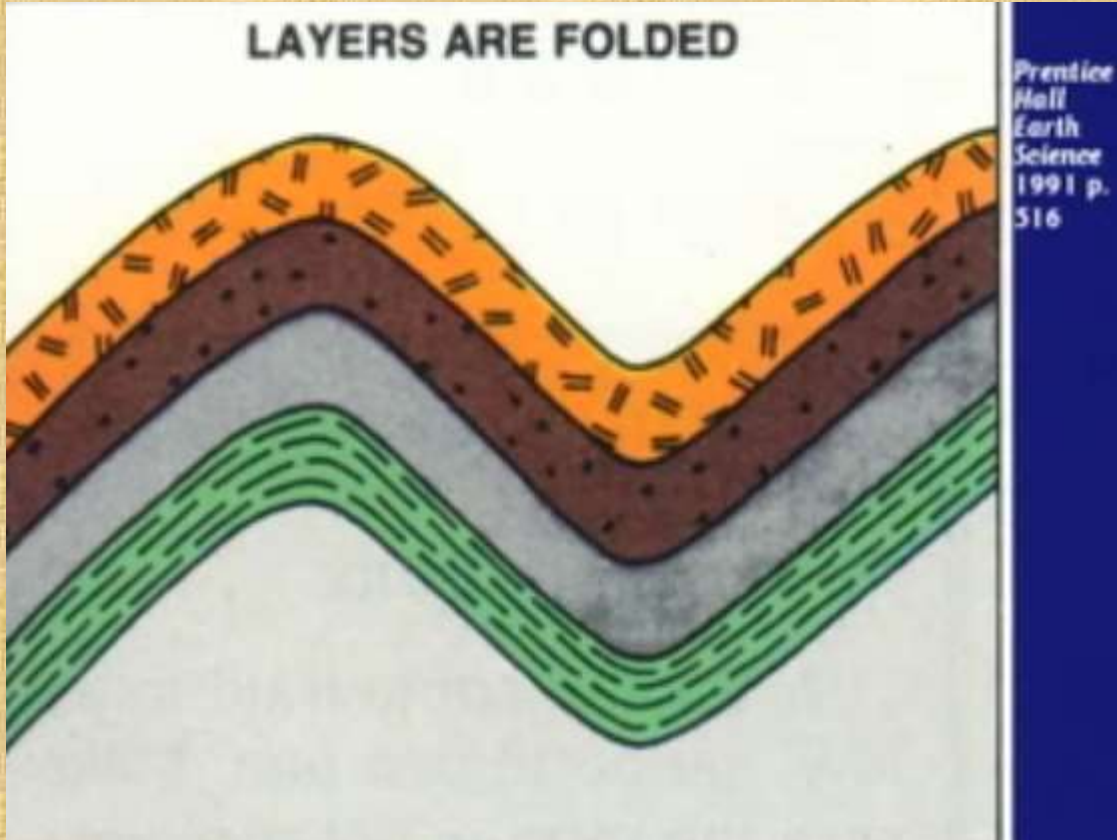


اثناء ارتفاع المياه المتوالي (او مع قرب نهايته) حدثت تحركات في القشرة الارضية بسبب خروج المياه الساخنة من ينابيع الغمر التي تحت القشرة الصلبة واختلال الضغط وانفجار براكين كثيرة جدا وغيره.

هذه التحركات بدأت بعد ان ترسبت الطبقات المستقيمة فجعلتها مائلة

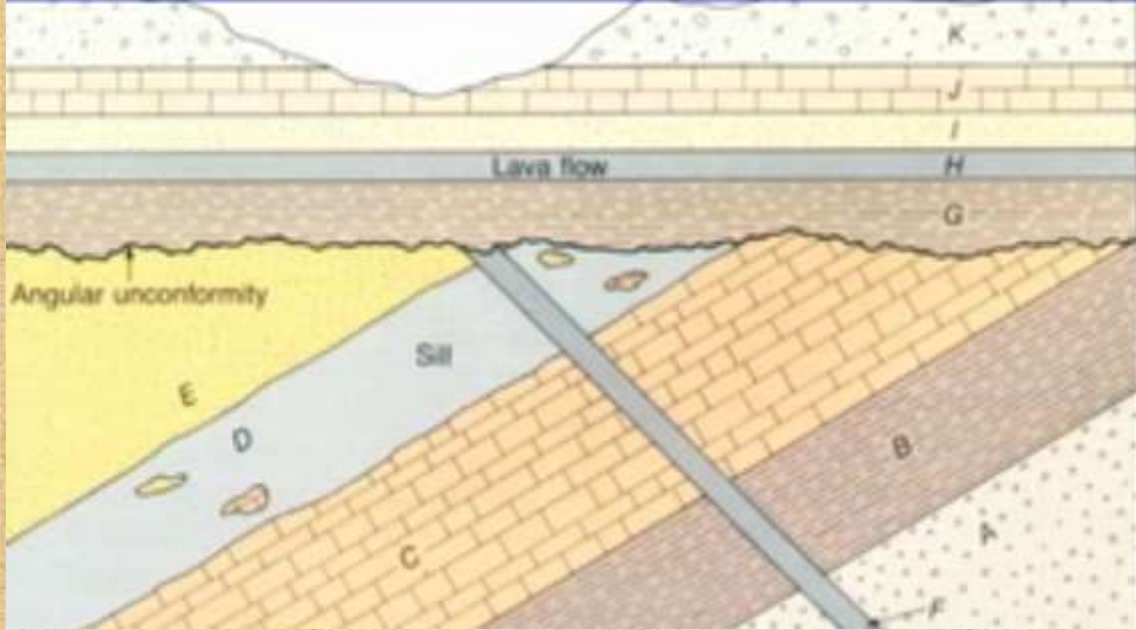


او تأخذ عدة زوايا بتحريك القشرة الارضية



ولكن المياه مع تحرك الامواج لم تقف عمليات النحر والترسيب فالأمواج مستمرة ومد وجذر ومع  
حركتها يوجد نحر فتجعل الطبقات تتآكل بسطح واحد فيكون سطحها مقطوع في كل الطبقات وهذا  
يسمي

**Angular unconformity**



ثم ترسب أيضا طبقات أخرى بسبب المد والدوامات ويتكون أيضا بها طبقات من الحمم البركانية

في بعض المناطق أيضا

فكما لاحظنا في التجارب التي قدمتها في الأجزاء السابقة النحر المائي مستمر في الطبقة السفلى

حتى يترسب عليها طبقات فوقها

فأيضا المد والجذر القوي مستمر وينحر ويرسب ولكن محصلته في استمرار ترسيب في بعض

المناطق والجبال في اتجاه الي ارتفاع. فهذا المد والجذر يرسب طبقات اخري ايضا فوق التي بدا

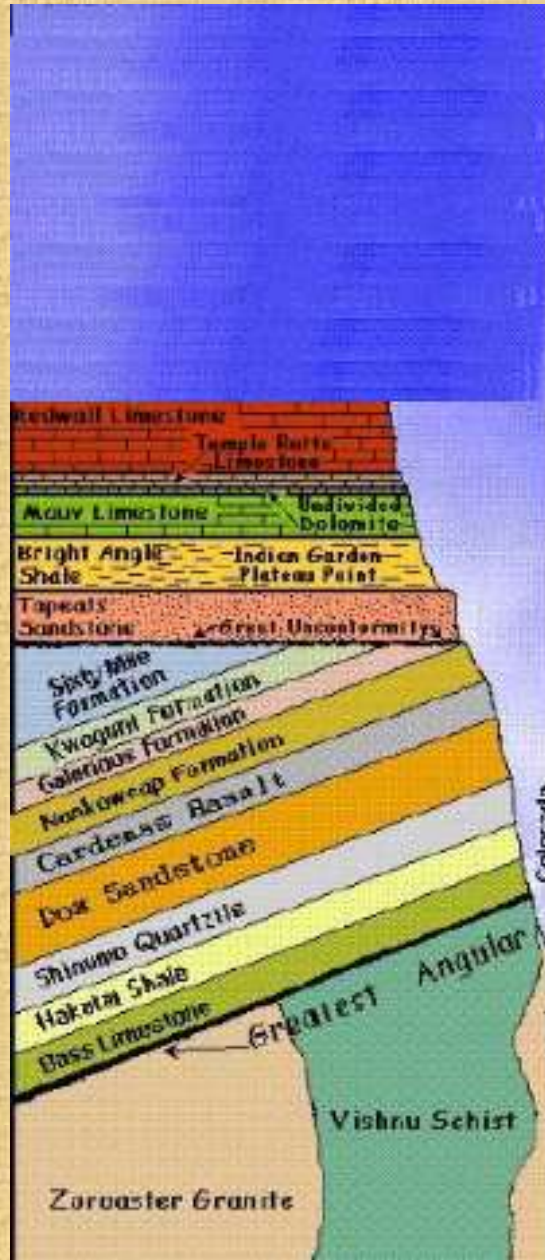
ينحرفها ويقطعها بطريقة متساوية. فبعد ان كانت هكذا تحت الماء



موجة المد تحضر مواد من النحر تكون طبقات رسوبية في المد تتركها وتنحصر

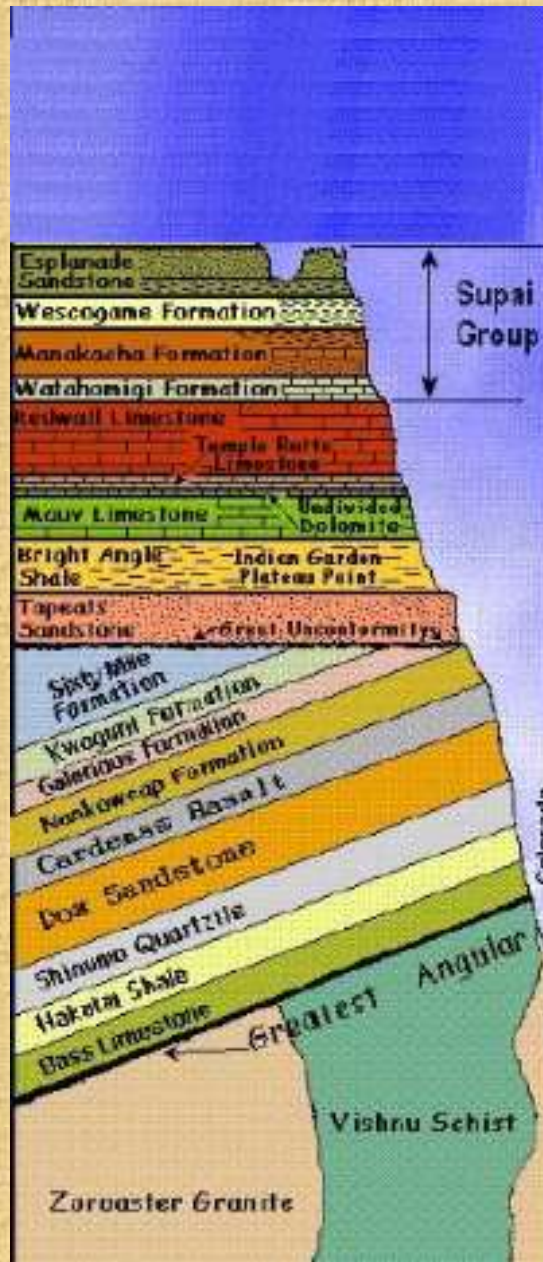


ثم يأتي مد اخر به طبقات رسوبية ايضا



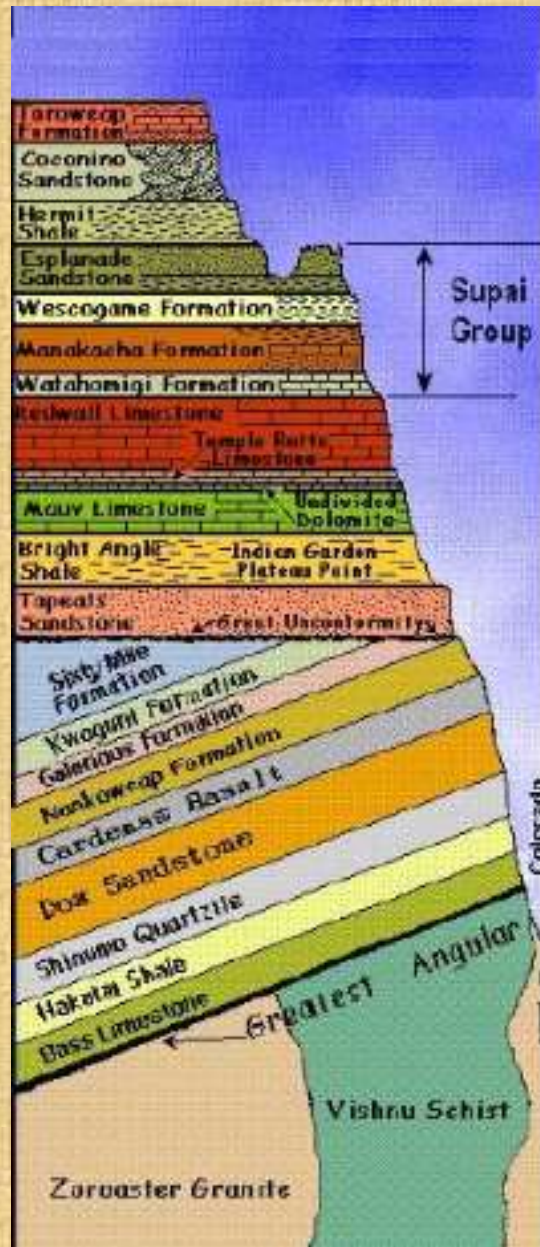
وهذا ينحصر في الجذر وينضغط

وتأتي موجة مد اخري مرسبة عدة طبقات

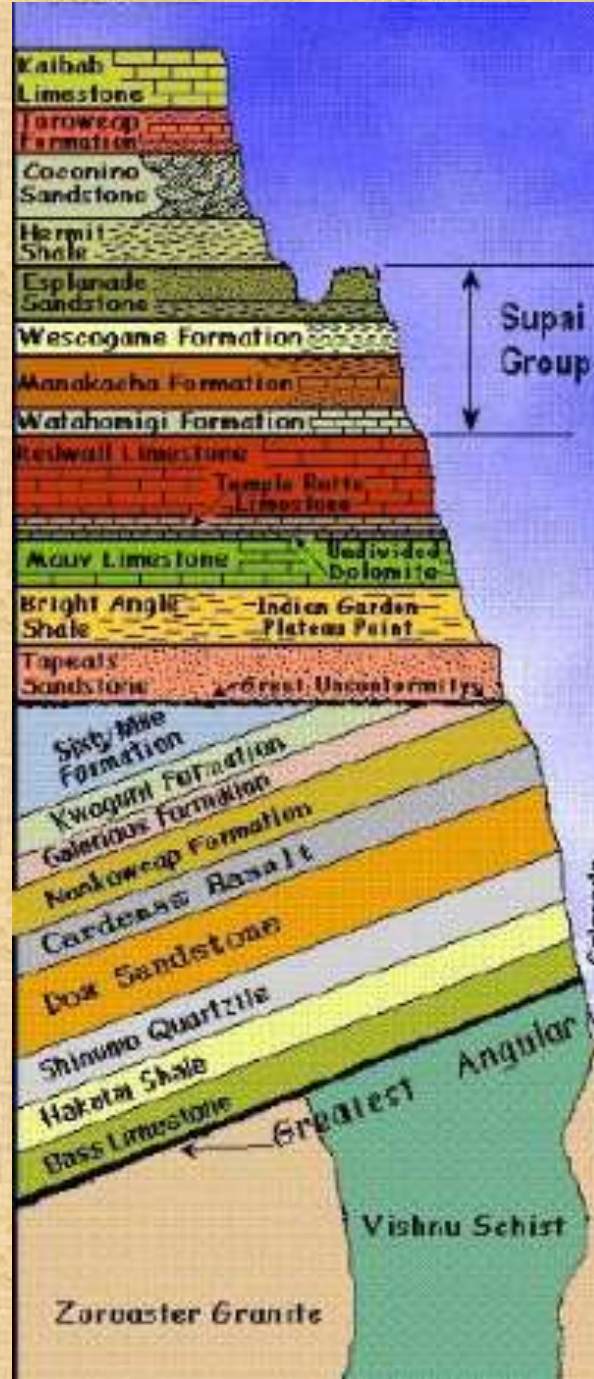


وايضا جذر ثم مد





وهكذا



وفي النهاية بانحصاره يبدأ ينحرف في الطبقات التي كونها

فلهذا كما قلت يمكن تفسيره بسهولة بالطوفان في وقت قصير وبهذا تكون طبقات الجيولوجيا دليل

علي قصر الارض وليس ضده

وبدأت بعض المياه ترجع الى ينابيع الغمر. وبدأت بعض الجبال في الارتفاع مكونة الجبال  
الشاهقة التي بدأت تبرز قبل ان ينتهي الطوفان

سفر التكوين 8

8: 2 وانسدت ينابيع الغمر وطاقات السماء فامتنع المطر من السماء

8: 3 ورجعت المياه عن الارض رجوعا متواليا وبعد مئة وخمسين يوما نقصت المياه

8: 4 واستقر الفلك في الشهر السابع في اليوم السابع عشر من الشهر على جبال اراراط

8: 5 وكانت المياه تنقص نقصا متواليا الى الشهر العاشر وفي العاشر في اول الشهر ظهرت

رؤوس الجبال

وبالطبع مقابل مناطق ارتفاع مناطق في الانخفاض مكونة قاع المحيطات

وبدأت المياه في الانخفاض التدريجي

سفر التكوين 8

8: 3 ورجعت المياه عن الارض رجوعا متواليا وبعد مئة وخمسين يوما نقصت المياه

8: 4 واستقر الفلك في الشهر السابع في اليوم السابع عشر من الشهر على جبال اراراط

8: 5 وكانت المياه تنقص نقصا متواليا الى الشهر العاشر وفي العاشر في اول الشهر ظهرت

رؤوس الجبال

8: 6 وحدث من بعد اربعين يوما ان نوحا فتح طاقة الفلك التي كان قد عملها

استقر الفلك في الشهر السابع ولكن رؤوس الجبال ظهرت في الشهر العاشر وهذا يعني ان  
الامواج مستمرة من الشهر السابع الي العاشر محصلتها الانخفاض ولكن تأتي وتذهب ولهذا لم  
يخرج نوح من الفلك لأنه يري هذا يحدث من طاقة الفلك

والفلك كان مستقر على مياه هذه المنطقة

وكلمة استقر

H5117

נָחַח

nu'ach

*noo'-akh*

A primitive root; to *rest*, that is, *settle* down; used in a great variety of applications, literally and figuratively, intransitively, transitively and causatively (to  *dwell, stay, let fall, place, let alone, withdraw, give comfort, etc.*): – cease, be confederate, lay, let down, (be) quiet, remain, (cause to, be at, give, have, make to) rest, set down. Compare [H3241](#).

بقي هناك استقر وتستخدم بعدة استخدامات يبقي يستقر يظل مكان يبقي لوحدته تقل حركته يهدء

يبقي

فهو يقول ان الفلك تعلق على مياه في منطقة ارارط او انحصر في هذه المنطقة وبدا قاعه الجزء

الذي تحت المياه وهو ثلث حجم الفلك تقريبا يلمس الارض ولكن المياه لا تزال موجودة

وكلمة رجوعا متواليا في العبري هلاك فثوب اي تتحرك ذهاب واياب محصلته انخفاض

وهذا الانخفاض الموجي التدريجي البسيط استمر 150 يوم اي خمسة شهور ايضا في هذا الوقت

رسب طبقات اخري بالمد والجذر ولكن اقل من الأول بكثير والنحر أيضا اقوى فيقطع طبقات في

أماكن كثيرة وأيضا تحركات القشرة مستمرة بسبب اختلال الضغط ورجوع المياه تدريجيا الى ينابيع

الغمر

فكما قلت الحقيقة هذا يتفق تماما مع نموذج الطوفان

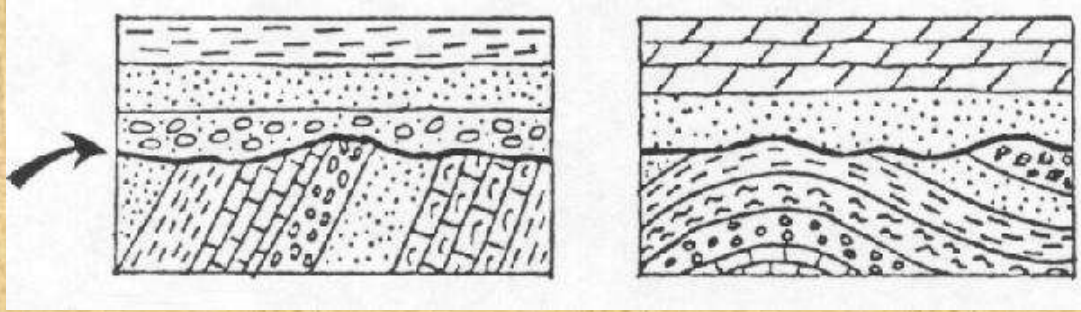
لكن الحقيقة ما يقولونه عن تكوينها ببطء في ملايين السنين هو الذي مخالف للعلم ولا يمكن

تفسيره بالعمر الطويل لعدة اسباب

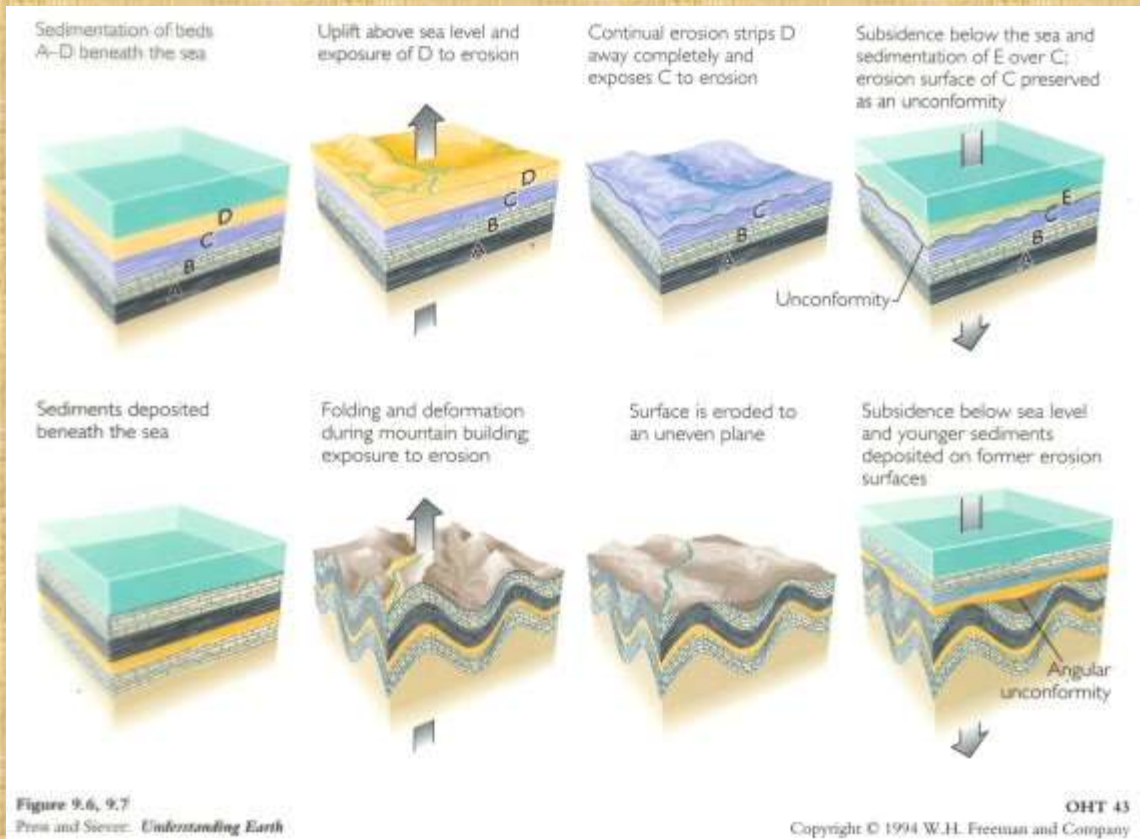
1 لم نري تكوين طبقات جديدة فالرياح تنحر الطبقات الارضية وتلقيها في النهاية في المياه ولكن

لا تبني طبقات صخرية الذي يبني طبقات صخرية هو امواج مياه رسوبية عملاقة

2 هذه الطبقات هي تنتهي ومعظمها به اثنتائات وهذا لا يصلح مع ادعاء العمر الطويل



والصخور الجافة لا تنتهي بل تتكسر وهذا يؤكد ان هذه الطبقات تكونت تحت مياه ضخمة رسبتها  
 وضغطتها وايضا تحركت القشرة الارضية تحت هذه المياه الضخمة وحدث بها ثنيات ولا تزال طرية  
 لم تتصلب بعد فانثنت ولم تتكسر فلهذا التخيل الاتي لهم في الحقب لا يصلح



فكيف اقبل ان طبقة كما يدعوا ترسبت ضد عوامل تعرية الرياح في ملايين السنين وتصلبت وبعد هذا انثنت دون ان تتكسر بعد ان اصبحت صخر صلب مخالفة لكل ما نعرف عن خواص

الصخور

وايضا كيف اقبل انها ارتفعت دون ان تتكسر منثنية وايضا بدا يترسب عليها طبقات اخري مخالفة

لعوامل التعرية ؟؟؟؟

3 وايضا ارتفاعها لا يفسره الا بركان تحت المياه واختلال ضغط وليست في الهواء ورغم هذا نجد

بها حفريات كائنات بحرية وارضية

4 أيضا لا يوجد طبقات المفترض انها تمثل حقب كثيرة في هذه الطبقات المتقاطعة فالترسيب

البطيء هذا لا يفسرها

5 أيضا الطبقات اعلى الطبقات المتقاطعة لو اخذناها كحقب هي مقلوبة او مخالفة لترتيب الحقب

فكيف تنقلب وتبقى الطبقات المتقاطعة اسفلها سليمة؟

الترسيب البطيء لا يفسرها ولكن الترسيب السريع الذي لا يوجد فيه انقلاب ولكن اختلاف ترتيب

الحفريات بالامواج هو المناسب

وغيرها الكثير مما يؤكد استحالة الترسيب البطيء

فكما قلت الطبقات المتقاطعة تؤكد الطوفان وقصر عمر الارض وليس العكس

فهل نصدق هذا ام نصدق المعلومات التي بلا دليل على قدم عمر الصخور

اعرف ان البعض سيهاجمني ويتهمني بالجهل ولكن قبل ذلك هل ممكن ان يقدموا رد على

الطبقات المقلوبة وايضا الطبقات المفقودة وايضا ادلة قدم العمر وأيضا كيف يتفق هذا مع فزياء

الجيولوجية؟

وان لم يستطع أحد سيظل ما قاله الكتاب المقدس صحيح وان هذه الطبقات ليست منذ مئات

الالوف ولا ملايين السنين ولكن منذ الكارثة المائية (الطوفان) فقط بالملاحظات العلمية والتجارب

العلمية

**والمجد لله دائما**